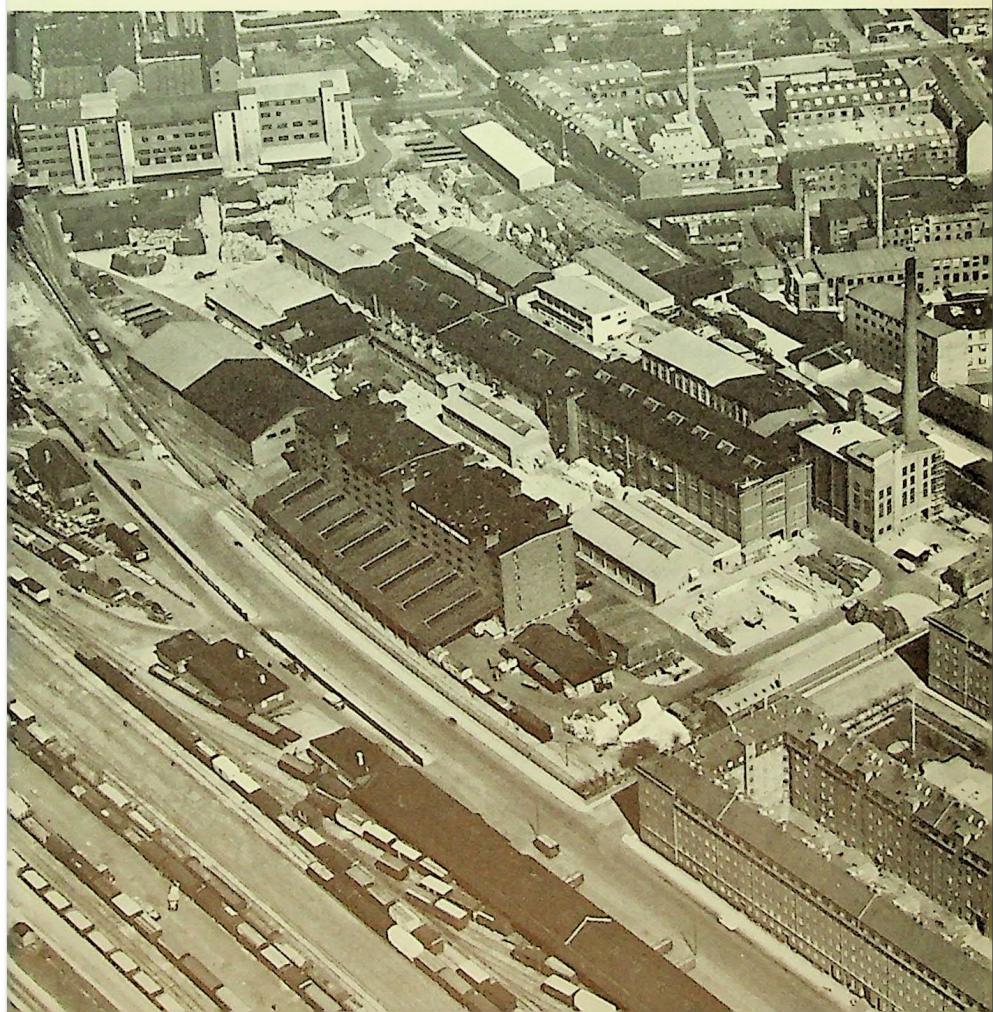


Papir Posten



nr. 3 . juni 1956 . 6. årgang



INDHOLD

Beretning for året 1955.....	3
Forslagsvirksomheden	10
Ændring i Selskabets bestyrelse	13
Fejl	13
Manden bag maskinen	15
Fra sikkerhedstjenesten	17
Kunst på arbejdspladsen	18
Viking-Revyen 1956	21
Smånyt om papir	22
Firma-nyt	22
Sports-nyt	23
Jubilæer	26

★

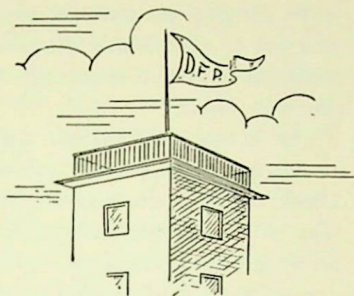
Oplag: 3300

★

Da artikler og oplysninger, der bringes her i bladet, hovedsagelig er beregnet for selskabets medarbejdere, er eftertryk heraf forbudt uden nærmere aftale.

Forsiden:

*Luftbillede af Kartonfabrikken efter de store udvidelser.
I baggrunden til venstre ses vort datterselskab Dansk Bølgepap Industri.*



Papir-Posten

nr. 3 . juni 1956 . 6. årgang

Udgiver: A/S De forenede Papirfabrikker

*

Redaktion:
E. Persson

BERETNING

for året 1955

Produktionen på vore 6 fabrikker har i 1955 andraget 122.000 tons papir og karton eller 8.000 tons mere end foregående år. Produktionens samlede værdi beløb sig til ca. 170 mill. kr. excl. statsafgift. Samtlige vore papirmaskiner har været i fuld drift året igennem, hvilket i forbindelse med virkningerne af en fortsat rationalisering har muliggjort denne forøgelse af produktionen.

Den stærke efterspørgsel efter vore varer, som prægede 1954, holdt sig i det væsentlige gennem hele 1955, selv om der hen over efteråret mærkedes

nogen afsvækkelse i ordreindgangen. Denne tendens forstærkedes af den nedsættelse i leveringstiden, som automatisk følger med selv en mindre nedgang i ordremængden.

Henimod slutningen af året blev det herefter muligt at ophæve den for alle parter så besværlige regulering af ordremodtagelsen, som vi for nogle få år siden så os nødsaget til at indføre for adskillige af vore kvaliteter for at undgå urimeligt lange leveringstider.

Salget har været større end året forud og må, trods en mindre lagerstigning, betegnes som tilfredsstillende.

Også importen af papir og karton er forøget, og Danmarks forbrug af papir er således atter steget i 1955 i lighed med, hvad der er tilfældet så godt som over alt i verden. Papirforbruget ligger nu i næsten alle lande betydeligt over forkrigsforbruget og andrager for Danmarks vedkommende i 1955 ca. 66 kg pr. indbygger. Det tilsvarende tal for 1954 var ca. 62 kg, og af efterfølgende oversigt fra OEEC vil dette tal kunne bedømmes i forhold til forskellige andre landes forbrug:

Forbrug af papir og karton i kg pr. indbygger:

	1938	1954
U. S. A.	94	174
Sverige	52	88
England	88	74
Schweiz	32	64
Norge	31	63
Danmark	45	62
Holland	34	60
Belgien og Luxembourg.	30	46
Frankrig	20	37
Italien	10	16

De til produktionen nødvendige hovedråstoffer, cellulose og slibmasse, er i alt væsentligt leveret fra de sædvanlige leverandører. Markedet har været fast, og flere prisstigninger har fundet sted i årets løb. Dette gælder i særdeleshed for slibmasse – hovedråstoffet i avispapir og såkaldt træholdige papirer – dels på grund af stærkt forøget efterspørgsel på verdensmar-

kedet, dels på grund af nedsat produktion ved de skandinaviske træsliberier forårsaget af elektricitetsmangel efter den tørre sommer.

Den nybyggede Fredericia Cellulosefabrik, som vi ejer i fællesskab med Dansk Industri-Halm a.m.b.a., blev efter en kortere igangsætningsperiode sat i regelmæssig døgndrift omkring 1. marts 1955. Trods vanskeligheder i produktionen, indtil den gode halm fra høsten 1955 kom frem, har halmcellulosen været af tilfredsstillende kvalitet, og importen af udenlandsk cellulose har kunnet nedsættes i det omfang, som var forudset ved fabrikkens projektering. Dens produktion dækker for tiden det maksimale kvantum af halmcellulose, som kan finde anvendelse i vore papirfabrikker.

Foranlediget af meget kraftige prisstigninger på kul i slutningen af 1955 har vi fundet det formålstjenligt at foretage ombygning af kedelanlæggene i vore fabrikkers kraftcentraler, således at anvendelsen af brændselsolie kan forøges i betydelig grad. Ombygningerne vil være tilendebragt i løbet af foråret.

De højere fragtrater i 1955 har medvirket ikke uvæsentligt til stigningen i tilførselspriserne for såvel cellulose og træmasse som for brændsel og hjælpestoffer.

Der har således været mange forskellige forhold, der foruden de øgede udgifter som følge af den automatiske

dyrtidsregulering har påvirket produktionsomkostningerne i opadgående retning, og vi har derfor i årets løb ikke kunnet undgå at foretage mindre prisforhøjelser for en del af vore kvaliteter.

På fabrikkerne er der i år foretaget udvidelser og moderniseringer til et beløb af ca. 27 mill. kr. Vedrørende de enkelte fabrikker kan nævnes:

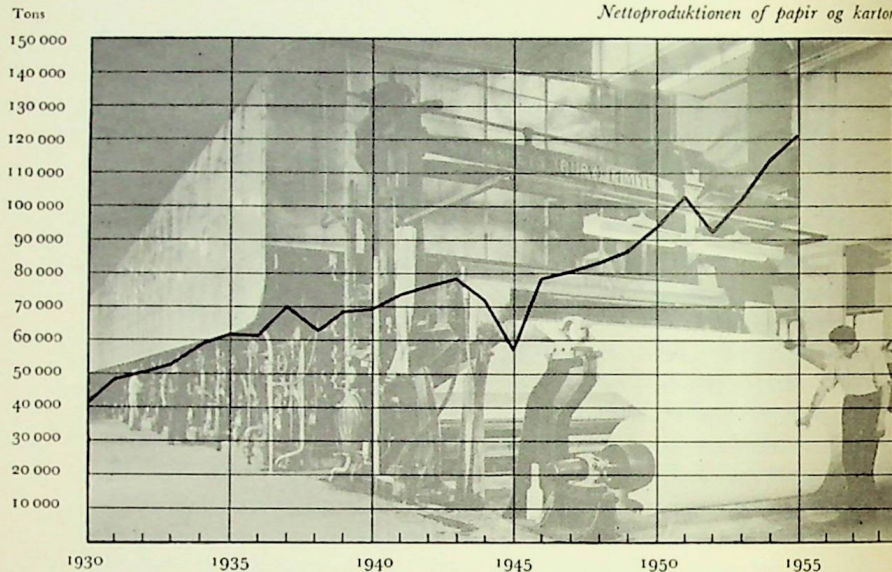
På Københavns Papir- & Karton-Fabrik er opstillingen af den i beretningen for 1954 nævnte kartonmaskine no. 2 nu tilendebragt, og prøvekørsel med maskinen har fundet sted i begyndelsen af det nye år. Da vi i 1932 byggede kartonfabrikken, var det forudsat, at der senere skulle kunne in-

stalleres endnu en kartonmaskine, og den eksisterende kartonmaskinebygning var derfor projekteret med dette for øje. Da udviklingen har vist, at den nye maskine skulle være større end dengang antaget, har det imidlertid været nødvendigt at placere dens stoftilberedningsanlæg i en tilbygning, ligesom kartonmaskinebygningen er blevet udvidet noget. Også værksted og kontorer har været genstand for en udvidelse, og samtidig er der opført en særskilt bygning med omklædnings- og baderum samt kantine.

Med denne meget betydelige udvidelse er Kartonfabrikkens kapacitet nu mere end fordoblet, således at vi fremover i langt højere grad end tidligere

Et kig i Gl. Maglemøllers store råstofbygning.



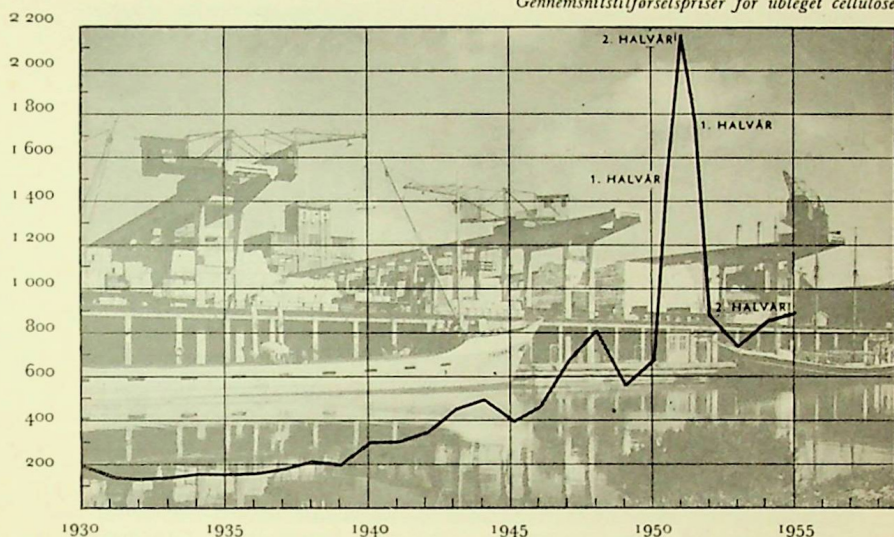


Den indtegnede kurve viser klart den store produktionsstigning i D. f. P. igennem de sidste 25 år.

vil kunne forsyne den stærkt voksende emballageindustri med råvarer. Udover den hidtidige produktion af grå maskinkarton og råvarer til bølgepapindustrien vil vi blive i stand til at optage fabrikationen af andre kvaliteter pap og karton, som i de senere år i større og større udstrækning har fundet anvendelse inden for varedistributionen; herunder kan nævnes såkaldt »solid fibreboard« (massivpap), som hidtil enten har været importeret eller i det væsentligste fremstillet af importeret papir og karton. På grund af manglende kapacitet på Kartonfabrikken har vi måttet lade det for

denne fabrik så naturlige vareområde ligge indtil nu. Vort datterselskab A/S Dansk Bølgepap Industri har dog i et vist omfang leveret æsker af solid fibreboard af egen produktion, fremstillet af danske råvarer.

Råstoffet til Kartonfabrikkenes kvaliteter skal som hidtil hovedsageligt være her i landet indsamlet affaldspapir. Vort forbrug heraf, som i 1955 på alle fabrikkerne har andraget ca. 33.000 tons, vil selvfølgelig øges fremover, men den stadige stigning i papir- og kartonforbruget i Danmark synes fortsat at kunne sikre tilstedeværelsen af tilstrækkelige mængder affaldspapir.



Kurven viser de meget store prissvingninger som navnlig de sidste 10 år har præget vore hovedråstoffer.

På Gl. Maglemølle er udskiftningen af stoftilberedningsanlæggene til 2 af papirmaskinerne tilendebragt. Grundlaget for disse ændringer har som tidligere omtalt været de gode erfaringer, vi har med det tilsvarende anlæg på Ny Maglemølle. Foruden en mindre forøgelse af produktionskapaciteten betyder disse ombygninger navnlig en kvalitetsmæssig forbedring af det fremstillede papir.

På Ny Maglemølle er opstillet en stor og meget hurtigkørende kalender til glitning af træholdigt trykpapir fra papirmaskine no. 10. Denne maskines produktion er forøget i et så hastigt

tempo, at anskaffelsen af en ny kalender til supplerung af den ene kalender, som blev sat i gang sammen med papirmaskinen i 1950, har været nødvendig for at sikre produktionen såvel kvalitativt som kvantitativt.

På en overordentlig generalforsamling den 15. september 1955 vedtoges det at udvide aktiekapitalen med kr. 7.000.000, der kunne tegnes af de gamle aktionærer i forholdet 1:3 til kurs 105 + 5 pct. rente fra den 1. juli 1955 og med ret til halvt udbytte for året 1955. Aktiekapitalen udgør herefter kr. 28.000.000.

Regnskabet.

Vore beholdninger af råvarer, papir, karton etc. er pr. 31. december 1955 optaget i henhold til skattedepartementets nye regler i cirkulære af 6. april 1955. Dette har betydet, at værdierne i forhold til ultimo 1954 har måttet opskrives med ca. 4 millioner kroner, hvoraf ca. halvdelen er medgået til nedskrivning af de større lagre; resten er, som det fremgår af gevinst- og tabskonto, overført til konjunkturudligningsfondet. Med de store udsving i priserne, som er karakteristiske for vore hovedråstoffer, anser vi det for nødvendigt at have betydelige reserver til dækning af konjunkturrisici. Det er beklageligt, at man har ændret de hidtil gældende optagelsesregler for råvarer m.m., da ændringerne for os betyder en øget skattebyrde, der vil indskrænke mulighederne for moderniseringer og nyanlæg.

— — —

I funktionær- og arbejderlønninger er udbetalt ca. 27,8 mill. kr., og selskabet beskæftigede ved årets udgang ca. 2700 funktionærer og arbejdere, heri medregnet mandskabet til kartonmaskine no. 2's igangsætning.

Papir og karton er beklageligvis stadig pålagt statsafgift; vi har i årets løb måttet opkræve og indbetale til staten ca. 31 mill. kr. imod ca. 29,2 mill. kr. i 1954.

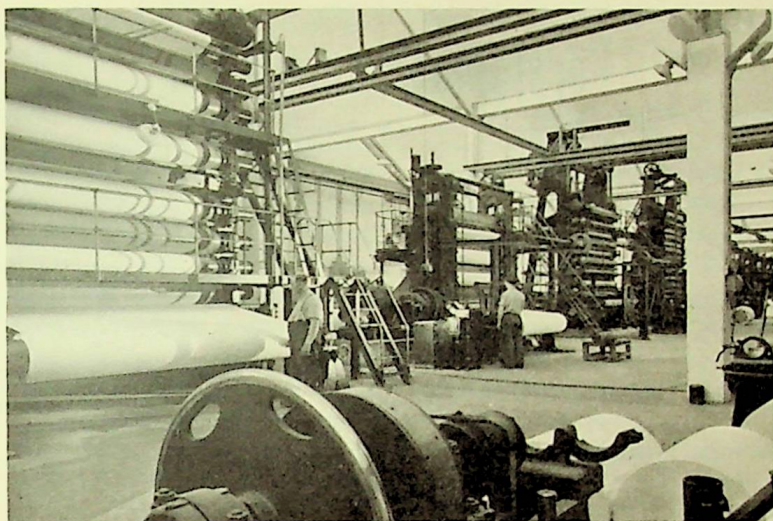
Kontoen »Egne aktier« er restbeholdningen af en post aktier, som sta-

ten havde inddraget i medfør af pengeombytningsloven af 22. juli 1945, og som vort selskab i årets sidste måned fik adgang til at erhverve. Aktierne er solgt i januar 1956 med en mindre fortjeneste.

Restbeløbet på kontoen »Hensat til imødegåelse af skat« er i overensstemmelse med meddelelsen i beretningen for 1954 overført til dispositionsfondet.

Konto for afskrivning på råvarekontrakter, som hidtil har været placeret under »Diverse kreditorer«, har vi nu anført som en selvstændig post på passivsiden. Beløbet er praktisk talt uændret fra 1954.

Af nettooverskuddet, der inklusive saldo fra forrige år kr. 1.490.196,90 beløber sig til kr. 7.283.079,74, skal der ifølge vedtægternes § 21 først udbetales til aktionærerne 6 pct. udbytte af 21 mill. kr. og 3 pct. udbytte af 7 mill. kr. med i alt kr. 1.470.000,00, og til bestyrelsen 6 pct. tantieme, max. kr. 42.000,00. Det herefter resterende beløb kr. 5.771.079,74 foreslår bestyrelsen anvendt på følgende måde: Til aktionærerne yderligere 4 pct. udbytte af de gamle aktier og 2 pct. af de nye = kr. 980.000,00, til arbejderfondet kr. 300.000,00, til pensionskassen ekstraordinært kr. 200.000,00, til ekstrareservfondet kr. 1.531.655,80 og til fornyelses- og udvidelsesfondet kr. 1.400.000,00 samt som overførsel til næste år kr. 1.359.423,94. Det som udbytte til aktionærerne foreslåede

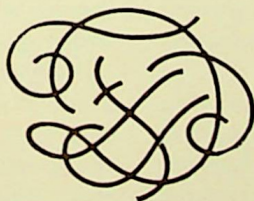


Fra Dalums store kalandersal, hvor kalandrene står opstillet på række.

beløb udgør ca. 3,12 pct. af egenkapitalen.

Pensionskassen ejer pr. 31. decem-

ber 1955 obligationer til et samlet pålydende af kr. 12.653.000,00 med en gennemsnitlig forrentning af 4,08 pct., foruden et tilgodehavende hos selskabet på i alt kr. 981.317,53.



Forslagsvirksomheden

Forslagsudvalget på Dalum har ved møden 8. marts 1956 behandlet 13 forslag med følgende resultat:

Forslag nr. 20: Forbedret badeværelsebruser. Forslaget, som tidligere har fået opmuntringspræmie, præmieres med kr. 225.

Forslag nr. 64: Forslaget, som angår placering af oliebakkerne ved vakuumpumperne i pm. 6's kelder, præmieres med kr. 50.

Forslag nr. 68. Stovsugningsarrangement for kalandre i forbindelse med vakuumbremsens blæser. Der udbetales en præmie på kr. 100.

Forslag nr. 69: Ændret udførelse af skærm for kiler til befæstelse af ruller på firkantaksler. Forslaget præmieres med kr. 75.

Forslag nr. 71: Angår afhjælpning af fejl ved vipperør på pm. 6's maskinkar. Fejlen er inden forslagens behandling afhjulpet på anden vis, men der udbetales en opmuntringspræmie på kr. 50.

Forslag nr. 72: Der foreslås en ændring af lejringen af en filelederulle på pm. 5, for at spild af fedt på gulvet kan undgås. Ændringen er for kompliceret i relation til den gene, der er tale om. Dels må fedtspild kunne undgås ved passende forholdsregler under smø-

ringen, og dels kan for en sikkerheds skyld anbringes en lille bakke under lejet. Der tildeles en opmuntringspræmie på kr. 25.

Forslag nr. 74: Afskærmning af rem på rulleværk 3. Forslaget præmieres med kr. 75.

Forslag nr. 75: Lys under banen ved rulleværk nr. 7. Forslaget afvises, idet det ikke er påkrævet at udføre klistringerne inde under maskinen.

Forslag nr. 76: Vedr. arrangement af oceanpapir for rulleomslag. Forslaget skønnes ikke at være hensigtsmæssigt, men der tildeles en opmuntringspræmie på kr. 25.

Forslag nr. 77: Lys over hylsterskæremaskiner. Forslaget præmieres med kr. 50.

Forslag nr. 79: Vedr. mærkningen på tambourerne præmieres med kr. 70.

Forslag nr. 85: Specielt værktøj for sømning af hollændervalers mellemlægstræ. Præmieres med kr. 150.

Forslag nr. 90: Stopknap ved kal. 3. Præmieres med kr. 45.

* * *

Forslagsudvalget har den 24. febr. holdt møde på Ny Maglemølle og gennemgået 9 forslag med følgende resultat:

Forslag nr. 5146: Støtteribber i PM 10's sugekasser. – Forslaget er ikke af

praktisk værdi og kan ikke gennemføres på den angivne måde (indvendig beklædning med gummi i sugekasserne).

Forslag nr. 5220: Afblæsning under Jagenberg omrulleværk med trykluft. – Ved brug af trykluft vil støvet hvirvle rundt og forårsage ulemper.

Forslag nr. 5221: Spejl for bremse på Jagenberg omrulleværk. – Der udbetales en præmie på 50 kr.

Forslag nr. 5225: Luftsluse for tilkørsel til rullelager. – Sagen er løst på anden måde.

Forslag nr. 5226: Bjælke for drejning af PM 10's sugepresse ved rensning. – Der udbetales en dusør på 150 kr.

Forslag nr. 5227: Sikkerhedsbælter for arbejdere i råstofstakke. – Et lignende forslag er aftalt gennemprøvet med fabrikinspektøren, men vil sikkert ikke vise sig at være praktisk at arbejde med.

Forslag nr. 5228: Ændring af igangsætter på håndrulleværker. – Forslaget er tidligere blevet præmieret på Gl. Maglemølle.

Forslag nr. 5231: Ny form for advarselslapper ved oprulning på PM 10 og kalandre. – Forslaget undersøges nærmere.

Forslag nr. 5232: Montering af magnetbremse på PM 10's rulleværk. – Forslaget undersøges nærmere.

Følgende tidligere forslag er blevet afgjort:

Forslag nr. 5149: Påsvejsning af

rustfrit stål på udslidte refinerfyldinger. – Forslaget er ikke økonomisk rentabelt.

Forslagsudvalget havde følgende sammensætning: Evald Rasmussen, Holger Andersen, G. Meng-Lund, S. Gotzsche Larsen, V. Kierulf.

* * *

Forslagsudvalget på Gl. Maglemølle har den 24. februar behandlet 16 forslag med følgende resultat:

Forslag nr. 240: Ny kran bag kalandrene for læsning af ruller. – Forslaget undersøges nærmere.

Forslag nr. 301: Separat oprulleværk ved PM 5. – Det er ikke nogen ny idé. Tegnestuen har i lang tid haft denne sag på arbejdsprogrammet.

Forslag nr. 302: Udnyttelse af 80 ts. hydraulisk presse til bukning af plader m.m. – Forslagsstilleren bedes henvende sig til 1. mester Sager for nærmere at forklare ideen.

Forslag nr. 303: Udskiftning af højtryksstempelpumperne med centrifugalpumper. – Sagen er ikke teknisk gennemførlig.

Forslag nr. 304: Smøring af taljekæder ved PM'er m.m. – Da kæderne vil blive fedtede, hvor lidt smøremiddel man end anvender, er man efter moden overvejelse gået bort fra smøring. – Kæderne efterses hver 14. dag.

Forslag nr. 305: Rørprop i snekkekasser ved PM 3 og 4 for olieudskiftning. Der udbetales en præmie på 200 kr.

Forslag nr. 312: Ekstra strålerør PM 2's strainer. – Der udbetales en præmie på 75 kr.

Forslag nr. 316: Skærm ved PM 4's viregrav. – Forslaget har ingen praktisk betydning, da der kun går lidt stof til spilde. En skærm vil gøre mere skade end gavn.

Forslag nr. 318: Ændring af vogne i servietafdelingen. – Forslaget undersøges nærmere.

Forslag nr. 319: Forbedring af skumnedslagningen i PM 2's indløbskasse. – Spørgsmålet kan ikke løses på den angivne måde, men forslagsstilleren har påpeget en sag, hvis løsning kan have en vis betydning. – Der udbetales en opmuntringspræmie på 75 kr.

Forslag nr. 320: Forslag til opstilling af et specielt rulleværk for ikke konditionsmæssigt toilet-papir. – Forslaget

undersøges nærmere. – Der udbetales en opmuntringspræmie på 50 kr.

Forslag nr. 321: 2 stk. 10 cm strålerør for virestrammerulle ved PM 8. – Der udbetales en præmie på 75 kr.

Forslag nr. 323: Ændring af spor på slibetræspladsen. – Der udbetales en præmie på 200 kr.

Forslag nr. 326: Brede hylsterværk. – Hylstrene kan af praktiske grunde ikke fabrikeres i større længder.

Forslag nr. 329: Påtegning af afslutningsarket for anvendelse ved ny fabriktions påbegyndelse. – Forslaget er desværre ikke til at gennemføre i praksis.

Forslag nr. 330: Stor trillebør for udskud til pulver. – Forslaget undersøges nærmere.

Af tidligere forslag er følgende blevet færdigbehandlet:

Forslag nr. 92: Udskiftning af kul-

FABRIKSFERIER 1956.

	MARTS				APRIL				MAY				JUNI			JULI			OKTOBER		DEC.	
	16	23	1	8	15	22	29	6	13	20	27	3	10	15	22	29	14	21	23	30		
DALUM																						
FREDERIKSBERG																						
KARTONFABRIK																						
GL. MAGLEMØLLE																						
NY MAGLEMØLLE																						
SILKEBORG																						

PAASKELØRD. LØRD. EF. ST. BEDED. 2. PINSED. KR. HIMMELT. GRUNDLOVSØ. JULEAFTD. NYTAARSAFTD.

MARTS 1956.

ringe ved tørrcylindre på PM. – Forslaget kan ikke gennemføres i praksis.

Forslag nr. 293: Opsætning af Ammeter ved PM 4's oprulleværk. – Der udbetales en præmie på 150 kr.

Forslag nr. 357: Indbygning af vaskeløser på PM 3. – Pladsforholdene tillader ikke den omtalte indbygning.

Forslag nr. 361: Fliser i udløbet fra kørekar for PM 1 og 2. – Forslaget har ingen praktisk betydning.

Forslagsudvalget havde følgende sammensætning: G. Haase, B. Zinkbæk, G. Meng-Lund, H. Madsen, V. Kierulf.

ÆNDRING

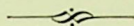
i selskabets bestyrelse

På generalforsamlingen d. 4. april valgtes direktør J. C. Thygesen, De danske Spritfabrikker, til medlem af bestyrelsen i stedet for direktør Johan Sthyr, der afgik efter tur og på grund af alder ikke ønskede at modtage genvalg.

Direktør Sthyr blev medlem af vort selskabs bestyrelse i 1938 og har i de sidste godt 10 år indtaget posten som næstformand og medlem af kontrolkomitéen.

På et bestyrelsesmøde umiddelbart efter generalforsamlingen valgtes direktør Kai With til at overtage direktør Sthyr's hverv som næstformand, som medlem af kontrolkomitéen og som medlem af pensionskassens bestyrelse.

FEJL



Selv om der er nogle få, som ikke så gerne vil indrømme det, er der vist næppe nogen tvivl om, at vi alle af og til kommer for skade at begå en fejl – eller for at sige det med et mildere udtryk – at gøre os skyldig i en misforståelse.

Errare humanum est! (at fejle er menneskeligt). Ingen kan sige sig fri for fejl, ingen person og derfor heller intet arbejdshold, ingen afdeling. Selv om vi alle stræber efter det samme: så få fejl som muligt, reagerer menneskene alligevel forskelligt, når det påvises, at de har begået en fejl. Lad os derfor prøve at betragte forholdet indefra. Hvorledes reagerer De, når man sagligt fortæller Dem, at De har begået en fejl?

Befinder De Dem endnu på det noget barnlige stadium, hvor De føler Dem trådt over tærne, væbner De Dem til tænderne med dårlige undskyldninger og bygger en mur af trods op omkring Dem selv? Da har De i samme øjeblik begået en endnu større fejl; thi den første betingelse for at undgå nye fejl er at erkende de begåede.

Eller bilder De Dem selv ind, at De er fejlfri og prøver på at bevare en glorie om Deres hoved ved at henvise til, at fejlen allerede var begået, da De

overtog det pågældende arbejde, eller at den og den i de og de tilfælde bar sig ad på samme måde? Da glemmer De, at andres fejl ikke er undskyldning og berettigelse for Deres.

Eller bliver De nervøs, måske skiftevis varm og kold? Da svækker De jo blot Dem selv. Husk på, at ingen venter af Dem, at De er 100 pct. fejlfri. Nervøsitet medfører usikkerhed og gør blot Deres fejlprocent større.

Eller tager De åbent og taknemmeligt imod saglige rettelser? Åbent for at indtrykket kan fæstne sig i Deres sind, så De kan undgå gentagelser, og taknemmeligt, fordi den, der retter Dem, i virkeligheden gør Dem en stor tjeneste.

Og så til slut et par ord med på vejen til alle dem, som har til opgave at kontrollere. De har de allerbedste

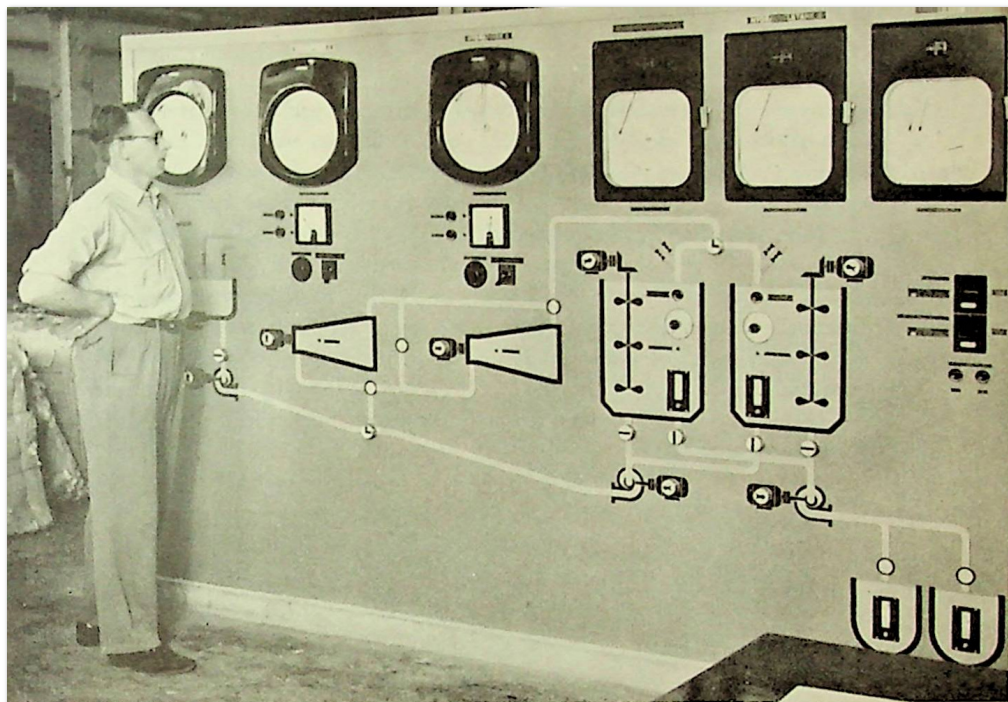
muligheder for at finde fejl, som andre har begået, og er oven i købet så heldige, at de ofte sidder som sidste led og derfor slipper for påtale af fejl, de har overset.

Bedøm ikke fejlene efter deres følger, men efter deres årsag. Husk, at en lille misforståelse ofte kan medføre stor skade. Lad derfor ikke de mere eller mindre tilfældige konsekvenser, men »syndebukken« skyldighed være målestok for Deres berettigede bebrejdelser. Vær aldrig stolt og hovrende over alle de fejl, De finder, det er jo så let for Dem!

Ja, det er godt engang imellem at kigge lidt ind i sig selv! Men ikke altid lige behageligt, vel?

Vi citerer Theodore Roosevelt, der sagde: »Folk, der aldrig begår fejl, er folk, der ikke udretter noget.«





Søren Hedegaard ved fjernstyringspanelet.

MANDEN *bag* MASKINEN

»Papirposten« har denne gang været på Gl. Maglemølle og i dette tilfælde vil det være mest naturligt at kalde artiklen »Manden foran panelet«, idet vi har talt med Søren Hedegaard, der passer panelerne på Gl. Maglemølles nye hollænderi 4 og 5.

– Hvor længe har De været ved D. f. P.?

– Jeg begyndte på Ny Maglemølle den 19. januar 1950 og flyttede til Gl. Maglemølle i juli 1955.

– Har De været beskæftiget i hollænderi hele tiden?

– Ja, det kan man godt sige, jeg var

ganske vist de første par uger ved et økonomirulleværk, men bortset fra den korte tid, har jeg arbejdet i hollænderier.

– Både gammeldags og moderne hollænderi?

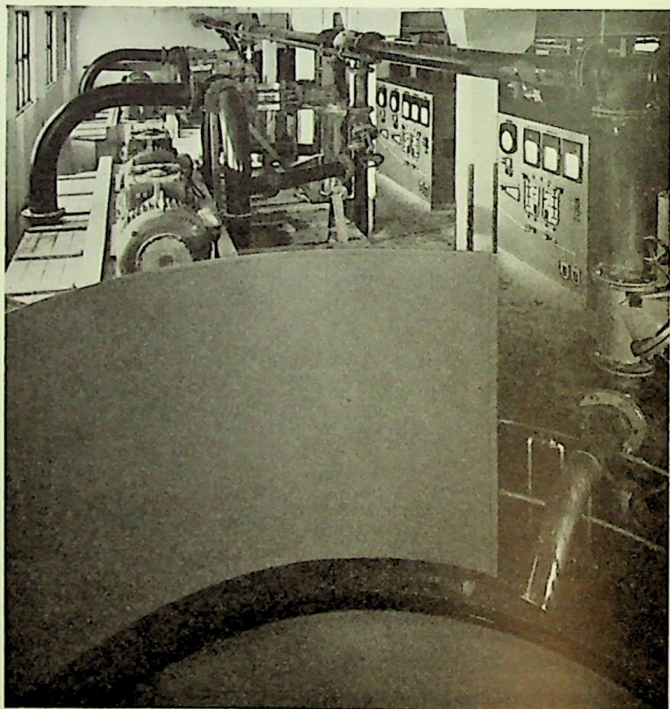
– Ja, på Ny Maglemølle har jeg været i alle tre hollænderier, men pulperhollænderiet er jo så afgjort det mest interessante.

– Er der mindre arbejde ved den moderne form for hollænderi?

– Rent manuelt er der, men på den anden side må man være mere opmærksom, når man passer panelerne. Det kræver sin mand helt, når man som her har to helt uafhængige systemer med hver sin kvalitet.

– De siger, at det kræver sin mand. Vil det sige, at De mener, at der er for meget at lave?

– Nej, det synes jeg ikke, når bare arbejdet er interessant, synes jeg, det går.



Et kig ind i de nye Hollænderier på Gl. Maglemølle

FRA SIKKERHEDSTJENESTEN

*Hvis et stykke værktøj,
en maskine eller andet
udstyr efter Deres
mening ikke er sikker
eller ikke er i driftsmæs-
sig stand, så brug det
ikke, men rapporter
mangelen til
Deres værkfører.*



- Hvilket anlæg synes De bedst om, det på Ny Maglemølle eller det her på Gl. Maglemølle?

- De har hver sine fordele; her på Gl. Maglemølle synes jeg, at panelerne er bedst, og på Ny Maglemølle er der jo de bedre lokaler.

- Føler De Dem ellers lige så godt tilpas her på Gl. Magle som på Ny Magle?

- Ja, det synes jeg. Jeg er faldet godt til, og jeg synes, at arbejdet er mere afvekslende her. På PM 10 kørte vi den samme kvalitet dag ud og dag ind, og det kunne godt virke trættende i det lange løb. På Gl. Magle, hvor man skifter kvalitet tiere, flyver dagene afsted, og man får ikke tid til at kede sig.

- Er De tilfreds med Deres arbejde, eller kunne De tænke Dem at flytte til en anden afdeling?

- Jeg synes, at arbejdet i hollænderiet er interessant, og man kan jo sige, at grundlaget for at papiret kan blive godt, bliver lagt her.

Det er jo altid interessant at komme til nye ting, men i hollænderiet, hvor jeg har arbejdet i den tid, jeg har været på fabrikken, befinder jeg mig godt.

- Der tales så meget om, at automatiseringen gør arbejdsglæden mindre, har De gjort samme erfaring?

- Jeg synes, at i dette tilfælde har det givet større arbejdsglæde, jeg har meget mere kontakt med arbejdet nu, end jeg havde ved hollænderne.

KUNST

PÅ ARBEJDSPLADSEN

For halvandet år siden syslede Socialpolitisk forening, i samarbejde med Arbejdsgiverforeningen og De samvirkende Fagforbund, med tanken om at skabe en forening med det formål, at vække interessen for, at arbejdspladserne i højere grad kom i kontakt med den bildende kunst. Baggrunden herfor var blandt andet den virksomhed, som organisationen »Kunst på arbejdspladsen« havde udfoldet i Norge ved at organisere udstillinger på virksomheder i forbindelse med klubafetner, foredrag m.v., men også den stigende interesse, som en række danske virksomheder og disses arbejdere og funktionærer i de senere år havde vist denne sag.

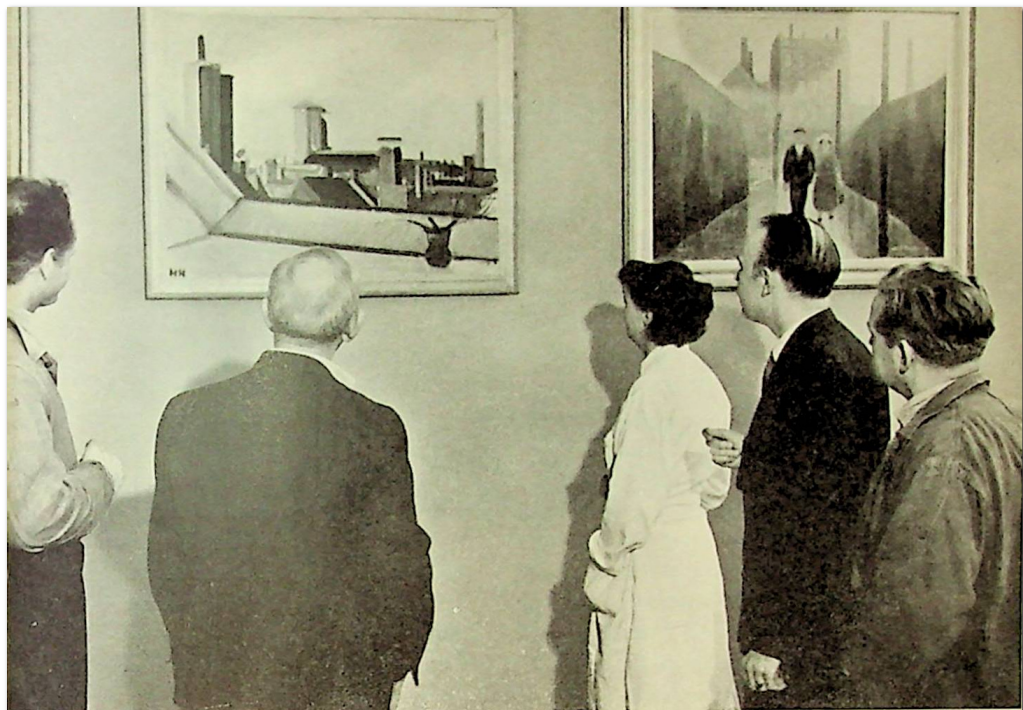
Det lykkedes at få den norske organisations leder herved til en rundbordskonference, hvortil en del større danske erhvervsvirksomheder og organisationer var indbudt, tilligemed repræsentanter for kunstnerne og museerne.

Tanken vandt tilslutning, og kort efter blev foreningen »Kunst på arbejdspladsen« stiftet, idet dens økono-

miske grundlag blev sikret ved et en gangsbidrag fra 24 erhvervsvirksomheder og organisationer, hvortil kom et bidrag fra tipsmidlerne. Disse beløb dannede grundkapitalen for indkøb af kunst til udstillingerne. Foreningens udgifter dækkes i øvrigt ved medlemskontingenterne samt faste årlige bidrag fra interesserede. Arbejdsgiverforeningen og De samvirkende Fagforbund har således hver for sig tegnet sig for et betydeligt årsbidrag.

Siden foreningens stiftelse har dens forretningsudvalg og sekretær været travlt optaget af at tilvejebringe en samling af kunstværker og gengivelser af kunst, som på tilfredsstillende måde kan tjene foreningens formål, og alt i alt er foreningen nået så langt, at den har sammensat et rimeligt antal udstillinger, som nu tilbydes medlemmerne.

Herefter er det meningen, at medlemmerne efter tur kan låne udstillingerne i et par måneder ad gangen. Da foreningen imidlertid endnu ikke råder over et ubegrænset antal samlinger, kan man ikke forvente til stadighed at



I Kartonfabrikkens kantine diskuteres de udstillede billeder.

have en udstilling til låns, men må være indstillet på, at der kan gå et godt stykke tid, før man igen kan låne en udstilling.

Blandt de virksomheder, som foruden De forenede Papirfabrikker var med til at stifte foreningen »Kunst på arbejdspladsen«, kan nævnes:

Carlsberg og Tuborgs bryggerier, Bing og Grøndahl, Danfoss, Gylden-dalske Boghandel, Irma fabrikkerne, Laur. Knudsens mek. etabl., Sunlight fabrikkerne, Titan, K.T.A.S.

Papirfabrikkerne var blandt de første, der fik en udstilling, og den blev hængt op i Kartonfabrikkens nye kantine, så næste gang, vi får en udstilling til låns, må det blive en af de andre fabrikkers tur.

Papir Posten prøver ved et besøg i Kartonfabrikkens kantine at høre forskellige af vore medarbejdere, hvad de mener om den første udstilling, som hedder »Byen«.

Skal vi begynde med fru Nielsen, sortersalen:

Hvad synes De om ideen med malerier i frokoststuen?

Jeg synes, det er en god idé, sammen med blomsterarrangementet er det rart at have noget pænt at se på i frokostpausen. Vi taler om billederne og får samtidig afledet tankerne fra arbejdet.

Ja, det var jo også et af formålene.

Og hvad mener så Aage Petersen, maskinværkstedet?

Det er noget i den rigtige retning, der er stor interesse for billederne, og de forskellige motiver og malemåder giver også anledning til diskussion. God kunst er desværre dyr at anskaffe. Kunne man ikke komme ind på noget, således at et billede kunne erhverves ved en lodtrækning?

Ja, så kommer man jo ind på spørgsmålet om en kunstforening, og det er her måske jordbund for. På Dalum har de en, og den går fint og har usædvanlig god tilslutning.

Truckfører Niels Hansen, De har jo et godt gammelt kunstnernavn, synes De om billederne?

Ja, her er noget for enhver smag. Jeg kan godt lide gode malerier, helst I. A. Ring, Brendekilde og den slags,

men der er jo også anden slags kunst end lige malerier. Kai Nielsens skulpturer er da smukke, men det kan jo godt være, at den slags ikke er så nemme at anbringe.

Næh, vi må vist i første omgang holde os til malerierne.

Og så til sidst Frank Schellenberg, cementafstøvningsanlægget.

De sysler jo selv med palet og pensel, Schellenberg, det her må da være noget for Dem?

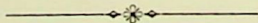
Ja, jeg vil ligesom de øvrige, der har udtalt sig, sige, at ideen er fin, og navnlig det, at samlingerne bliver udskiftet er glimrende, således at vi får lejlighed til at se forskellige arter af billedkunst.

Er der nogle af billederne, De synes særligt om?

Ja, Falbe Hansens tusmørkebillede. Der er en særlig stemning over det billede. Lys i vinduerne – man tænker sig lilleemor vente med aftensmaden, ja, man kan ligefrem se de mennesker kører hjem fra fyraften.

Hvilket er så Deres billede, fru Nielsen?

Det må være Hjort Nielsens med forårsgrene i vasen i ateliervinduet og udsigten over tagene.





Den store finale.

VIKING-Revyen

1956

Så har der igen været VIKING revy. Lørdag den 24. marts fandt begivenheden sted på »Gimle«, og man må absolut sige, at det helt igennem var en vellykket og fornøjelig aften.

* * *

Revyen gik, som sædvanligt, let og elegant over scenen, og der var i år tilsyneladende gjort særlig meget for udstyret, her tænkes i første række på den søde og velskabte nummerpige (se billedet), som på en fiks og naturlig måde præsenterede de forskellige numre. – Fin idé. Nyt var også Robert

Andersen som »gag-man«, en pudsig ting, der gjorde sig godt. Et morsomt indfald var »nytårskortbagtæppet« i indledningen, ligesom de øvrige dekorationer alle var originale og nydeligt udført af H. Hougaard.

Det var hovedsagelig »den gamle garde«, som boltrede sig på de skrå brædder, med Esther Andersen, Vibeke Jørgensen, Birthe Lippert, Edith Lundgren, Harald Lohse, Frank Schellenberg og Jørgen Christiansen i spidsen. Sidstnævnte fortjener i øvrigt en ekstra »stjerne« for sin *Viking-Hymne*,

den var imponerende og festligt gjort. Bravo! »Det store gys« fik man i nummeret »Dance macabre«, en »skeletdans« uden lige, jo, det var en aften med afveksling og noget for enhver smag.

Der var også enkelte nye ansigter: Inge Petersen, Ejnar Meinicke og Ib Nielsen – næsten helt Dirk Passersk – og alle spillede de på livet løs og trak den store og velfortjente succes i land.

S. A. Bækbøl havde som de tidligere år ansvaret for instruktionen, i år dog på visse punkter assisteret af Meinicke.

Og så var der bal bagefter.

Nu glæder vi os allerede til næste år, så er VIKING jo i øvrigt 10 år, så mon vi så ikke kan vente os en slags »jubileumsrevy«?

1956-Revyens nyhed: Nummerpigen!



SMÅNYT
om papir

D.f.P. bliver atter i år repræsenteret med en stand på det årlige købestævne i Fredericia i dagene 2.-12. august.

* * *

Det er en kendt sag, at der til papirfabrikation medgår meget betydelige mængder ferskvand. Men også cellulosefabrikation kræver meget vand. Fredericia Cellulosefabrik, der jo fremstiller cellulose af rug- og hvedehalm og producerer knapt 8.000 tons om året, bruger 2 millioner tons vand årligt – eller 85 liter pr. sekund.

FIRMA-NYT

Dalum

Civilingeniør Poul Hansen forflyttes pr. 1. juni 1956 til Hovedkontoret, teknisk afdeling.

Kartonfabrikken

Papirarbejder Jørgen Larsen er pr. 1. marts 1956 ansat som papirmester-assistent.

Maglemølle

Værkfører Hans Georg Pedersen er afgået ved døden den 11. marts 1956.

Silkeborg

Civilingeniør S. R. Wogensen er pr. 1. marts 1956 forflyttet til Hovedkontoret – teknisk afdeling.

Hovedkontoret

Fra 1. april 1956 bliver salgsafdelingen ledet af prokurist S. Ingvarsen i forbindelse med kontorchef F. Gajhede.

Civilingeniør Jørgen Ludvigsen er pr. 19. marts 1956 forflyttet til Dalum.

Civilingeniør Hj. Madelung forflyttes pr. 21. maj 1956 til Dalum.

Repræsentant Th. Okholm afgår med pension pr. 31. august 1956.

Overass. K. Hemmingshøj er udnævnt til repræsentant pr. 1. juni 1956.

* * *

Følgende har taget deres afsked:

Dalum

Kalanderfører Carl Ludvig Christensen (ca. 36 års tjeneste).

Blegemand Hans Krarup Olsen (ca. 41 års tjeneste).

Gl. Maglemølle

Portner Hans Peder Pedersen (ca. 30½ års tjeneste).

Pakker Vald. Edvard Georg Hansen (ca. 30 års tjeneste).

Silkeborg

Maskinfører Marius Holmgaard (ca. 40 års tjeneste).

D. F. P. SPORTS-NYT

»Viking«, København

I vinterhalvåret har Viking dyrket tre sportsgrene, bordtennis, badminton og skydning.

Bordtennis

Bordtennisspillerne har trænet ude i vore gode og smukke lokaler, og det har givet gode resultater. Spillerne har deltaget i turnering inden for F.K.B.U. i c-rækken. De har spillet 10 kampe, vundet de 8 og tabt 2 kampe. Vi blev nr. 3 i turneringen.

Badminton

Badminton er den sport, hvor tilstrømningen ikke er så stor, men Viking har dog alligevel kunnet besætte to baner i Knuthenborghallen mandag aften fra 18 til 21, og vi har haft et hold i turneringen, hvor vi spillede 6 kampe. Vi har vundet 1 kamp, 2 uafgjorte og tabt 3 kampe, men alle kampene var jævnbyrdige.

Skydning

Skydningen er gået godt, vi har været 12-15 stykker til træning hver lørdag, og vi har deltaget i turneringen med 3 hold, 1 a-hold, 1 b-hold og 1 c-hold. A-holdet blev nr. 1 og bragte en pokal hjem til Viking's samling, b-holdet

blev nr. 3 og c-holdet blev nr. 7. Disse resultater er ganske fine, når man skal tage i betragtning, at der i turneringen deltog 48 københavnske firmaer.

Fodbold

Nu kommer foråret, og fodbolden skal begynde, vi har i år tilmeldt to hold i turneringen, og vi går ud fra, at alle spillerne vil gøre deres bedste, så Viking's fodboldhold kan komme til at hævde sig igen.

St. Bededag den 27. april kl. 10 udkæmpedes i Valby Idrætspark en af VIKING arrangeret pokalcupturnering mellem Hovedkontoret, Papirlageret, Kartonfabrikken og Frederiksberg Papirfabrik. Der blev spillet i gummisko og med halvlege a 15 minutter. Ved lodtrækning blev det bestemt, at Papirlageret skulle spille mod Frederiksberg og Hovedkontoret mod Kartonfabrikken. Papirlageret vandt over Frederiksberg i en jævnbyrdig kamp, og Kartonfabrikken vandt over Hovedkontoret.

Slutkampen mellem Papirlageret og Kartonfabrikken blev vundet af Kartonfabrikken. Kampen om 3. og 4. pladsen blev vundet af Frederiksberg. Kartonfabrikken blev således vinder af den af VIKING udsatte vandrepokal, som skal vindes tre gange i træk eller fem gange i alt. VIKING's formand, Jørgen O. Jensen, overrakte det sejrende hold pokalen, og der var enighed om, at det bedste hold havde vun-

det. Trods det tidlige tidspunkt var der en del tilskuere til kampene, så der er måske håb om, at der også kommer nogle til VIKING's almindelige turneringskampe i år, hvor vi har tilmeldt to hold, og alle disse kampe er aftenkampe.

Gustav Hansen, Papirlageret, som er K.B.U.-dommer, dømte kampene til alles tilfredshed. Efter kampene spiste deltagerne deres medbragte mad og slappede af efter anstrengelserne.

Resultatet af cupturneringen blev:

1. Kartonfabrikken. 2. Papirlageret.
3. Frederiksberg. 4. Hovedkontoret.

Afslutningsfest

afholdtes for vintersæsonens skydning, bordtennis og badminton samt for revyens deltagere lørdag den 14. april kl. 19 i klublokalerne, Ndr. Fasanvej 35.

Der var mødt ca. 40 deltagere, og aftenen begyndte med spisning af den medbragte mad. Derefter fik sæsonens klubmestre i bordtennis overrakt deres præmier. – Elver Hansen, Hovedkontoret, blev singlemester, C. O. Petersen, Kartonfabrikken, og Børge Rasmussen, Hovedkontoret, doublemestre. Robert Petersen, Papirlageret, fik overrakt »den gyldne bold« for badminton. Sæsonens »Oscar«, som hvert år bliver tildelt en af revyens deltagere, var i år blevet til to »Oscar« og blev overrakt Jørgen Christiansen, Frederiksberg Papirfabrik, og vor instruktør Sv. Aage Bækbøl, Hovedkontoret.

Efter at præmietagerne var blevet hyldet, blev salen ryddet, og vor pianist fra revyerne, Kurt Alslev, spillede op til dans. I pauserne mellem dansene optrådte flere af revyens deltagere med deres numre og satte yderligere stemningen op. Den helt igennem fornøjelige og godt arrangerede aften sluttede med fælles kaffebord.

Viking, Silkeborg

Ja, så er vintersæsonen forbi, og vi kan kun være tilfredse med de opnåede resultater for badmintons vedkommende. Denne sportsgren har jo stadig den største tilslutning, og det er glædeligt at se, at de, der har været med fra starten, efterhånden har opnået så stor færdighed og rutine i spillet, at de kan begynde at gøre sig gældende i Østjysk Badminton Distrikts individuelle turneringer. I år har vi nemlig haft den fornøjelse, at vore to velspillende damer, Eva Bødskov og Gerda Iversen, har erhvervet jyllandsmesterskabet i dame-double i A-rækken for salspillende klubber, hvilket jo er et overnåde flot resultat.

I denne række deltog desuden H. Aaboe Sørensen og Arne Krogh i herre-double, hvor de nåede til semifinalen, og i samme række i mixed-double nåede Gerda Iversen og Arne Krogh også til semifinalen.

I B-rækken havde vi også flere deltagere, og den, der nåede længst, var Verner Ejby Hansen, der i de indle-

dende kampe i herre-single på Vestre skole tilkæmpede sig retten til at deltage i finalekampene i Aarhus, men opnåede ikke der nogen placering.

Desuden har vi haft flere deltagere i Silkeborgs bymesterskaber. Her vandt Gerda Iversen dame-single II, og Jørgen Rahbek vandt herre-single III.

I Ø.B.D.s holdturnering har vi haft to hold, et hold i 3. serie, som blev placeret som nr. 3, og et i den særlige herreholdturnering, idet vi stadig mangler damer for at kunne tilmelde flere ordinære hold, men vi håber, at der kommer flere næste år. Klubmester i herre-single blev i år Hans Aaboe Sørensen.

Gymnastikken har ikke haft så stor deltagelse, som vi kunne ønske, men vi håber, at det bliver bedre til næste sæson. Vi har da allerede 12, der har taget idrætsmærket i gymnastik. I den nu afsluttede sæson har vi haft fem idrætsmærketagere, nemlig Egon Petersen guld for 14. gang, A. G. Hansen guld 4. gang, Palludan Møller guld 3. gang, Arne Krogh guld 1. gang og Finn Jacobsen sølv.

Til slut vil vi opfordre vore fodbold-, cricket- og tennisspillere til at gøre noget ekstra ved træningen i den kommende sæson til gavn og glæde for både dem selv og klubben.



JUBILÆER



DALUM
40 års
ansættelsesdag

13. juni 1956
Pressemand
Jens Chr. Olsen



14. juni 1956
Maskinfører
Hans Jørgen Jensen



21. juni 1956
Verkstedsarbejder
Henrik Nielsen



8. juli 1956
Breakermand
Alfred Pedersen



13. juli 1956
Forsteskærer
Laurits Jørgensen



11. august 1956
Depotarbejder
Anders Jacobsen

JUBILÆER

DALUM



30. august 1956
Maskinfører
Carl Petersen



30. august 1956
Værkfører
Jefta Rasmussen

MAGLEMØLLE



40 års
ansættelsesdag
14. juli 1956
Værkfører
F. J. Vingart



27. juli 1956
Transportarbejder
Hans P. Larsen



28. juli 1956
Klippemaskinfører
Carl Jensen



17. august 1956
Portner
H. Chr. Larsen

JUBILÆER

SILKEBORG



25 års jubilæum

3. august 1956: Bottepapirmager Hans Olsen

HOVEDKONTORET



40 års ansættelsesdag

26. april 1956: Bogholder Karl Jensen