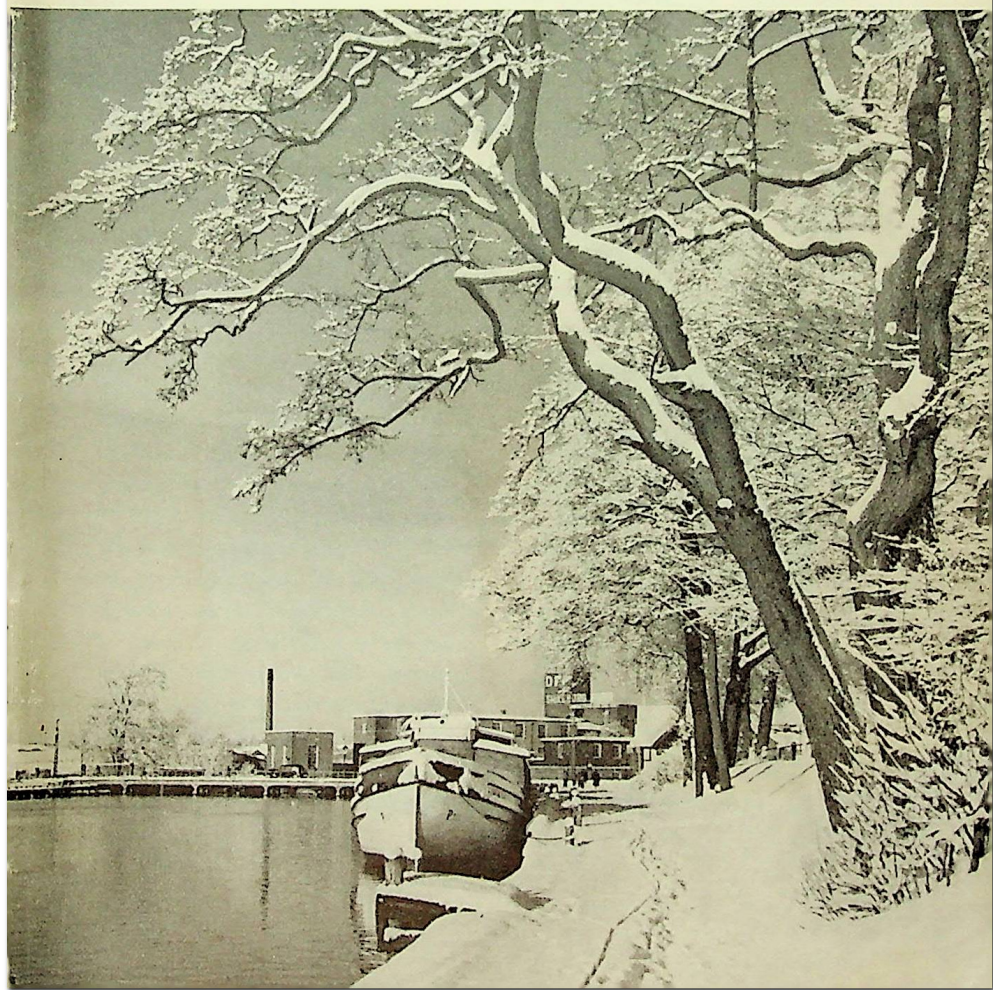


Papir Posten



nr. 2 . marts 1956 . 6. årgang



INDHOLD

Den menneskelige faktor ved ulykkestil- felde	3
Kursus i Næstved	13
Fra sikkerhedstjenesten	14
Er De papirhamstrer?	15
Smånyt om papir	16
Cirkelns kvadratur	16
Hvad synes De?	17
»Træ er der nok af«	21
K M 2	23
Forslagsvirksomheden	28
Firma-nyt	31
Sports-nyt	32
Jubilæer	34

★

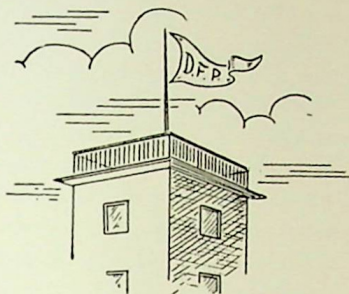
Oplag: 3300

★

Da artikler og oplysninger, der bringes her i bladet, hovedsagelig er beregnet for selskabets medarbejdere, er eftertryk heraf forbudt uden nærmere aftale.

Forsiden:

Stemningsfyldt vinterbillede med Silkeborg Papirfabrik i baggrunden.



Papir-Posten

nr. 2 . marts 1956 . 6. årgang

Udgiver: A/S De forenede Papirfabrikker

*

Redaktion:
E. Persson

Den menneskelige faktor

VED ULYKKESTILFÆLDE

Af DIR. ERIK DREYER
ARBEJDSSTILSYNET

Enhvert velorganiseret fabriktilsyn vil naturligvis interessere sig for de arbejdsulykker, der indtræffer i de virksomheder, som er under tilsyn. Ikke alene hvad angår antallet af sådanne ulykkestilfælde, men også deres årsag. En undersøgelse af årsagerne til de ulykkestilfælde, som indtræffer på virksomhederne, indgår derfor som et naturligt led i fabriktilsynets arbejde. Dette gælder her i landet som i de fleste andre lande, hvor der er indrettet et fabriktilsyn. – Formålet med at undersøge ulykkestilfældene og disses årsager er for det første at blive klar over,



Direktør Erik Dreyer



Fabriktilsynet

om de bestemmelser, der er fastsat om ufarliggørelse af maskineri eller arbejdsprocesser, er opfyldt på virksomheden.

For det andet at blive klar over, om de beskyttelsesforanstaltninger, der er krævet fra fabriktilsynets side over for vedkommende art af maskiner eller arbejdsprocesser, er tilstrækkelige, eller om de bør suppleres eller muligvis ændres i en eller anden henseende.

Og endelig for det tredje, at udnytte den mentalitet, der er skabt på virksomheden hos dennes indehaver, hos hans repræsentanter – værkførere, formænd o. s. v. – og hos virksomhedens arbejdere ved den beklagelige hændelse, som resulterede i et ulykkestilfælde. Desværre er forholdet jo nemlig det, at fabriktilsynet under almindelige forhold ofte taler for døve øren



Fabriktilsynet taler ofte for døve øren

– og det gælder såmænd både hos arbejdsgiveren og hos arbejderne –, når tilsynet gør opmærksom på en risiko, som foreligger ved en maskine eller en arbejdsproces, og som bør fjernes. Hvor ofte sker det da ikke, at man enten af arbejdsgiveren eller af arbejderen får at vide – direkte eller indirekte – at det har de såmænd meget mere forstand på end tilsynet. De har omgædede den maskine eller stået ved den arbejdsproces igennem så lang tid – måske igennem mange år – og derfor kan tilsynet, hævder de, ikke komme og lære dem noget om, hvilken risiko maskinen eller arbejdsprocessen rummer. En sådan mentalitet er det ganske svært at arbejde i – man opnår sjældent så forfærdelig meget, medmindre man da vil give sin indsats udtryk i et egentlig påbud, som indføres i tilsynsbogen. Det er en udvej, som man naturligvis kan blive tvunget til at gribe til, men en udvej, som først skal benyttes, hvis man ikke gennem argumenternes vægt har kunnet overbevise arbejdsgiveren eller arbejderen om det rigtige i fabriktilsynets ræsonnementer og resultater. Når en ulykke er indtruffet, vil en sådan mentalitet ofte være forandret, i hvert fald i den første tid efter ulykken, og også af den grund er det af betydning, at fabriktilsynet får undersøgt et ulykkestilfælde så snart som muligt, efter at det er sket. Der er kommet ligesom en anden mentalitet på virksomheden – man kan se, at

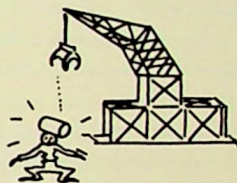
ulykker kan indtræde, at de kan ramme arbejdskammerater og måske en dag ramme arbejderen selv. Arbejdsgiveren ser, at hans virksomhed måske ikke er så betrygget for hans medhjælpere, som den gerne skulle være, og enhver arbejdsgiver vil meget nødtigt se ulykker indtræde på sin virksomhed. – Kort og godt, der er efter ulykken en mentalitet til stede, som fabriktilsynet med nytte vil kunne virke under til fremme af sikkerheden i virksomheden.

Det er i årets løb et betydeligt antal ulykkestilfælde, som undersøges af fabriktilsynets personale, der igennem indberetning om disse ulykkestilfælde skaffer direktoratet et materiale, ikke blot om antallet af ulykkestilfælde, men også om deres årsag. Dette materiale må naturligvis bearbejdes, og et led heri er det, at ulykkesårsagerne søges inddelt i grupper, hvorved man kan få overblik over de forhold, der optræder som årsager til eller forudsætninger for et ulykkestilfælde.

Rent umiddelbart vil man vel nok regne med, at årsagerne til de fleste arbejdsulykker hidrører fra maskineriet eller andet materiel, som der arbejdes med, og kun for et mindretals vedkommende er at søge i subjektive forhold. Dette er imidlertid så langt fra tilfældet. Jeg tror, at man kan sige, at enhver offentliggjort ulykkesstatistik viser, at de såkaldte subjektive forhold er en meget mere omfattende ulykkesårsag end de materielle.

På det skema, som fabriktilsynet bruger til indberetning fra fabrikinpektørerne om indtrufne ulykkestilfælde, sonderer man imellem følgende grupper af årsager:

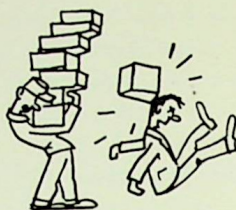
I. *Materielle årsager.* Herved tænker man på fejl ved eller overbelastning af materiellet, fejl ved installation, opstilling el. lign. Endvidere på manglende, fjernet, defekt eller utilstrækkelig beskyttelsesforanstaltning eller anordning. Endelig på uordentlig drift (manglende belysning, ventilation o. lign.).



Hasarderede arbejdsmetoder

II. *Subjektive årsager,* der kan henføres til *arbejdsgiverens forhold.* Herved sigtes der til hasarderede arbejdsmetoder, som er krævet af arbejdsgiveren, og på utilstrækkelig instruktion af arbejderne eller tilsyn med disse.

III. *Subjektive årsager,* der kan henføres til *arbejderens forhold.* Der tænkes herved særligt på følgende forhold: Arbejdsgiver, distraktion, ubetænksomhed, sygdom, træthed, overanstrengelse eller lignende. Endvidere på uforsigtighed eller uagtsomhed, på uhenigtsmæssige arbejdsklæder og endelig på årsager, der kan tilskrives forhold



Uforsigtighed eller uagtsomhed

hos arbejdskammerater eller andre på arbejdsstedet tilstedeværende personer (uforsigtighed fra disses side, distraktion o. s. v.).

Fabrikinspektøren skal da efter at have skaffet sig underretning om de forhold, hvorunder ulykken foregik, søge at indrubricere denne i en af de forannævnte »skuffer«, så at direktoratet kan få en oversigt over, hvilke forhold det er, der i særlig grad danner forudsætninger for ulykkestilfælde. Vi har brugt denne inddeling af ulykkesårsagerne igennem en række år, og vi har et par gange søgt at gøre ulykkesårsagerne og andre forhold i forbindelse med ulykkerne op. Sidste gang skete det for femåret 1941-45 gennem en lille pjece, som fabriktilsynet udgav i 1949.

I denne vil man finde følgende tabel

Årsager	under 18 år		over 18 år		ialt
	m.	kv.	m.	kv.	
Materielle	5,7	9,7	5,6	7,3	5,9
Subj. årsager, der tilskr. arbejdsgiver	11,5	9,0	2,9	3,9	3,6
Subjektive årsager, der tilskr. arbejder	33,5	35,9	28,4	34,2	29,5
Hændelige og uoplyste	49,3	45,4	63,1	54,6	61,0
	100,0	100,0	100,0	100,0	100,0

over den procentvise fordeling af ulykkerne efter årsager, henholdsvis for personer under og over 18 år:

Ser man nu på denne tabel, vil man se, at for begge grupper af arbejdere – altså dem under 18 og dem over 18 år – udgør de materielle ulykkesårsager tilsammen knap 6 pct., medens de subjektive årsager tilsammen udgør 33 pct., hvoraf de knap 4 pct. må tilskrives arbejdsgiverens forhold og de knap 3 pct. må tilskrives arbejderens forhold. Endelig finder man et antal af 61 pct. ulykker karakteriseret som hændelige og uoplyste. Det sidste er selvfølgelig et alt for stort



Tilsynet har ikke evne til at komme tilstrækkelig dybt ned i årsagsforholdene

tal. Det giver uvilkårligt indtryk af, at tilsynet ikke har evnet at komme tilstrækkeligt dybt ned i årsagsforholdene og derved ikke har formået at henføre vedkommende ulykke til en af de an-

dre grupper. Det er en selvfølge, at et så stort antal ulykker – altså $\frac{3}{5}$ af alle ulykker – ikke bør karakteriseres som hændelige og uoplyste.

Nu skal det straks siges, at det ofte er ganske svært at få en ulykkes årsager tilstrækkeligt oplyst. For det første er det tit begrænset, hvor meget den tilskadekomne selv kan oplyse om årsagen til ulykken. For det andet kan det sommetider være ganske vanskeligt at få tilstrækkeligt eksakte oplysninger ud af hans arbejdskammerater eller af hans foresatte, specielt, hvis der kan være tale om, at enten den tilskadekomne selv eller en af arbejdskammeraterne på en eller anden måde har forsømt noget, som kan have været medvirkende til ulykkens indtræden. Endelig vil undersøgelsen af årsagerne til en arbejdsulykke ofte tage megen tid for den tilsynsførende, og der er naturligvis en grænse for, hvor megen tid han kan ofre på at undersøge de enkelte ulykkes årsager, hvis det da ikke skal gå for meget ud over hans øvrige arbejde, der er mindst lige så vigtigt.

Må man således erkende, at denne tabel ikke er videre flatterende for tilsynets undersøgelse af ulykkesårsagerne, kommer man på den anden side ikke uden om den slutning, at de subjektive årsager i hvert fald repræsenterer en meget større procent end de materielle årsager. Man kommer heller ikke uden om, at inden for de subjektive årsager vejer de forhold, der må

tilskrives arbejderen, meget stærkere til som ulykkesårsager end subjektive forhold, der står i forbindelse med arbejdsgiveren.

Det er ikke kun her i landet, at forholdet mellem de såkaldte materielle og de såkaldte subjektive eller personlige årsager ved ulykkestilfælde ligger som antydning i omstående tabel. I U.S.A. regner man med, at de ulykkestilfælde, hvor personlige forhold spiller ind og medvirker som årsag til ulykkestilfælde, repræsenterer mellem 80 og 90 pct. af samtlige ulykkestilfælde, således at der altså tilbage som materielle ulykkesårsager kun bliver fra 10 til 20 pct. af samtlige ulykkestilfælde.

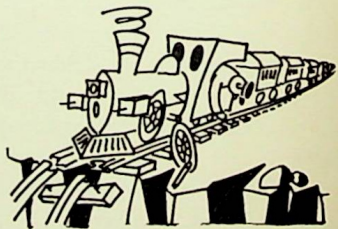
Da jeg under en rejse i U.S.A. i 1951 hørte om disse meget høje tal på personlige årsager til ulykkestilfælde, studede jeg og spurgte mig selv – og i øvrigt også andre – om årsagen hertil ikke kunne være den, at undersøgelsen af ulykkesårsagerne i U.S.A. normalt foretages af den værkfører, formand eller anden repræsentant for arbejdsgiveren, som har ledelsen af den afdeling, i hvilken ulykkestilfældet er indtruffet. Jeg gik ud fra, at han vel sagtens måtte være interesseret i, at ulykken ikke skulle stå i forbindelse med de forhold, for hvilke han var direkte ansvarlig, hvorved jeg tænkte på maskineriet og dets ufarliggørelse gennem skærme, stænger o.s.v. Blev det nemlig oplyst, at årsagen til ulyk-

kestilfældet lå her, var det jo nærliggende, at der blev rettet bebrejdelser imod ham for ikke at have opfyldt sin pligt. Kunne ulykken derimod tilskrives forhold af subjektiv karakter hos arbejderen, gik jeg ud fra, at der ikke i samme omfang var en risiko for, at der ville blive rettet bebrejdelser imod funktionæren. Hvis mine forudsætninger var rigtige, var det da menneskeligt forståeligt, om funktionæren under sin undersøgelse af ulykkesårsagerne i særlig grad havde blikket åbent for de årsager, der ikke havde noget at gøre med det, som han selv havde direkte ansvar for. Jeg véd ikke, om mit ræsonnement er rigtigt – jeg talte for ikke længe siden med en »safety-man« fra Amerika, som sagde, at funktionæren *netop* havde direkte ansvar over for de forhold af mere *personlig* karakter fra arbejderens side, som jeg regnede med, at man i højere grad overlod til arbejderen selv. Hvad enten jeg nu har ret eller ej, er forholdet altså det, at man også i U.S.A. – og i øvrigt i alle andre lande – ved opgørelsen af ulykkesårsagerne finder ikke-materielle eller subjektive årsager – hvilket navn man nu vil give dem – som meget mere dominerende i det samlede årsagsbillede end de materielle årsager. Med et andet udtryk kaldes disse subjektive årsager »den menneskelige faktor«, og her er vi altså ved det, som overskriften på denne artikel antyder, at den skulle handle om, nem-

lig »den menneskelige faktor«s indflydelse på ulykkestilfældene.

Nu vil jeg straks sige, at når man behandler det af tilsynet indsamlede materiale og forsøger at drage sine slutninger af det, må man være opmærksom på, at den foran gengivne tabel indeholder en overordentlig grov inddeling, som næppe tilstrækkeligt svarer til virkeligheden, hvis man da formår at trænge dybt nok ind i årsagsforholdene eller de forudsætninger, som forelå forud for en ulykkes indtræden.

Når jeg gør opmærksom på dette, skyldes det for det første, at man sjældent vil træffe en arbejdsulykke, som oplagt kan siges udelukkende at skyldes en enkelt årsag af materiel eller subjektiv karakter. Jeg tror, man regner med, at der, for at en togulykke skal indtræffe, skal foreligge 3 forskellige, sammenfaldende årsagsforhold. På samme måde må man regne med, at der ved arbejdsulykker i almindelighed ikke kun vil foreligge en enkelt årsag, men at ulykkens indtræden i al almindelighed vil skyldes sammenfald

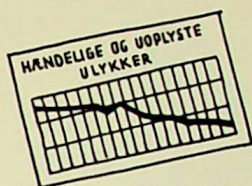


For at en togulykke skal indtræffe, skal der foreligge 3 forskellige, sammenfaldende årsagsforhold

af flere forskellige årsagsforhold, af flere forskellige forudsætninger for ulykken.

Dertil kommer imidlertid et andet forhold, nemlig dette, at det jo er muligt, at den, der har skullet undersøge årsagen til et ulykkestilfælde, er stoppet op ved et forhold, som han må karakterisere som subjektivt fra arbejderens side. Havde han imidlertid haft tid til, eller formået, at trænge dybere ned i årsagsforholdene, er det jo meget vel tænkeligt, at dette subjektive forhold, som han karakteriserer som den egentlige årsag til ulykkens indtræden, i virkeligheden er forvoldt ved materielle forhold, som derfor i højere grad end den subjektive årsag bærer ansvaret for, at der indtraf en ulykke. Det er jo meget muligt, at en uforsigtighed eller uagtsomhed fra arbejderens side i virkeligheden næsten fremtvinges af de forhold, under hvilke arbejdet foregår på vedkommende virksomhed, således at årsagen til ulykken rettere bør karakteriseres som materiel end som subjektiv.

Jeg tror derfor, at hvis der var tilstrækkelig tid til at trænge helt ned til bunden af årsagsforholdene til en ulykke, ville det være muligt, ikke blot i høj grad at formindske den kedelige rubrik i tabellen foran, der kalder et så betydeligt antal ulykker for »hændelige og uoplyste«, men også at formindske antallet af ulykker, der optræder under betegnelsen »subjektive årsager, der tilskrives arbejderne«. Vel



Formindskelse af den kedelige rubrik

må jeg erkende, at der fra arbejderens side i alt, alt for mange tilfælde udvises en ubetænksomhed, uagtsomhed, letsindighed, eller hvad man nu vil kalde det, under deres arbejde, som resulterer i for mange ulykker under dette. Men, der er næppe nogen tvivl om, at en hel del af disse ulykkestilfælde ved en dybtgående undersøgelse af deres årsager i virkeligheden har noget at gøre med arbejdets dårlige tilrettelæggelse på arbejdspladsen, altså et forhold, som arbejdsgiveren eller hans repræsentanter må bære ansvaret for.

Men selv en sådan kulegravning af årsagsforholdene ville afgjort ikke fjerne begrebet »den menneskelige faktor« fra billedet, og man må derfor regne med, at denne menneskelige faktor spiller en stor rolle som årsag til arbejdsulykker.

Af det citat, jeg foran har nævnt fra fabriktilsynets blanket om undersøgelser af arbejdsulykker, fremgår det, hvad det er for forhold, man navnlig henfører under begrebet: »den menneskelige faktor« – og der er ingen grund til at gentage dem her.

Ved siden af de således nævnte for-

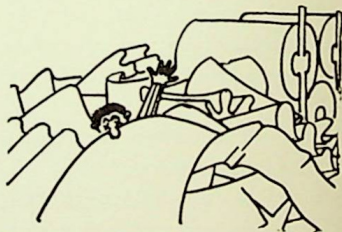


Distraktion

hold forekommer der utvivlsomt et antal andre udslag af begrebet »den menneskelige faktor« som ulykkesårsag. Hvis vi af de forannævnte, under begrebet »subjektive årsager« anførte forhold blot plukker et enkelt ud, som f.eks. »distraktion«, er der ingen tvivl om, at hvis man også ville begynde at kulegrave her, ville man finde et antal forskellige forhold bag dette begreb, som kan bære ansvaret for, at en arbejder i et givet øjeblik er distræt under sit arbejde og måske derved kommer til skade under det. Er det f.eks. ikke ganske forståeligt, om en kvinde, der er forsørger, og som måske ikke kan få sine små børn anbragt i en vuggestue eller en børnehave, men véd, at de opholder sig hjemme i lejligheden, medens hun er på arbejde, og uden tilsyn af nogen, kan blive noget distræt under sit arbejde og sende sine tanker på rejse hjem til børnene fremfor at koncentrere dem i det omfang, som hun burde, om sit arbejde? Og er det ikke lige så forståeligt, at en kvinde eller en mand, der måske har haft vanskelige forhold i hjemmet med stridigheder med ægtefællen, måske med ind-

ledende skridt til separation eller skilsmisse, kan forledes til under sit arbejde at tænke på dette forhold og derved koncentrere sig for lidt om selve arbejdets udførelse? Kan det ikke endvidere forstås, hvis en arbejder, der har haft et sammenstød med en værkfører eller formand eller med sine arbejdskammerater, kan blive distraheret under det arbejde, der udføres i umiddelbar tilslutning til et sådant sammenstød? Det er blot enkelte eksempler på forhold, der kan ligge bag den ulykkesag, som i blanketten kort betegnes med det ene ord »distraktion«.

På samme måde vil man kunne »opløse« flere af de andre, korte betegnelser i skemaet i forskellige elementer, der adskiller sig fra hinanden, men som alle kan give anledning til, at der udvises f.eks. »træthed« eller »overanstrengelse« på arbejdspladsen.



Træthed eller overanstrengelse

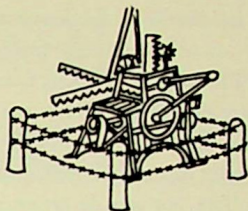
Nu er det selvfølgelig ikke min mening at ville føre noget egentligt forsvaret for de arbejdere, der ikke koncentrerer sig tilstrækkeligt om deres arbejde, og som derved kommer til skade ved dette. Jeg har blot villet søge

at belyse, hvor mange forskellige forhold på arbejdspladsen eller uden for denne, der kan spille ind og medvirke til, at en arbejdsulykke indtræffer.

Alt dette gør naturligvis, at det – som jeg allerede har omtalt – bliver en meget grov inddeling, når man deler de forhold, der fører til ulykker på arbejdspladsen, op i materielle og subjektive, og at man ved en karakteristisk af subjektive forhold, der fører til arbejdsulykker, endvidere i mange tilfælde kun vil komme til at tangere det virkelige årsagsforhold.

For fabrikstilsynet må det jo imidlertid være af betydning ikke blot at konstatere, at et vist – og antagelig meget betydeligt – antal ulykker står i forbindelse med subjektive forhold hos arbejderen. Vi må også i høj grad tænke på, hvorledes man kan søge at imødegå, at disse subjektive forhold spiller ind på arbejderens arbejde i en sådan grad, at han ikke kan koncentrere sig tilstrækkeligt om dette og derfor bliver offer for en arbejdsulykke.

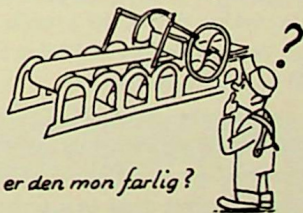
Det ligger i sagens natur, at det er meget vanskeligere at skabe et egentligt værn imod sådanne ulykkesårsager end at værne arbejderne imod de materielle årsager. En maskine kan i et vist omfang ufarliggøres gennem påsatte skærme og andre beskyttelsesanordninger, ved i det omfang, hvori det er muligt, helt at lukke de farlige dele på maskinen inde eller ved at gennemføre sådanne ordninger til betjening af ma-



En maskine kan i et vist omfang ufarliggøres

skinen, at man – som f.eks. ved excen-terpresser og stanser – tvinger arbejderen til at holde sine fingre og hænder borte fra det farlige sted på maskinen. – Meget vanskeligere er det at komme de subjektive årsager til et ulykkestilfælde til livs. Ikke desto mindre må et fabrikstilsyn, som skal forsøge at reducere ulykkesrisikoen i så høj grad som muligt, gøre en indsats her, og spørgsmålet er da, hvorledes dette kan gøres.

Ser man på den tidligere gengivne oversigt over den procentvise fordeling af ulykkerne efter årsager, vil man se, at tallene er større i den rubrik, der omhandler arbejdere over 18 år. Der er betydeligt flere under 18 år, der kommer til skade ved subjektive forhold, der må tilskrives dem selv, men her er forskellen dog knap så stor. Det



er den mon farlig?

Arbejdsgiveren forsømmer ofte at instruere

viser imidlertid – forekommer det mig – at arbejdsgiveren forsømmer noget i forhold til de unge, nemlig at instruere dem tilstrækkeligt om faren ved den maskine, de sættes til at betjene, eller den arbejdsproces, som de skal udføre, og om de foranstaltninger, som må træffes for at imødegå denne risiko. Det er jo ingen hemmelighed, at unge i mange henseender er mere udsat for at komme til skade end ældre – de har ikke den samme øvelse og erfaring som disse, de er mere fristet til leg og i det hele mindre ansvarsbevidste end de ældre arbejdere, som sidder med ansvaret, ikke blot for sig selv, men i almindelighed også for kone og børn. Men dette gør det jo blot så meget mere nødvendigt, at arbejdsgiveren instruerer dem indgående, og der er for mig ingen tvivl om, at der gennem en mere dybtgående instruktion og et mere fyldestgørende tilsyn fra arbejdsgiverens og hans repræsentanters side vil kunne gøres en større indsats for at værne de unge, end der i de fleste tilfælde nu gøres. Herigennem vil man forhåbentlig kunne komme et antal af de ulykker til livs, der overgår de unge, og som skyldes subjektive forhold fra arbejdsgiverens side.

* * *

Overfor de ulykker, som de unge kommer ud for som følge af årsager, der må tilskrives deres eget forhold, og over for de ulykker, som voksne

arbejdere udsættes for på grund af deres egne subjektive forhold, altså som følge af »den menneskelige faktor«, er der vistnok ikke andet at gøre end en stadig fortsat oplysnings- og propaganda-kampagne. En sådan kampagne må føres i alle de former, hvori det er muligt at komme i kontakt med arbejderne. Den bør føres ikke blot fra fabriktilsynets side, men også af arbejderorganisationerne og af arbejdsgiverorganisationerne, for slet ikke at tale om den enkelte arbejdsgiver. Alle er jo lige interesserede i, at antallet af ulykker på en arbejdsplads begrænses mest muligt. Det går ikke blot ud over den enkelte tilskadekomne, men også ud over hans arbejdskammerater og virksomheden, idet både arbejderne og virksomheden bliver forsinket i deres produktion, ved at den normale arbejdsrytme bliver forstyrret for et længere eller kortere tidsrum. Endelig rammer ulykkerne det danske samfund, der er interesseret i en høj produktion og produktivitet.

Man skal ikke gøre sig noget håb om, selv gennem den mest vidtgående og mest effektive oplysningskampagne nogen sinde at nå til at kunne eliminere den »menneskelige faktor« som årsag til arbejdsulykker – men man tør nære håb om, at man vil kunne nedsætte denne faktors betydning som årsagsforhold, og dette må alle være interesserede i at opnå.



KURSUS

I NÆSTVED

I den forrige artikel om vore kursus i Næstved blev det omtalt, at der i efteråret 1955 ville blive arrangeret et fortsættelseskursus for de to grupper af arbejdsledere, der havde deltaget i de første arbejdslederkursus.

Disse to fortsættelseskursus har nu været afholdt, og der blev gennemgået følgende emner:

- Drifts kontrol.
- Emballageindustri.
- Grafisk industri.
- Maskinteknisk udvikling.
- Papirteknik.

Salgs- og kundeforhold.

Fysik (kun nr. 2).

Overenskomstforhold (kun nr. 1).

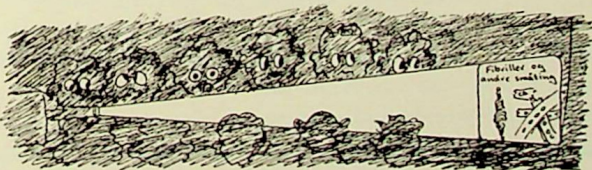
Regning (kun nr. 2).

Økonomi (kun nr. 1).

Med denne supplerung af de emner, der blev gennemgået på de først afholdt grundkursus, har vore arbejdslederkursus nu nået det omfang, som oprindeligt var planlagt.

Det er vort indtryk, at deltagerne er tilfredse med helheden, selv om de enkelte – alt efter deres særlige interesser – måske gerne så nogle fag ud-

*Faget »papirteknik«
var ved at udarte sig
til »smørkekammer-
teknik«*

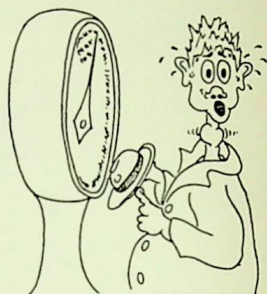


videt og andre eventuelt indskrænket noget.

En af deltagerne i fortsættelseskursus nr. 2 har givet et glimrende udtryk for stemningen under og efter kursus i de to tegninger, som gengives her.

Programmet fremover ligger i øvrigt således, at fortsættelseskursus nr. 3 og arbejdslederkursus nr. 5 skal afholdes i henholdsvis marts og april, og til efteråret er det planen at afholde fortsættelseskursus nr. 4 og 5 samt arbejdslederkursus nr. 6.

Bordets glæder
eller »vægtige« argumenter?



Hvem skulle også tro, at kundskabstegnelsen
var i den grad mærkbar

FRA SIKKERHEDSTJENESTEN



God orden
er god
sikkerhed

*Smid ikke affald på gulvet
— men læg det i de opstillede affaldsbøtter!*

Er De PAPIRHAMSTRER?

Den tiltrækning, papir øver på mennesker, er mystisk og vidunderlig. Folk elsker papir. De samler på det, forguder det og måler deres egen betydning efter, hvor meget papir de modtager og afsender. De hamstrer papir, som filatelister samler på frimærker, og de fryder sig over det, som en hvalp der graver i en bunke visent løv. Og ofte drukner de i papir og bliver spærret inde af arkivskabene, som er fyldt med papir.

Der findes tre hovedgrupper af »papyrofiler«. Først har man »ego-papyrofilen«. Mand eller kvinde er ligegyldigt i denne forbindelse. Denne kategori kan ikke få sig selv til at skille sig af med et eneste stykke papir, hvorpå nogle af hans dyrebareste tanker er nedfældet. Hos ham vil man finde det første notat, han gjorde, da han startede i virksomheden.

Hans første, anden, tredie og fjerde kladde til hver sag, han har beskæftiget sig med, er sirligt arkiveret. Det er den endelige sag også. Han fortæller selvfølgelig ikke dette til nogen.

Men hvis man ser ham inde på sit kontor, hvor han tror sig alene, vil man opdage, at han giver arkivskabene et kærligt klap – omtrent på samme måde som en midaldrende mand stryger sig over maven efter en god og solid middag.

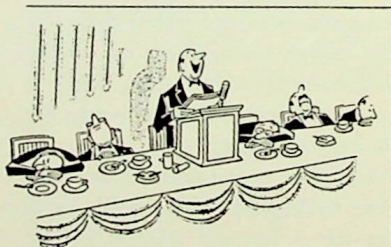
Næste type er »hetero-papyrofilen«. Han kan ikke få sig til at skille sig af med et eneste stykke papir, som han har modtaget eller er faldet over på anden måde. Direkte post udefra eller interne cirkulærer, dupliserede meddelelser etc., og selvfølgelig alle de skrivelser, hvorpå hans navn eller afdeling er nævnt, bliver sendt videre til sekretæren med bemærkningen »arkiveres omhyggeligt«. Udklip fra alle mulige blade, aviser etc. sendes omgående til arkivet. Han siger, at han kan få brug for dem – men det får han bare aldrig.

Ingen har nogen sinde fortalt ham, at de bedste arkivskabe er runde, og at han har et lige ved siden af pulten, som er indbydende tomt hver morgen.

»Hetero-papyrofilen« er sædvanlig-

vis en omgængelig type. Han bliver uden videre henrykt, hvis han bliver opført på en liste, således at han får et eller andet tilsendt. Han vil derefter omgående takke for »den interessante skrivelse«.

Lad os til slut nævne »filantrop-papyrofilen«. Han elsker sine medmenesker, og han elsker papir. Derfor strør han om sig med papir af et gavmildt hjerte. Alle hans skrivelser er adresseret med navn, ikke bare til interesserede, men til alle deres assistenter og underordnede. For at sprede denne rigdom, må sekretæren enten skrive fire originaler med seks gennemslag eller skrive stencil for duplikering. Denne type har aldrig hørt noget om den gamle fremgangsmåde med blot at føje assistentens navn på et modtaget brev, således at et papir kan gøre nytte for to. Eller han stoler ikke på, at modtageren vil gøre det, fordi han ikke ved, om denne finder brevet lige så vigtigt. Måske har modtageren ret!



Og nu mine herrer, er der nogen der ønsker at spørge om noget?

SMÅNYT om papir

Ny hastighedsrekord

Bowater, det engelske gigantforetagende med fabrikker i utallige lande, har fornylig sat ny verdensrekord ved at køre en af sine papirmaskiner med en hastighed af 695 meter pr. minut.

Fiberplader af kokosnøddeskal.

Et firma på Filippinerne arbejder med at rejse en fabrik til fremstilling af fiberplader, med kokosnøddeskal som råstof. I denne nye proces som er et resultat af 15 års forskning, benyttes altså de korte fibre fra kokosnøddeskallerne og fra kokosbastaaffaldet.

Fabrikken vil blive rejst lige udenfor Manila. The Philippine Institute of Science redegør i en rapport for de nye prøver, som er gjort i laboratoriet, og disse viser, at det nye produkt er lige så stærkt og holdbart som andre kvaliteter af hårde træfiberplader.

CIRKLENS KVADRATUR

En af Papirpostens medarbejdere blev forleden dag stillet overfor det meget vanskelige spørgsmål: »Hvad er det for en cylinder, der består af 500 firkanter?«

* * *

*Det kunne han ikke svare på—kan De??
—og kan De heller ikke, må De godt kikke på side 33, hvor løsningen står.*

Hvad synes De?

Fire medlemmer siger deres mening om Dalum kunstforenings
indkøb i 1955

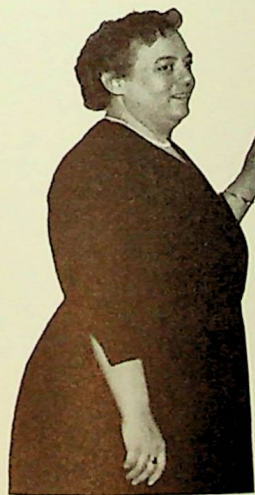
De værker, der indkøbes i årets løb til kunstforeningens bortlodning, vælges af bestyrelsen. Denne repræsenterer vel nok et bredt udsnit af den almindelige kunstopfattelse og tilstræber selvfølgelig, at der bliver kunst for enhver smag.

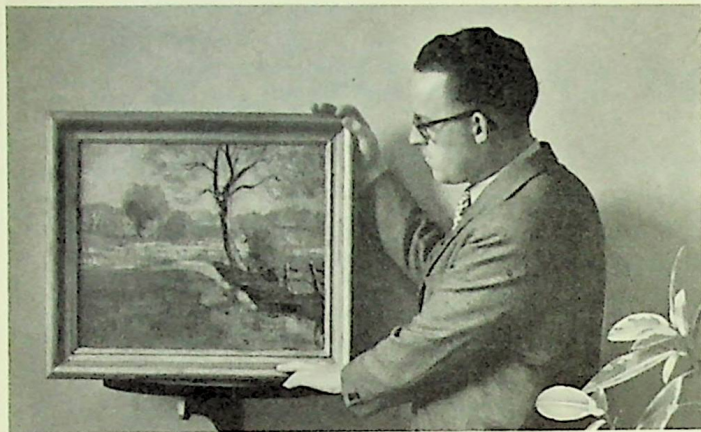
Er det nu også lykkedes? Papir-Posten har talt med fire af foreningens medlemmer for at høre deres mening om indkøbene.

De fire er *Johanne Anthony*, Sortersalen, *Ingemann Hansen*, Glitten, *Jørgen Pedersen*, Værkstedet, og *Poul Andersen*, Kontoret.

De fire interviewede er enige om, at foreningen i det store hele er kommet godt fra indkøbene, men vil nødtigt udtale sig alt for kategorisk, da eet år er for lidt at basere en mening på. Bestyrelsen skal jo have lidt erfaring først.

»Dette billede vælger jeg»,
siger *Johanne Anthony*
om *Knudaage Larsen's*
»Vinter i Lindved»





»Lars Birkebjergs »Forår i engen« er det billede, jeg helst vil vinde», udtaler Ingemann Hansen



→
Otto Petersen:
»Kvindefigur«

Jørgen Pedersen udtaler, at der jo har været udstillet »ondt og godt« mellem hinanden, men at man derved lærer at værdsætte de virkelig gode malerier, og, siger Ingemann Hansen, »enhver almindelig smag er godt repræsenteret«.

Hvis Johanne Anthony får lov at vælge, bliver det Knudaage Larsens »VINTER I LINDVED«. »Jeg kender motivet,« siger hun, »og Knudaage Larsens malemåde og hans farver tiltaler mig meget. Jeg holder nu mest af naturalistiske billeder. Men også Ellen Kroghs og Albert Rasmussens akvareller kan jeg lide, og skal jeg udtale mig om foreningens indkøb, kunne jeg godt tænke mig, at der blev indkøbt flere akvareller.«

Ingemann Hansen vil helst vinde Larsen Birkebjergs »FORÅR I ENGEN«. »Dette billede er i farve og komposition lige

efter min smag. Også Jensen Hindevads to billeder »KLITTER, BLÅVAND« og »MOSE, HINDEVAD«, kan jeg lide. Abstrakt kunst sværmer jeg ikke for. Malerierne må gerne være »moderne« med store rene farveflader, men absolut ikke abstrakte. Skulptur og keramik har ikke min interesse, så det må foreningen for min skyld godt lade være at købe.«

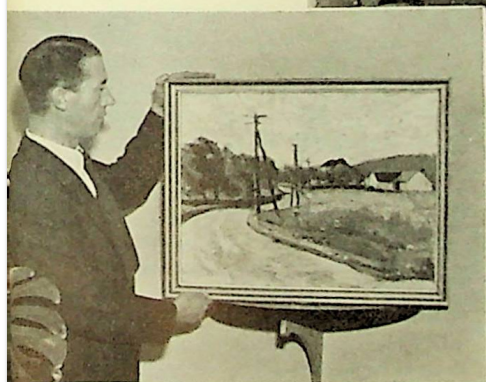
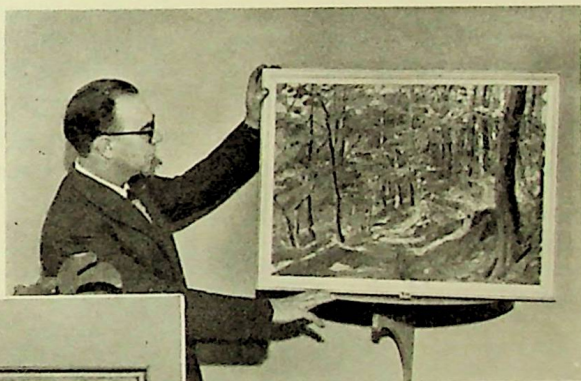
»Min favorit,« siger Jørgen Pedersen, »er Niels Lindbergs »FORÅR I SKOVEN« Hans malemåde og friske farver giver en det indtryk, at man står midt i naturen. Lindberg er jo også en kendt og skattet kunstner, der har dannet sig en fin position inden for malekunsten. Jeg er glad over, at foreningen også vil give sig af med skulptur og anden form for kunst. Disse ting må også være berettiget til at få en



plads i kunstforeningen, og det er min erfaring, at mange netop vælger kunstværker af den art først.»

Poul Andersen erklærer sig for tilhænger af såvel den »traditionelle« smag som den mere »moderne«. Men jeg vil gerne kunne se, hvad billedet forestiller. Man skulle jo nødig have brugsanvisning for at finde ud af motivet,« udtaler han. »I øvrigt synes jeg, at foreningen har været heldig med sine indkøb. Mit favoritbillede er Jørgensen Vindeby's »LANDSKAB, TÅSINGE«. Jeg holder meget af motivet, og det, der bibringer billedet dets kraft og virkning, er det klare lys i baggrunden, som giver fine kontrastvirkninger.

Men der er jo mange andre gode ting. Det kan være svært at vælge, hvis man bliver een af de heldige. Vinder jeg ikke noget, synes jeg alligevel, at mit kontingent er givet godt ud. Der



↑
»Min favorit er Niels Lindbergs
»Fordr i skovene«, siger Jørgen Pedersen

←
»Mit billede er Jørgensen Vindeby's
»Landskab, Taasinge«, siger Poul Andersen



har i det år, foreningen har eksisteret, hele tiden været billeder på væggene, og de har været skiftet med passende mellemrum, så vi jævnligt har kunnet glæde os over nye ting.»

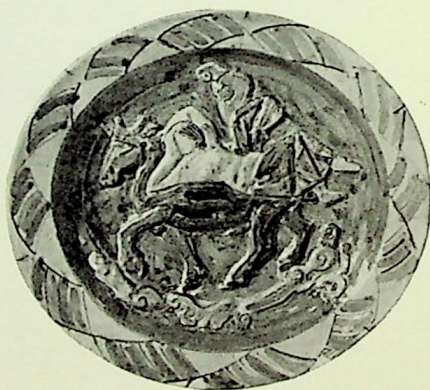
»Det har glædet bestyrelsen at høre de interviewedes mening om de indkøbte kunstgenstande,« slutter foreningens formand, Erland Petersen. »Det er kun godt, at der ikke er helt samme mening om tingene, det fremmer diskussionen. – Det kan selvfølgelig somme tider være svært at vælge, for selv inden for bestyrelsen har der været divergerende meninger.«

– Umiddelbart efter Papir-Postens interview afholdt foreningen generalforsamling med påfølgende lodtrækning, og herom fortæller formanden:

»Det var faktisk morsomt at overvære lodtrækningen og udvælgelsen af kunstværkerne. Man skulle næsten tro, at hver især havde fået netop den ting, de ønskede, så kort tid var man om at betænke sig. Interessant var også den rækkefølge, de forskellige genstande blev valgt i.

Generalforsamlingen lige før lodtrækningen gav ikke anledning til megen snak. Der var ingen kritik, hvilket måske var for let sluppet. Det kommer måske senere, når vi alle sammen har lært noget mere om kunst.

Allersidst må det fortælles, at det på generalforsamlingen blev foreslået at starte et hobbymalekursus. Det er nu sket, for så vidt som det er startet med en tilslutning på ni medlemmer, der undervises af maleren Borchsenius.«



Thorvald Petersen: Keramikfad

»TRÆ ER DER NOK AF«

siger FAO, FN's levnedsmiddel- og landbrugsorganisation

– *»Problemet er blot, om der også kan fremstilles cellulose deraf, som kan anvendes i papirindustrien«, siger vi.*

Thi det er kun et begrænset antal træsorter, hvis fibre er af en sådan beskaffenhed, at de i dag kan anvendes til papirfremstilling. Overalt på jorden arbejdes der imidlertid ihærdigt på at frembringe cellulose af træsorter, der ikke tidligere har kunnet anvendes til papirfabrikation, idet det herved skulle blive muligt at undgå råvaremangel, efterhånden som papirforbruget stiger overalt.

Tilstedeværelsen af træ er således – såvidt man i dag kan se – stadig den vigtigste forudsætning for at papirforbruget fremover kan få lov at stige til de højder, man forventer, og FAO's beretninger om »Verdens Skove« må derfor også siges at være af interesse for Papirindustrien.

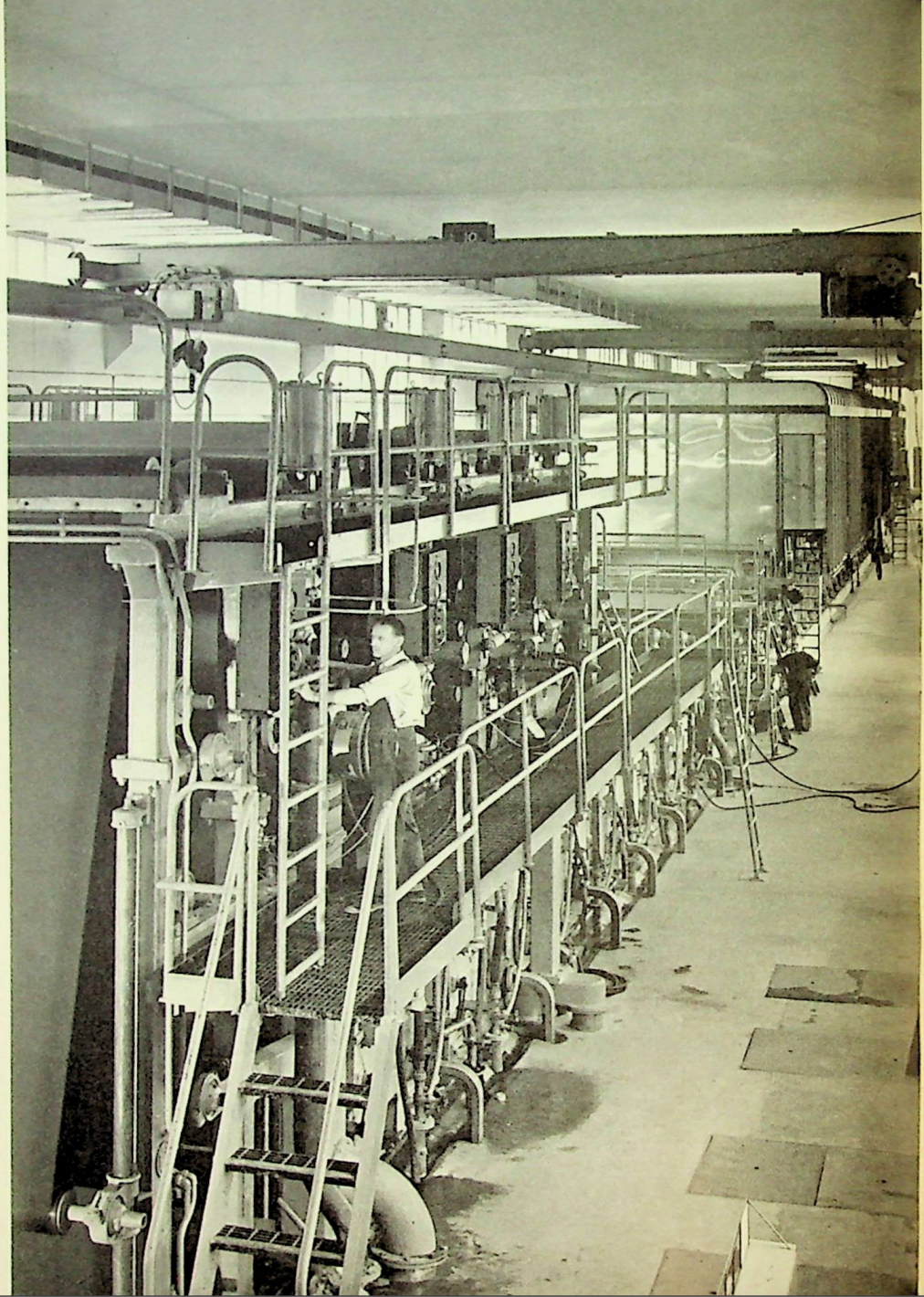
Det fremgår af beretningen, at der de fleste steder på jorden findes store tømmer-resourcer, der vil kunne anvendes til at dække den lokale befolknings behov. Men til trods herfor søger nogle af de i tømmermæssig henseende rigest udstyrede områder i verden stadig at dække dele af deres træforsyning ved indkøb i Europa eller Nordamerika.

Det oplyses videre i denne beretning, at omkring to femtedele af Syd- og Centralamerika er dækket af skov. I Sovjetunionen og Nordamerika udgør skovarealet en trediedel eller mere, i Europa og Afrika en anelse mindre, men kun en tiendedel af landområderne i Stillehavet er skovdækkede.

Indtil nu har man kun udnyttet en trediedel af verdens samlede skovområder. 53 pct. af disse betegnes som utilgængelige. Det drejer sig hovedsagelig om de koldere zoner og om jungler i Afrika og Latinamerika. Men af de skove, der betragtes som tilgængelige, udnyttes i dag kun omkring to trediedele eller 30 pct. af verdens totale skovareal. Ser man på udnyttelsesgraden inden for de enkelte verdensdele, viser det sig, at mens næsten alt skovareal i Europa bliver udnyttet, gælder dette kun for mindre end en tiendedel af de latinamerikanske skovområder.

Det umådelige omfang af de ressourcer, der endnu ikke er taget i brug, forstås måske bedre, hedder det i redogørelsen fra FAO, når man får at vide, at bortset fra de 1126 millioner hektarer skov, der i dag udnyttes, har man verden over en første reserve på 662 millioner hektarer, der er tilgængelig, men endnu ikke er udnyttede, og en anden reserve på ca. 2000 millioner hektarer, der endnu ikke er tilgængelige. Endelig er der mange landområder, hvor der i dag ikke vokser skov, men som ville være bedre egnet til skovbrug end til noget andet.

Beretningen, der har titlen »World Forest Resources« giver det mest sammenfattende overblik over verdens skove og deres udnyttelse, som til dato er udsendt, fastslår FAO.



KM2

Den 13. januar 1956 kl. 18 indledtes i al stilhed en ny epoke på kartonfabrikken, idet den nye kartonmaskine da afleverede sin første produktion.

Ordren på KM 2 blev afgivet i april 1954, efter at teknikere havde været på studierejser i Europa og USA, og kartonmaskinen må da også siges at være internationalt præget, idet hollænderiet og klipperen er fra England, virepartiet fra USA, presse- og tørreparti samt glitter og oprulleværk fra

Tyskland og den elektriske sektionssdrift og ventilationsanlægget fra Sverige. Kort sagt – man har taget det bedste fra de forskellige lande for at få en maskine, der i alle henseender repræsenterer det ypperste indenfor den tekniske udvikling.

Når man står overfor at skulle beskrive et sådant barn af vor tids eventyrlige teknik, bliver man let fristet til indgående at omtale forskellige detaljer, der særlig gør indtryk, skønt

←

Den nye KM2 virker meget imponerende med sine 110 meters længde og sin store højde. Den forøger kartonfabrikkens kapacitet med godt 20.000 tons om året og giver arbejde til ca. 120 nye medarbejdere

det egentlige – det, at man kan putte gammelt, brugt og snavset papir ind i den ene ende og så få en »ny«, ensartet karton ud af den anden ende – i sig selv er ganske utroligt. Vi vil dog af pladshensyn indskrænke os til ganske kort at omtale nogle kendsgerninger om den nye maskine.

Arbejdsbredden er ligesom for KM 1 3,10 m, og produktionen antages at komme til at ligge på gennemsnitligt 80 tons (maksimum 100 tons) pr. døgn ved varierende hastigheder på op til 150 m i minuttet.

Selve maskinens totallængde er 110 m, d.v.s. KM 2 er 5 m længere end rådhusårnet i København er højt. Og i forbifarten kan vi nævne, at længden af kartonbanen, fra den dannes og til den forlader maskinen, andrager $\frac{1}{4}$ kilometer; sagt på en anden måde: der er under kørslen altid ca. 780 m² karton på maskinen.

Udslagningen og findelingen af stoffet foregår i tre hydrapulper med tilhørende refinerer, medens rensningen af de gamle råstoffer sker ved hjælp af forskellige rensmaskiner: affaldselevator, snorefang, centrifugal-sorterere og cycloner.

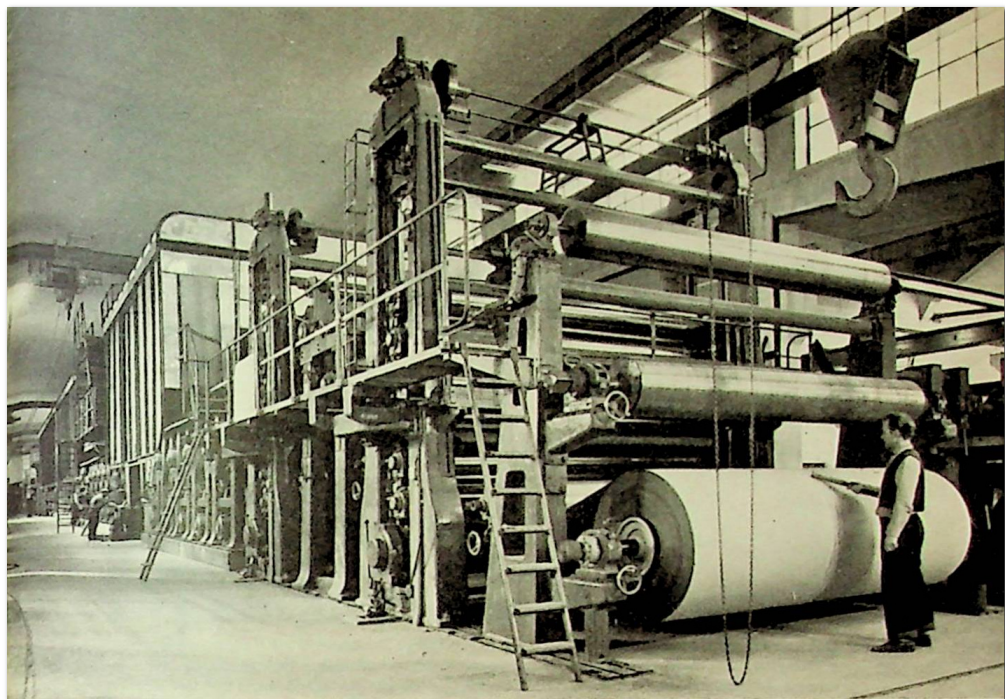
Selve maskinen er forsynet med syv rundvirer, men har ingen langvire, og for første gang i DFP's historie anvendes helt lukkede strainere i de lukkede stofsystemer til hver enkelt vire. Stofsystemet er udført således, at det bliver muligt at reducere vandforbru-

get til et minimum. Dette har en ganske særlig betydning, idet vandspild er ensbetydende med varmespild, da man opvarmer vandet til 40–70 grader Celcius for at fremme opløsningen af det gamle papir. En anden ting er, at det om sommeren ofte kan være vanskeligt at skaffe de tilstrækkelige mængder vand, når tørke og varme sætter ind, hvorfor det også af denne grund er nødvendigt at kunne bruge det samme vand flere gange.

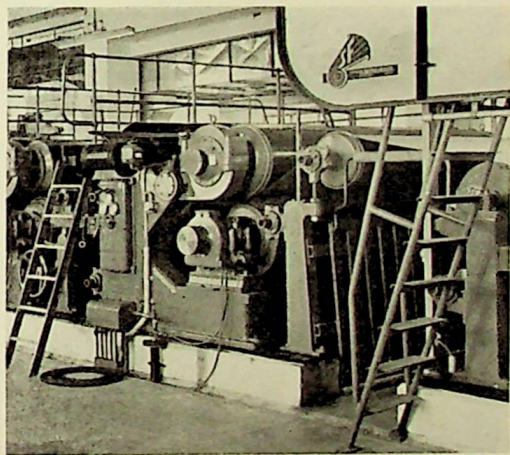
I forbindelse med opstillingen af KM 2 er der på fabrikkens grund udført forskellige bygningsarbejder; således er maskinværkstedet udvidet til det dobbelte, og ved siden af det nuværende hollænderi er opført en ny bygning til indlægshollænderiet for KM 1 og 2 i terrainhøjde, således at tilførslen af hovedparten af råstofferne foregår uden brug af elevatorer.

Langs KM 2's bagside er foretaget en udvidelse af kartonmaskinelokalet for at skaffe plads til stofsystemets maskiner ved virepartiet, til sektionstriften og ventilationsanlægget, idet det var nødvendigt at få bygningen gjort bredere, for at mellemgangen mellem KM 1 og KM 2's forsider kunne blive så stor som muligt.

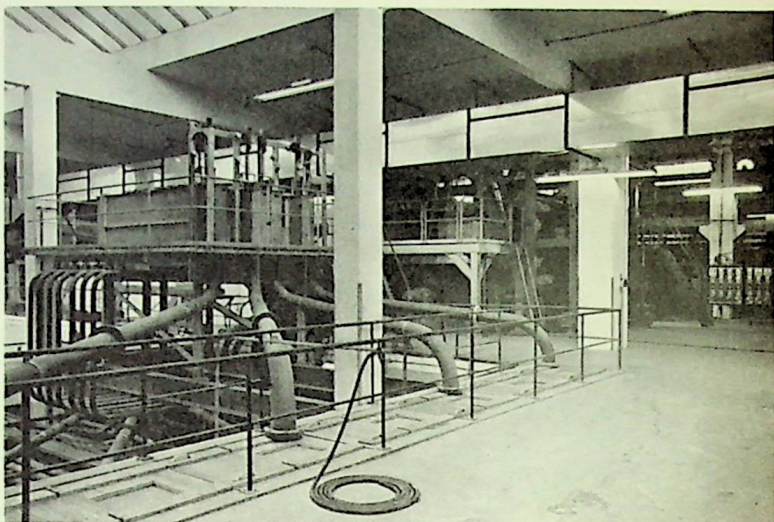
Den nye kartonmaskines store længde krævede også en forlængelse af selve kartonmaskinebygningen med ca. 30 m i nordlig retning, og samtidig måtte man udvide arealet til efterbejdningmaskinerne. I denne del af byg-



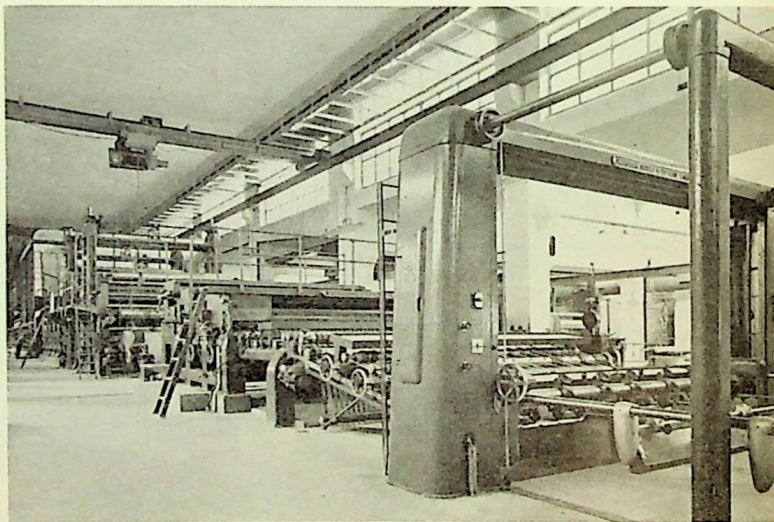
↑ Også her får man et indtryk af maskinens kolossale størrelse, set fra oprulleværket. Man kan se de to sæt maskinglitter, som gerne findes på store kartonmaskiner



→ Udsnit af maskinen, hvor kartonbanen fra pressepartiet føres ind i tørrepartiet



Foroven: I dette anlæg fordeles stoffet fra de forskellige hollænderier til kartonmaskinens 7 rundviver. Forneden: Den store klippemaskine står i umiddelbar forlængelse af selve kartonmaskinen, således at kartonbanen kan klippes direkte fra maskinen. Den kan dog også køre som selvstændig klippemaskine



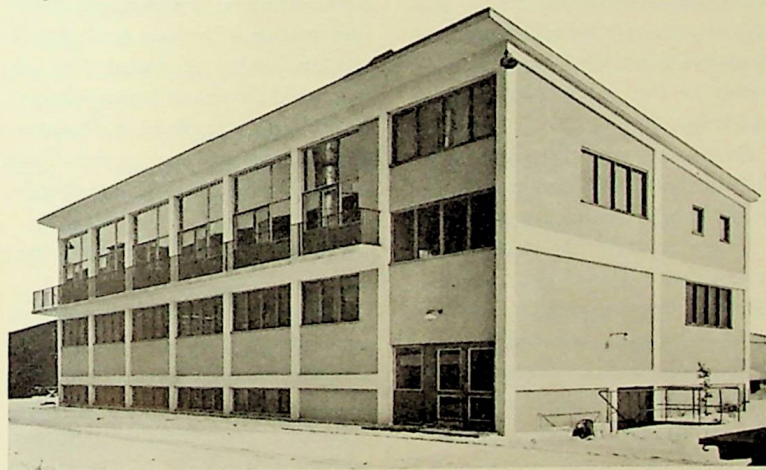
ningen er der i kælderen indrettet omklædningsrum for skiftarbejdere, og i stueetagen bliver der tale om en hårdt tiltrængt udvidelse af fabrikkens kontorer.

Endelig skal vi nævne den nye kantinebygning, der måtte bygges for at skaffe spise- og omklædningsmuligheder for de mange mennesker, der nu efter KM 2's igangsætning har deres arbejde på fabrikken. Selve kantinelokalet er lyst og indbydende med store vinduer og smukke blomsterarrangementer, og omklædningsrummene virker særdeles tiltalende med de mange fliser, masser af rustfrit stål og ikke mindst de praktiske garde-

robeskabe med særskilt rum til gang- og arbejdstøj. Nævnes må også de praktiske tørrerum, hvor eventuelt vådt tøj kan blive tørt, til det næste gang skal bruges.

Vi håber nu at have givet læserne et indtryk af det omfattende byggeri, der gennem det sidste 1½ år har fundet sted på kartonfabrikken – en tilvækst, der betyder, at vi nu står særdeles godt rustet til at imødekomme både kvalitets- og kvantitetskrav på dette særlige område, enten det så kommer til at dreje sig om en fortsættelse af KM 1's kvaliteter eller eventuelt helt nye kvaliteter, alt eftersom markedet måtte kræve det.

*Den nye kantinebygning,
der også rummer omklædnings- og baderum*



Forslagsvirksomheden

Forslagsudvalget har den 11. nov. 1955 holdt møde på Gl. Maglemølle og gennemgik 13 forslag med følgende resultat:

Forslag nr. 46: Ændring af bremses på afrullestænger på hauboldklipper. – Der udbetales en opmuntringspræmie på 50 kr.

Forslag nr. 90: Jernbjælke med talje for reparation af pumper m.m. i pumpehus på øen. – Der udbetales en præmie på 150 kr.

Forslag nr. 92: Udskiftning af kuletætningsringe ved tørrecylindre på PM. – Forslaget undersøges nærmere.

Forslag nr. 293: Opsætning af ammeter ved PM 4's oprulleværk. – Forslaget undersøges nærmere.

Forslag nr. 355: Fodtråd for igangsætning af brede hånd- og toiletrulleværker. – Der udbetales en præmie på 200 kr.

Forslag nr. 357: Indbygning af vaskewalser i PM 3's underfilt. – Forslaget undersøges nærmere.

Forslag nr. 358: Ny produktions-tavle i forlængelse af den gamle. – Svampe for prøvetagning ved opfarvning. – Forslag 1 falder uden for forslagskassens rammer. – Forslag 2 har fundet en anden løsning, idet der laves ark på laboratoriet ved prøvefarvningen.

Forslag nr. 360: Skinne med vinkel, som forhindrer støv i at falde i krep-servietterne ved falsningen. – Der udbetales en præmie på 150 kr.

Forslag nr. 361: Fliser i udløb fra stofbeholdere for PM 1 og 2. – Forslagsstilleren bedes forklare sagen nærmere for papirmester H. Madsen.

Forslag nr. 363: Afkortning af de to øverste tørrefilte på PM 4. – Spørgsmålet undersøges nærmere.

Forslag nr. 364: Skærm ved st cyl. på PM 4, der forhindrer skraberstøv i at falde ned i papiret. – Der udbetales en præmie på 300 kr.

Forslag nr. 365: Skyllerør under overdækning af cycletankene i nye hollænderier. – Forslaget giver ikke en effektiv løsning af spørgsmålet, og man vil ikke kunne undvære spulingen.

Forslag nr. 375: Ændring af tømmer-rør for kamyrmaskine og indtykkere m.m. i træsliberiet. – Der udbetales en præmie på 150 kr.

Følgende tidligere forslag er blevet afgjort:

Forslag nr. 210: Ekstra skrabere på tørrecylindre 1, 3 og 5 på PM 2. – Der udbetales en opmuntringspræmie på 50 kr.

Forslag nr. 233: Støvsugeranlæg ved servietmaskiner m.m. – Sagen kan

ikke praktisk gennemføres på den angivne måde.

Forslag nr. 382: Ændring af oprulleværk på PM 3. – Der udbetales en præmie på 75 kr.

Forslag nr. 385: Aftagelig tragt for to sugekasser ved PM 8. – Da der kun kommer overfladsvand fra den første sugekasse, har forslaget ingen praktisk betydning.

Forslagsudvalget havde følgende sammensætning: G. Haase, B. Zinkbæk, G. Meng-Lund, H. Madsen, V. Kierulf.

* * *

Forslagsudvalget har den 9. nov. 1955 holdt møde på Ny Møgløkke og gennemgik 13 forslag med følgende resultat:

Forslag nr. 5145 og 5236: Hævning af strålerør over PM 10's udløbskasse. – Der udbetales en dusør på 50 kr. til hver forslagsstiller.

Forslag nr. 5139: Nødstop ved Jagenberg omrulleværk. – Der udbetales en dusør på 50 kr.

Forslag nr. 5144: Jernbjælke for påsætning af tørrefilte på PM 10. – Forslaget undersøges nærmere.

Forslag nr. 5147: Stoftilførselsanordning til Wacofilter ved PM 10. – Forslaget undersøges nærmere.

Forslag nr. 5148: Stof fra Wacofilter PM 11 og 12 direkte tilbage til overløb fra PM. – Da det vil give svingninger i gramvægten at føre det uregelmæssige stof direkte tilbage til stofpumpen, kan forslaget ikke anvendes.

Forslag nr. 5149: Påsvejsning af rustfrit stål på udslidte refinerfyldinger. – Forslaget undersøges nærmere.

Forslag nr. 5150: Reparation af ventilsæder med rustfrit stål. – Da blandt andet smedejern, hvorpå sædet er svejst, vil tæres, har forslaget ingen praktisk betydning.

Forslag nr. 5151: Stationært sugeanlæg for skraberne ved PM 10. – Forslaget er ikke praktisk gennemførligt.

Forslag nr. 5152: Krog for løftning af mindre ruller ved lille klipper. – Den anviste konstruktion er ikke praktisk at arbejde med.

Forslag nr. 5155: Fjernelse af linealerne på PM 10's virc. – Linealerne er fjernet, før forslaget er fremkommet.

Forslag nr. 5202: Ændring af bremserne ved PM 10's Pope-opruller. – Da bremsningen på den angivne måde vil foregå stødvis, kan konstruktionen ikke anvendes.

Forslag nr. 5233: Bedriftsværn. – Det angivne forslag falder uden for forslagskassens rammer.

Følgende tidligere forslag er blevet afgjort:

Forslag nr. 5023: Faste nøgler ved PM 10's presseparti. – Af hensyn til overspænding af møtrikkerne kan der ikke anvendes samme størrelse overalt.

Forslag nr. 5106: Ændring af nedløbsrør PM 11 og 12. – Da hele syste-

met er under ændring, kan forslaget ikke anvendes.

Forslag nr. 5198: PM 12 ændring af underfiltstugekasse. – En nærmere undersøgelse har vist, at problemet ikke betinger en så omfattende ændring af sugekassen.

Forslag nr. 5186: Indvendig glitpudsning af cykloner. – Der udbetales en dusør på 50 kr.

Forslag nr. 5173: Lampe over PM 11's overfilt. – Der udbetales en dusør på 25 kr.

Forslag nr. 5179: Ændring af PM 10's virekran. – Problemet er løst på anden måde.

Forslag nr. 5133: Aftapningsventil på brandledning. – Der findes en aftapningsventil, og det anførte forslag vil ikke forbedre aftapningen.

Forslag nr. 5136: Ændring af PM 12's udløb. – Da en fuldstændig ændring af udløbsforholdene er under overvejelse, får forslaget ingen interesse.

Forslag nr. 5163: Baglænskørsel med breakerne. – På grund af de maskinelle forhold kan forslaget ikke gennemføres.

Forslagsudvalget havde følgende sammensætning: Evald Rasmussen, Holger Andersen, G. Meng-Lund, S. Gøtzsche Larsen, V. Kierulf.

* * *

Forslagsudvalget har ved møde den 28. oktober 1955 på Dalum behandlet tre forslag med følgende resultat:

Forslag nr. 3: Automatisk stop på rulleværker i forbindelse med parerstang. Arrangementet er praktisk gennemførligt, om end den foreslåede udformning ikke er den bedste. Evt. udførelse vil blive overvejet. – Der udbetales en opmuntringspræmie på 50 kr.

Forslag nr. 39: Angår opvarmningsforholdene i træsliberiet, falder uden for forslagsvirksomhedens rammer.

Forslag nr. 42: Spejlarrangement ved tosidig bstrygemaskine. Forslaget er anvendt. – Der udbetales en præmie på 90 kr.

* * *

Fra mødet den 10. november 1955:

Forslag nr. 23: Ændring af regulering af tørrefilt PM 6. Forslaget følges ikke, men den pågældende uheldige konstruktion ændres foreløbig på enklere vis. – Der gives en opmuntringspræmie på 65 kr.

Forslag nr. 48: Ekstra nødstop på klipper nr. 6. Forslaget findes vel motiveret og præmieret med 65 kr.

Forslag nr. 50: Angår stativ for aksler ved klipper nr. 3, afvises som unødvendigt og upraktisk.

Forslag nr. 51: Angår de vægte, som anvendes til vejning af udskud. Den omhandlede vægt er ganske rigtigt upraktisk, men da det er et foreløbigt arrangement, og forslaget ikke indeholder noget, som kan bidrage til, at den endelige løsning bliver bedre end den ellers ville blive, afvises forslaget.

Forslag nr. 56: Den foreslåede afmærkning af gulvplads under PM 6 anses for at være unødvendigt.

Forslag nr. 60: Angår en ekstra stop-afbryder ved kalender nr. 3, følges og præmieres med 30 kr.

Forslag nr. 62: Tilråder ophængning af lederuller på krideremaskine i pinoler, en løsning, som må anses for uanvendelig i praksis, hvorfor forslaget afvises.

De forslagstillere, hvis forslag er præmieret, kan henvende sig på kontoret, hvor de mod aflevering af tilsvarende talon med kvittering kan få præmien udbetalt.

FIRMA-NYT

Dalum

Papirarbejder Helge Christensen er ansat som kontrolsorterer pr. 15. januar 1956.

Frederiksberg

Kontorassistent Leitha Hansen er pr. 7. november 1955 flyttet til Kartonfabrikken.

Kartonfabrikken

Maskinfører Børge Christensen er pr. 1. november 1955 udnævnt til underværkfører.

Gl. Maglemølle

Papirarbejder Poul Børge Hansen er

ansat som glittetilsynsmand pr. 1. januar 1956.

*

Råstofarbejder Erik Ronne afgik ved døden den 19. december 1955 efter ca. 17½ års tjeneste.

Lagerarbejder Hans R. Hansen afgik ved døden den 27. december 1955 efter ca. 34 års tjeneste.

Hovedkontoret

Bogholder K. Drewsen er pr. 1. januar 1956 udnævnt til hovedbogholder.

Ingeniør J. Haugaard Jensen er pr. 1. januar 1956 forflyttet til Kartonfabrikken.

Ingeniør Carl O. Petersen er pr. 1. januar 1956 forflyttet til Kartonfabrikken.

Følgende har taget deres afsked:

Dalum

2. skærer Hans Peter Chr. Larsen (ca. 33 års tjeneste).

Stengangsmand Rasmus Chr. Larsen (ca. 43½ års tjeneste).

Hollænderformand Henrik Stahl Jørgensen (ca. 40 års tjeneste).

Hollændermand Andreas Andersen (ca. 30½ års tjeneste).

Frederiksberg

Værkstedsarbejder Emil Peter Marius Andersen (ca. 30 års tjeneste).

Rullemand Alexander Laursen (ca. 29½ års tjeneste).

Kartonfabrikken

Salsarbejder H. P. Olsen (ca. 20 års tjeneste).

Gl. Maglemølle

Hylsterklæber Carl Daniel Hansen (ca. 40½ års tjeneste).

Værkstedsarbejder Olaf Chr. Nielsen (ca. 38½ års tjeneste).

Papirlageret

Lagerarbejder Albert Reppen (ca. 36½ års tjeneste).

D. F. P. SPORTS-NYT

Idrætsklubben »Maglemølle«

Bordtennis

Lørdag den 28. januar 1956 afvikledes den årlige bordtennismatch mellem Viking (København) og Maglemølle i lokalerne på Gl. Maglemølle. Der blev i alt spillet 14 kampe, 9 singler og 5 doubler; af de 9 singlekampe vandt Viking de 8, medens Maglemølle måtte nøjes med 1. Doublekampene blev alle vundet af Viking. Det samlede resultat: en kæmpesejr til Viking på 13 sejre mod 1.

Vikings spillere var måske lidt skuffede efter kampen, de burde have haft mere modstand; flere af Vikings sejre var for lette at hente hjem.

Ved den efterfølgende sammenkomst blev pokalen, som Viking efter

sejren har 2 andele i, medens Maglemølle kun har 1, overrakt Vikings snart sejrsvante hold. Maglemøllens bordtennisspillere må gøre en indsats for at opnå den standard, som de tidligere har haft. Nøkk har Maglemølle mistet nogle af de bedste spillere, men Maglemølle har folk, der, hvis de vil gå ind for sagen, kan få Maglemøllens navn på pokalen næste gang, vi møder Viking.

Fodbold

Fodboldspillerne har ikke ligget stille i den »mørke« tid; de har deltaget i flere stævner indendørs, hvor Maglemølle-holdene har mødt hold, som spiller i mellem- og a-rækken, og flere gange skabt overraskelser ved at vinde over disse hold.

Indendørs fodbold er selvfølgelig ingen målestok for, hvad et hold kan præstere på grønsværen, men den er med til at holde spillerne i form, så Maglemølle ved den kommende fabriksturnering kan stille et hold, der vil prøve at få dirigentklokkens klang til at lyde på Sjælland igen efter dens ophold (alt for længe) på Fyn.

Viking - København

Skydning

I sommer deltog Viking med alle sine skytter i en turnering på 50 meter bane om en stor vandrepokal af sølv. Blandt de 16 firmaer, som deltog, regnede vi med at have gode chancer, men Titan

vandt over os med tre point. Det var en kneben sejr, og alle vore skytter blev enige om, at det kunne vi ikke være bekendt, så til efterårsturneringen satte vi tre hold skytter ind, et hold i A-rækken, et hold i B-rækken og et hold i C-rækken. I A-rækken deltog 11 hold, og Viking blev nr. 1 og tog en pokal hjem til ejendom; i B-rækken deltog 13 hold, og her blev vi nr. 3; i C-rækken deltog 27 hold, og der blev vi nr. 8. Som det ses, har alle Vikings hold klarer sig godt, og skytterne har gjort en indsats for deres klub, som Viking kan være stolt af.

Efter sommerens gode resultater har De Danske Skytteforeninger uddelt guldnålen til tre af vore skytter: Blauenfeldt (Frederiksberg), Knud Jørgensen (Papirlageret) og Svend Frederiksen (Hovedkontoret); en skytte har fået sølvnålen: Jørgen Jensen (Kartonfabrikken) og en bronznålen: John Rasmussen (Hovedkontoret).

Alle, der er interesseret i skydning, er hjertelig velkomne i skydeafdelingen. Vi har plads til flere, og vi glæder

os, hver gang en ny melder sig. Vi har vore egne baner hver lørdag på Stations skydebaner fra kl. 15 til 18, og Viking har egne geværer. Der er intet ekstra kontingent for at deltage i skydningen, man betaler kun selv den ammunition, man bruger. Vel mødt.

FRIT EFTER POLITIKEN

Efter at hovedbogholder Ejnar F. Jensen pr. 31. december har trukket sig tilbage med pension, er hr. Kurt Drewsen blevet udnævnt til hans efterfølger.

Vor læser: »Det er da rart, at det går Drewsen så godt i erhvervslivet, for ude på cyklebanen klarer han sig jo ikke alt for strålende.«

Vi: »Det er jo slet ikke den samme Drewsen.«

Vor læser: »Ja, men alligevel!«

Løsning: En rulle toiletpapir 00, selvfølgelig

Vi bringer denne lille opgave, for at en anden »Papirmand« ikke en skønne dag skal stedes i samme kedelige situation ikke at kunne klare dette spørgsmål.

VIKING-REVUEN 1956

Lørdag d. 24. marts kl. 19 præc. på »GIMLE«, Grundtvigsvej 14

Se nærmere om denne begivenhed på plakaterne i frokoststuerne!



JUBILÆER

DALUM



40 års ansættelse
2. april 1956:
Maskinarbejder
Aage Lohmann



40 års ansættelse
29. maj 1956:
Pressemand
Carl E. Mogensen

MAGLEMØLLE



25 års jubilæum
22. maj 1956:
Lagerarbejder
Carl Albert Nielsen



25 års jubilæum
5. maj 1956:
Murermedhjælper
C. Aage Olsen

JUBILÆER

GL. MAGLEMØLLE



25 års jubilæum

23. maj 1956:
Maskinfører
Lauritz E. Jensen



40 års ansættelse

11. maj 1956:
Værkstedshjælper
Knud F. Jensen



40 års ansættelse

11. maj 1956:
Servietmaskinmand
Vilh. Johansen



40 års ansættelse

26. maj 1956:
Lasseformand
Alfred Petersen



40 års ansættelse

27. maj 1956:
Klippermand
Ludv. Hemmingsen



HOVEDKONTORET

25 års jubilæum

1. maj 1956:
Vicevært
J. Mortensen