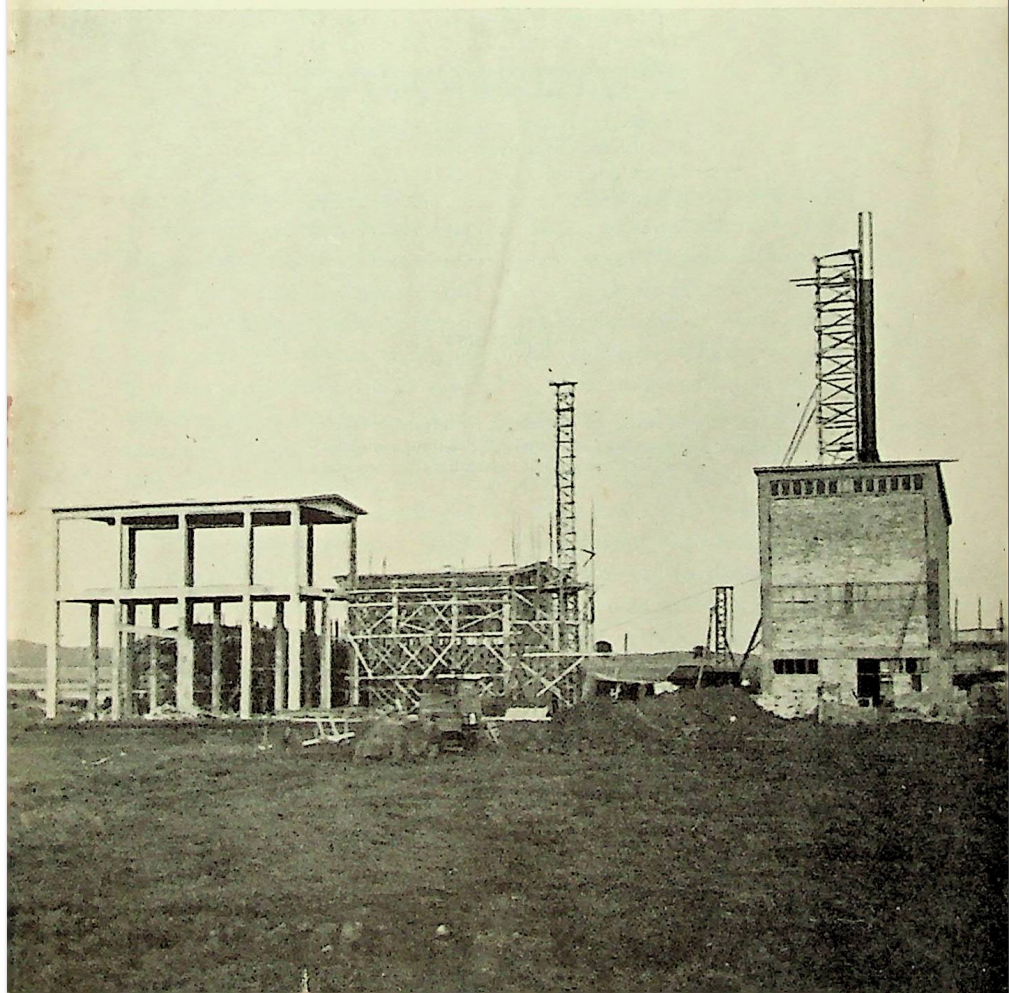


Papir Posten



nr. 2 . december 1953 . 4. årgang



INDHOLD

Forslagsvirksomheden på Maglemølle	3
Ord	5
Redaktørernes hovedpine	6
Danmarks Riges Grundlov	8
Papirindustrien i Frankrig	10
Papirper	11
DFP Hulkortanlæg	12
Fra sikkerhedstjenesten	19
De gode gamle dage	20
Konkurrence om et nyt bomærke	21
Smånyt om papir	22
Firma-Nyt	22
Sports-Nyt	23
Jubilæer	24

★

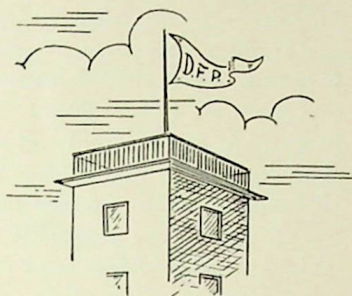
Oplag: 3050

★

Da artikler og oplysninger, der bringes her i bladet, hovedsagelig er beregnet for selskabets medarbejdere, er eftertryk heraf forbudt uden nærmere aftale.

Forsiden:

Således så Fredericia Cellulosefabrik ud for 2-3 måneder siden. Bygningen til højre er kedelhuset og »skelettet« til venstre bliver engang blegeri.



Papir-Posten

nr. 2 . december 1953 . 4. årgang

Udgiver: A/S De Forenede Papirfabrikker

*

Redaktion:

F. Gajhede og S. Ingvarsen

Forslagsvirksomheden

på Maglemølle Papirfabrik

I et samarbejdsudvalgsmøde på Maglemølle har man på foranledning af papirarbejdergruppen behandlet den tanke, at arbejderne igennem en »forslagsvirksomhed« får mulighed for at fremkomme med sådanne forslag til forbedringer af driften, som de gennem deres arbejde har fået ideer til, og brugelige forslag skulle præmieres efter deres værdi for driften.

Fabrikkens ledelse er straks gået ind for tanken, idet den har indset, at der ved oprettelsen af en sådan virksomhed skabes et incitament for alle fabrikkens arbejdere til at deltage i de af samarbejdsudvalgets opgaver, der går ud på at forøge arbejdsydelsen og produktiviteten ved hjælp af gode forslag til arbejdsforenkling og reduktion af omkostningerne.

Foranstaltningens praktiske udformning og gennemførelse er sket ved, at der på begge Maglemølle-fabrikkerne er ophængt en boks, der indeholder forslagsblanketter, hvorpå forslagsstilleren skriver sit forslag – eventuelt på blankettens bagside laver en håndskitse, som supplerer forslaget – hvorefter forslagsstilleren nedlægger blanketten i boksens postkasse efter dog først at have afrevet blankettens talon, der opbevares som identifikation, når en eventuel præmie skal udbetales.

Alle forslag nedlægges og behandles anonymt. I øvrigt gælder følgende regler for forslagsvirksomheden på Maglemølle Papirfabrik:

1) Forslagsvirksomheden giver de ansatte arbejdere mulighed for at fremkomme med forslag til sådanne

forbedringer af driftsforholdene, der tjener til gavn for fabrikkerne og deres personale ved at give øget produktion, sikrere drift eller større sikkerhed i arbejdet.

2) Indsendte forslag vil blive bedømt af et forslagsudvalg bestående af fem medlemmer:

papirarbejdernes tillidsmand,
maskinarbejdernes tillidsmand,
tre mænd, der vælges af fabrikken.

Udvalget holder møde een gang pr. måned for vurdering og klassificering af forslagene i tre grupper, som følger:

- I. Forslag, som straks tages op til gennemførelse.
- II. Forslag, der ikke straks kan gennemføres, men henlægges til eventuel senere overvejelse.
- III. Forslag, som af forskellige grunde må forkastes.

3) Af de tre nævnte grupperinger vil forslag under gruppe I blive præmieret med et beløb, *der ansættes i forhold til forslagets værdi for produktionen, sikkerheden eller for fabrikkens trivsel*, medens forslag under gruppe II i nogle tilfælde vil få en *opmuntringspræmie*, og hvis et sådant forslag senere hen kommer til gennemførelse, udbetales der forslagsstilleren et beløb svarende til præmieringen efter gruppe I.

4) Præmieringsbeløbet vil – som nævnt alt efter forslagets værdi – normalt variere fra 20 kr. til 500 kr., men kan i særlige tilfælde blive større, men i så fald må hovedkontoret rådspørges.

Præmierne udbetales een gang for alle.

5) Forslagene skal skrives på særlige blanketter, som findes i forslagskassens åbne rum. På forslagsblanketten findes øverst en talon, med nummer svarende til blankettens. Talonen afklippes og opbevares af forslagsstilleren, og ved eventuel godkendelse af forslaget til gennemførelse tjener den som et bevis for forslagsstilleren.

6) Indsendte forslags vurdering og eventuelle præmiering vil blive meddelt gennem opslag på fabrikkens opslagstavle, lige som godkendte forslag vil blive nævnt i »Papir-Posten« med nummer og præmiebeløb.

Endskønt den nævnte foranstaltning, som jo er noget nyt inden for selskabets fabrikker, må opfattes som et forsøg, så er det dog vort håb, at det af samarbejdsudvalget tagne initiativ vil blive til så stor fordel både for produktionen og arbejderstaben, at institutionen vil blive permanent.

Forslagsudvalget på Maglemølle: G. Haase, B. Zinkbæk, H. Madsen, V. Kierulf og G. Meng-Lund har den 7. november 1953 behandlet fem indkomne forslag med følgende resultat:

Forslag nr. 54 – ang. indførelse af hårdere pressevalser PM 3:

Det skal først prøves; men der gives med det samme en *opmuntringspræmie på kr. 50,00.*

Forslag nr. 26 – ang. møder i kantinen:

Det falder uden for rammerne.

Forslag nr. 49 – ang. signal fra PM'er til fyret:

Det har tidligere været behandlet i samarbejdsudvalget og der forkastet.

Forslag nr. 33 – ang. rullestokke afjernrør:

Det skal nærmere overvejes og dernæst gennemprøves; der gives en *opmuntringspræmie på kr. 75,00.*

Forslag nr. 60 – ang. hylsterautomat til toiletruller:

Det skal først gennemprøves; der gives en *opmuntringspræmie på kr. 50,00.*

Mod aflevering af talonen fra det indsendte forslag til underskriveren udbetales de anførte beløb.

Forslagsudvalget
den 9. november 1953.

◊ O R D ◊

Når vi inden for D.f.P. taler om papir, tænker vi på de lange baner, papirmaskinerne spyd ud, men i det daglige sprog bruges ordet papir med mange forskellige meninger.

At »betro sig til papiret« vil jo blot sige, at man nedskriver noget, som man nødigt vil udtale sig om, og i tidens løb har man brugt mange forskellige udtryk for at skrive noget ned, f.eks. »bringe på papir«, »føre til papir«, »sætte på papir« o.s.v. Da enhver kan nedskrive, hvad han lyster, er det ikke underligt, at udtryk som »papiret rødmer ikke« eller »papiret er tålmodigt«, er berettigede.

Det gamle udtryk »Vil De have papir på det« hedder på nutidssproget jo blot: Ønsker De kvittering? I handels sproget forekommer ordet papir meget

ofte; der tales om papirer i betydningen aktier og obligationer, og hvis aktierne er sikre, betegnes de som et fint papir, hvilket udtryk igen kan overføres på personer – »Han er et fint papir« er en købmands bedste betegnelse for en ærlig og pålidelig person.

Hvis købmanden i forbindelse med en ladning varer spørger om papirerne er udfærdigede, tænker han på konnossementet, assurancepolicen, fakturaen etc., og skal en sagfører ordne papirerne i en sag, kan det f.eks. være at udfærdige skøde eller ægtepagt, opsætte testamenter o.s.v. o.s.v.

Skulle det ske, at politiet vil kigge en person lidt efter i papirerne, vil de nærmere undersøge hans liv og handlinger, og hvis en eller anden er lidt tynd i papirerne, har han dårlige eller

kun få kundskaber i modsætning til den, der er stiv i papirerne.

Udtrykkene er legio og varierer efter behovet i en given situation, hvor et beskrevet ark papir kan betegnes som et ædelt historisk dokument eller en ikke-angrebspagt som blot en lap papir.

Er der noget så trist som at høre om en person, at han er blevet afskediget på gråt papir? Vi ved alle, at det hentyder til en pludselig afskedigelse efter at være faldet i unåde, men egentlig stammer udtrykket fra den tidligere skik i hæren at skrive afskedsbeviset på gråt papir for at tilkendegive misfornøjelse med den afskedigedes opførsel.

Oftentimes hører man folk spørge, om der er noget nyt på tapetet, uden at vedkommende måske ved, hvorfra dette udtryk kommer.

I det 16. århundrede var det skik at dække bordet med to eller tre forskelligt farvede duge. Underdugen var af svært tøj og skjulte den i reglen slette og rette bordplade. Ved festlige lejligheder var det skik at brede ny hvid dug på to-tre gange under måltidet. Ved sådan omdækning kunne underdugen ikke undværes, og da denne benævntes »Tapet«, opstod udtrykket »Nu kommer der noget nyt på tapetet«.

I de tider anvendtes ordet tapet om tapper, der benyttedes i forskønnende øjemed til overdækning af borde, senge og vægge, senere har ordene skilt sig ud, således at »Tapet« brugtes om det

klæde, der hængtes på væggene, medens »Teppe« blev betegnelsen på det tøj eller klæde, man lagde på gulvet eller bredte over sengene.

REDAKTØRERNES

hovedpine

De, der redigerer personaleblade, fagblade o. lign., har som regel besvær med at få tilstrækkeligt med interessant stof i bladene, bl.a. fordi de naturlige medarbejdere ikke er særlig flittige skribenter. Det danske blad »Vinpressen« har det ikke lettere end normalt og har derfor indledet et af sine numre med følgende interview med en læser:

– Synes De, at »Vinpressen« er et godt personaleblad?

– Nej!

– Kan De nærmere præcisere, på hvilke punkter De ønsker ændringer?

– Nej, det ved jeg ikke rigtigt.

– Har De nogle særlige ønsker med hensyn til indholdet?

– Nej!

– Har De ikke følt trang til at bidrage med stof til bladet?

– Nej!

– Så vil jeg takke Dem for interviewet. Vi skal forsøge at rette os efter Deres meninger og ønsker i fremtiden, så De kan få et blad, som De virkelig synes om.



De kan simpelthen ikke overgå vort papir for kludeindhold, hr.

Danmarks Riges Grundlov

De tre gange vi har fået en ny grundlov, er der fremstillet enkelte eksemplarer i særlig udførelse til kongen, folketinget og rigsarkivet

I 1849 og 1915 blev disse eksemplarer kalligraferede, d.v.s. kunstfærdigt tegnede og farvelagte i hånden, men denne gang er de trykt i bogtryk hos A/S J. H. Schultz. Selv om denne

fremgangsmåde er mere i kontakt med tiden, som kræver de rene linier, vil de fleste nok finde, at de gamle eksemplarer var de smukkeste.

*

Grundloven af 1953 er trykt på håndgjort papir fra Silkeborg Papirfabrik og kan bses i en montre i folketinget på Christiansborg slot.



Grundloven af 1849



Grundloven af 1915

VI FREDERIK DEN NIENDE.

AF GUDS NÅDE KONGE TIL DANMARK, DE VINDERS OG GÖTERS,
HERTUG-TIL SLESVIG, HOLSTEN, STORMARN, DET MARSKEN, LAUEN-
BORG OG OLDENBORG

Ger vitterligt i overensstemmelse med bestemmelserne i 194 i Danmarks Riges Grundlov af 5. juni 1915 med ændringer af 10. september 1920 har rigsdagen 2. gangs, vedtaget, og folketingsalgerne ved en den 28. maj 1953 afholdt folketingsstemning godkendt, hvorefter Vi nu ved Vort allerhøjeste samtykke stadfæstet

DANMARKS RIGES GRUNDLOV

***** I *****

§ 1. Denne grundlov gælder for alle dele af Danmarks Rige.

§ 2. Regeringsformen er monarkisk-monarkisk. Kongen staaer med livet til mand og kvinder efter den tronfølgsloven af 27. marts 1953 fastsatte regler.

§ 3. Den lovgivende magt er hos kongen og folketingsret i fælleskab. Den udelukkende magt er hos kongen. Den domstolske magt er hos domstolene.

§ 4. Den evangelisk-lutherske kirke er den danske folkekirke og understøttes som sådan af staten.

***** II *****

§ 5. Kongen kan ikke uden folketings samtykke vare regent i andre lande.

§ 6. Kongen skal høre til den evangelisk-lutherske kirke.

§ 7. Kongen er myndig, når han har fyldt sit 18. år. Det samme gælder tronfølgeren.

§ 8. Først når kongen tiltræder regeringen, afgiver han skriftligt sit udtalelse om lovligheden af forslaget om at opbevare i samenes arkiv, den udtalelse om lovligheden. Kan kongen søge følge af fravalget eller af andre grunde ikke udtale sig ved tronskiftet af give denne forklaring, foretager regeringen, indtil det sker, af statsrådet, med undtagelse af de

ved lov bestemtes. Har kongen allerede som tronfølger afgivet denne forklaring, tiltræder han umiddelbart ved tronskiftet regeringen.

§ 9. Bestemmelser angående regeringens førelse i tilfælde af kongens usyndighed, sygdom eller fraværelse fastsættes ved lov. Er der ved tronledigheden ingen tronfølger, vælger folketinger en konge og fastsætter den fremtidige arvelige.

§ 10. Stik i Statens ydelser til kongen bestemmes for hans regeringstid ved lov. Ved denne fastsættes tillige, hvilke slotte og andre statsejendele der skal overlades kongen til brug. Stik i Statens ydelser kan ikke betragtes som gæld.

§ 11. For medlemmer af det kongelige hus kan der bestemmes frægt ved lov. Arpergæve kan ikke uden folketings samtykke nydes udenfor riget.

***** III *****

§ 12. Kongen har med de i denne grundlov fastsatte monarkiske konger den højeste myndighed over alle rigets sager og udøver den gennem ministrene.

§ 13. Kongen er ansvarlig, hans person er fredløs. Ministerne er ansvarlige for regeringens førelse; deres ansvarlighed bestemmes nærmere ved lov.

§ 14. Kongen udtræder og afskediger statsministrene og de øvrige ministre. Han bestemmer deres antal og forfatningsretten for deling imellem dem. Kongens underskrift under de lovgivningen og regeringen ved

Grundloven af 1953

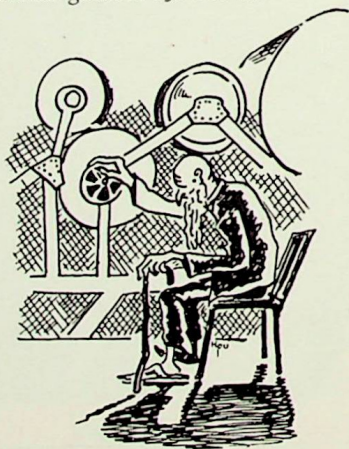
PAPIRINDUSTRIEN

i Frankrig

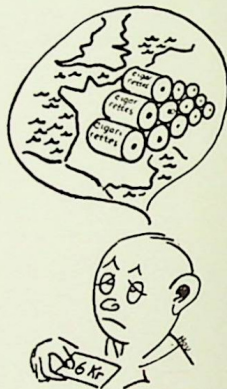
Den ældste papirmølle i Frankrig, »Moulin du Roy«, blev ifølge autentiske dokumenter grundlagt i året 1337. En anden gammel mølle »Arches« i nærheden af Epinal – grundlagt i 1469 – eksisterer den dag i dag om end i en noget moderniseret form!

I 1798 havde Frankrig 740 papirmøller, som tilsammen producerede ca. 20.000 tons papir årlig.

Mange af disse fabrikker, som af hensyn til vand og kraft var placeret ved floderne i bjergene, eksisterer stadigvæk, men selvfølgelig stærkt moderniserede, og blandt arbejderne stammer mange fra familier, som har været beskæftigede ved de samme fabrikker gennem 150–200 år.



I dag findes der ca. 350 papir- og kartonfabrikker i Frankrig med mere



end 600 maskiner, og produktionen har været stadig stigende indtil 1951, der var rekordår med en samlet produktion på 1.560.000 tons, som fordelte sig således:

Kraft (fidele).....	160.000 tons
Andet pakpapir	280.000 –
Tryk- og skrivepapir inkl. avispapir.....	715.000 –
Karton.....	330.000 –
Tyndt og spec. papir...	75.000 –

Af det tynde papir, som fremstilles i Frankrig, er der en kvalitet alle kender og de fleste kommer i berøring

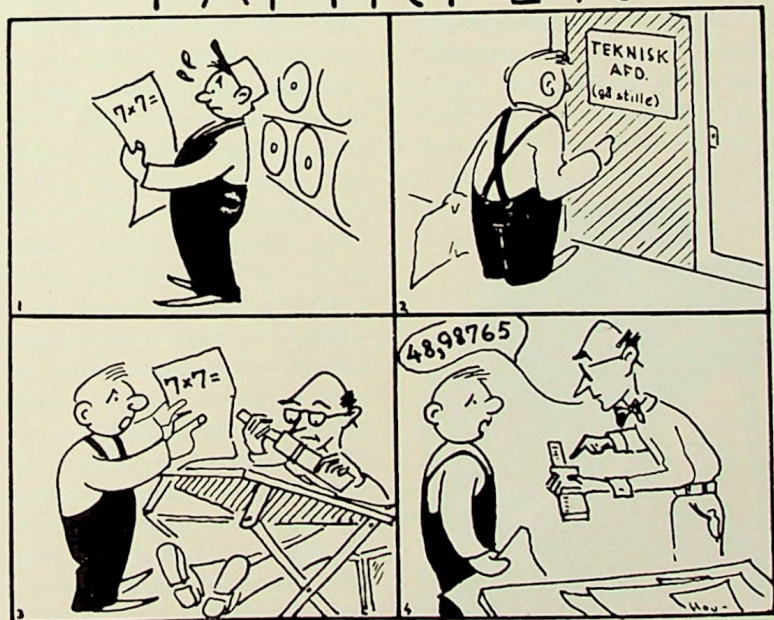
med til daglig, nemlig cigaretpapir. Dette er en verdenskendt fransk specialitet og fabrikkerne eksporterer 70 pct. af deres produktion svarende til 30 pct. af verdensforbruget.

*

Blandt de andre specialiteter findes f.eks. kalkerpapir, matricepap, kondensatorpapir, råpapir til carbonpapir fra 12-24 gram, bibelpapir fra 20-

45 gram pr. m² samt luftpostpapir. I det hele taget fremstilles alle tænkelige papirkvaliteter, og den franske papirindustri hævder produktionsmæssigt at være den sjette største i Europa og den ottende største i verden, mens den kvaliteismæssig på grund af sin tilpasningsevne, sin dygtige arbejdstab og tekniske kunnen ligger først! – Og det har den vel lov til at tro!

PAPIRPER



* DFP HULKORTANLÆG *

(LFD. I	POWERS'S ACCOUNTING MACHINES																																								PAT. NO. 2,059,012														
	0	0	0	0	0	0	0	0	0	0	0	0	0	0	0	0	0	0	0	0	0	0	0	0	0	0	0	0	0	0	0	0	0	0	0	0	0	0	0	0		0	0	0	0	0	0								
	1	1	1	1	1	1	1	1	1	1	1	1	1	1	1	1	1	1	1	1	1	1	1	1	1	1	1	1	1	1	1	1	1	1	1	1	1	1	1	1		1	1	1	1	1	1	1	1	1					
	2	2	2	2	2	2	2	2	2	2	2	2	2	2	2	2	2	2	2	2	2	2	2	2	2	2	2	2	2	2	2	2	2	2	2	2	2	2	2	2		2	2	2	2	2	2	2	2	2	2				
	3	3	3	3	3	3	3	3	3	3	3	3	3	3	3	3	3	3	3	3	3	3	3	3	3	3	3	3	3	3	3	3	3	3	3	3	3	3	3	3		3	3	3	3	3	3	3	3	3	3	3			
	4	4	4	4	4	4	4	4	4	4	4	4	4	4	4	4	4	4	4	4	4	4	4	4	4	4	4	4	4	4	4	4	4	4	4	4	4	4	4	4		4	4	4	4	4	4	4	4	4	4	4	4		
	5	5	5	5	5	5	5	5	5	5	5	5	5	5	5	5	5	5	5	5	5	5	5	5	5	5	5	5	5	5	5	5	5	5	5	5	5	5	5	5		5	5	5	5	5	5	5	5	5	5	5	5		
	6	6	6	6	6	6	6	6	6	6	6	6	6	6	6	6	6	6	6	6	6	6	6	6	6	6	6	6	6	6	6	6	6	6	6	6	6	6	6	6		6	6	6	6	6	6	6	6	6	6	6	6	6	
	7	7	7	7	7	7	7	7	7	7	7	7	7	7	7	7	7	7	7	7	7	7	7	7	7	7	7	7	7	7	7	7	7	7	7	7	7	7	7	7		7	7	7	7	7	7	7	7	7	7	7	7	7	
	8	8	8	8	8	8	8	8	8	8	8	8	8	8	8	8	8	8	8	8	8	8	8	8	8	8	8	8	8	8	8	8	8	8	8	8	8	8	8	8		8	8	8	8	8	8	8	8	8	8	8	8	8	8
	9	9	9	9	9	9	9	9	9	9	9	9	9	9	9	9	9	9	9	9	9	9	9	9	9	9	9	9	9	9	9	9	9	9	9	9	9	9	9	9		9	9	9	9	9	9	9	9	9	9	9	9	9	9
	1	2	3	4	5	6	7	8	9	10	11	12	13	14	15	16	17	18	19	20	21	22	23	24	25	26	27	28	29	30	31	32	33	34	35	36	37	38	39	40															

Hullerne i dette kort betyder: DFP hulkortanlæg, og for at indfri et tidligere i »Papir-Posten« givet løfte om en beskrivelse af hulkortafdelingens arbejde, vil vi gerne først præsentere Dem for de maskiner, der er installeret i afdelingen.

Alle maskinerne er af det engelske Powers fabrikat og beregnet til 40 kolonnens hulkort. Kortene er på størrelse med det ovenfor afbildede, og de 40 kolonner indeles forskelligt til de forskellige opgaver. Denne inddeling medfører, at udhulning af tal i de forskellige kolonner angiver forskellige oplysninger, og disse tages fra f.eks. fakturakopier, lønkladder o.l.

Fig. 1 viser en hullemaskine, af hvilken type vi har 4. Ved hjælp af disse maskiner indhules de forskellige oplysninger i kortene. Kontrolhulning foretages på samme maskiner, idet hulningen sænkes så meget, at rigtigt hullede og kontrolhullede kort udelukkende indeholder lodret ovale huller. Hulning og kontrolhulning foretages af to forskellige personer, og der er meget ringe mulighed for, at begge har begået samme fejl. Hvis den ene huller anderledes end den anden, vil

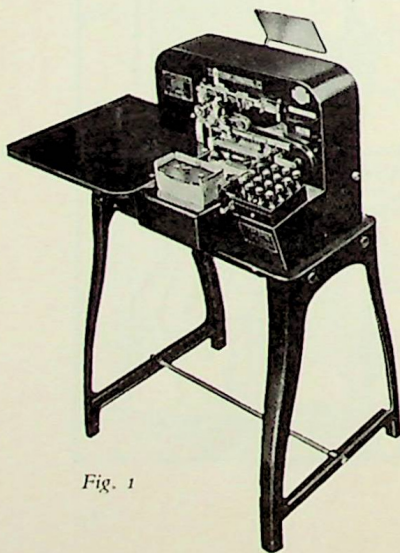


Fig. 1

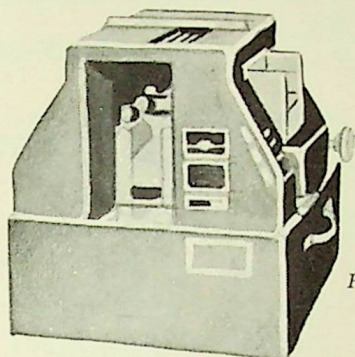


Fig. 2

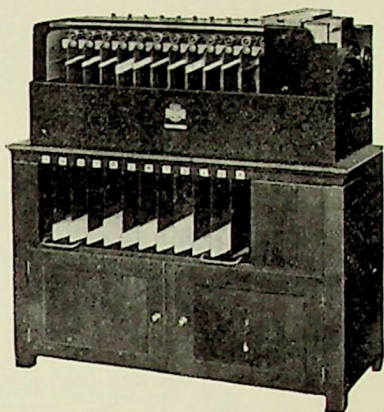
der fremkomme 2 runde huller i samme kolonne i stedet for eet ovalt hul.

Fig. 2 viser den såkaldte »verifier«, og denne afføler kortene og indkaster automatisk et anderledes farvet kort, såfremt der et eller andet sted på kortet forekommer et rundt hul i stedet for et ovalt, altså hvis der ikke er hullet og kontrolhullet ens.

Fig. 3 viser en sorteremaskine. Sorteringen foretages på een lodret kolonne ad gangen, og maskinen sorterer med en hastighed af 40.000 kort i timen kortene ud i de rum, der svarer til det i kolonnen indhullede tal. Skal f.eks. nogle lønkort udsorteres efter arbejdernes numre, og disse er firecifrede, sorteres kortene først på den kolonne, hvori enerne er hullet, derefter på tierkolonnen, hundredekolonnen og sidst på tusindekolonnen.

Fig. 4-5 viser tabulatoren med tilkoblet sumhuller. Tabulatoren, den forreste maskine, afføler kortene og

Fig. 3



skriver de indhullede oplysninger på de foroven i maskinen anbragte formularer, idet den samtidig foretager sammentælling og fratrækning i de forskellige kolonner i henhold til indstillingen.

Fig. 5 viser sumhulleren. Ved hjælp af impulser fra tabulatoren huller denne maskine automatisk et sumkort til erstatning af flere andre kort og forsyner dette kort med de ønskede oplysninger i henhold til indstilling. Så-

Fig. 4

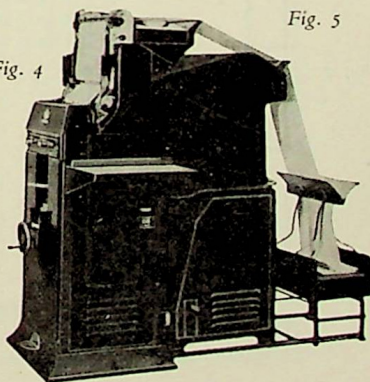


Fig. 5

Udregn. af: _____ Efterregn. af: _____ For rigtigheden af lønsats og timer attesteres: _____

F nr. 25
 (14-15)

Arb. nr.	Navn	Afd.	Art	Lønsats eller overtids-tillæg	Løn-kode	Dyrtids-tillæg	Akkord-, time- eller overtidsløn	Holdskifte-tillæg	Timer	Totalbeløb	Div. tillæg og fradrag								
											Kode	Beløb	Kode	Beløb					
Arbejdstimer i ugen												Anmærkning							
Ma	Ti	On	To	Fr	Lo	Sø													
2-5							6-8	9-10	11-13	17-18	19-22	23-27	28-31	32-34	35-39	17-18	35-39	17-18	35-39
1002	R. Petersen								177	60	76,00	39,83		22,5	115,83	77	4,17		
									174	60		29,58		17,0	29,58	70	0,75		
									76	60		5,00		2,0	5,00				
									127	62		6,02		2,0	6,02				
									260	62		17,36		4,0	17,36				

Fig. 7

LØNAFREGNING

AKTIESELSKABET
DE FORENEDE PAPIRFABRIKKER



4 1002 3 R PETERSEN

25 JUN 53

FABR.	ARBEJDER NR.	AFDELING	ART	LØN SATS	UGE	R	Løn kode	DYRTIDSTILLÆG	TIMELØN/AKKORDLØN	HOLDSKIFTTILLÆG	TIMER	BELØB IALT
4	1002	3		174	25	3	60		2958	0000	170	2958
4	1002	3		177	25	3	60	7600	3983	0000	225	11583
4	1002	3		76	25	3	62		500	0000	20	500
4	1002	3		127	25	3	62		602	0000	20	602
4	1002	3		260	25	3	62		1736	0000	40	1736
4	1002	3			25	3	70					.75
4	1002	3			25	3	77					4.17
4	1002	3			24	3	89					8.71
									*		475	187.42

Fig. 8

LØNKODE: 00-57 AKKORDLØN 60 TIMELØN 61-62 OVERTIMER 63-64 PRODUKTIONSTILLÆG 70-76 DIVERSE TILLÆG I ARBEJDSIDEN
 77 SMUDSTILLÆG 80-87 DIV. TILLÆG UDEFOR ARBEJDET 88 FERIEPENGE 89 OVERFØRT FRA FORRIGE UGE 90-97 DIV. FRADRAG

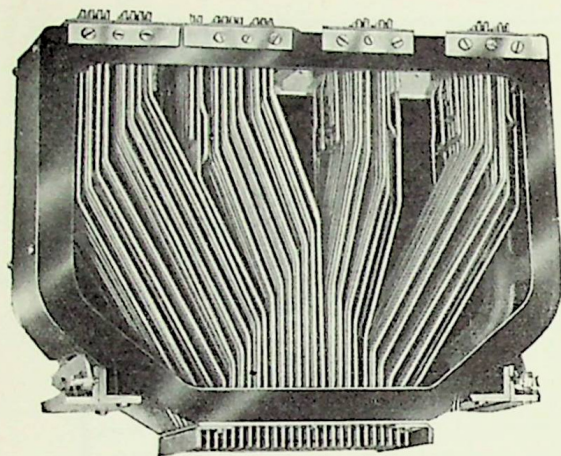


Fig. 6

danne sumkort benyttes f.eks. ved overførsel af ikke udbetalte beløb under 10 kroner i ugelønsafregningerne, ved addering af en kundes køb i de forudgående måneder af indeværende år o.l.

Fig. 6 viser en udskiftelig box, af hvilke der foreløbig er anskaffet 8. Der anbringes en box i tabulatoren og en i sumhulleren, og ved hjælp af disse boxe kan oplysninger fra de samme kort placeres på forskellige

steder på formularerne. Det er ved hjælp af disse forskellige boxe, at et engang hullet kort kan benyttes til mange funktioner, i stedet for at der skal hules nyt kort til hver opgave.

Salgsstatistikken udarbejdes nu på hulkort, der hules på basis af fakturakopierne. En sådan faktura kan f.eks. oplyse: 31/7-53 solgt til kunde no. 1101: 90 kg. bankpost 2403/Silkeborg leveret fra lager. – Og det tilsvarende hulkort ser således ud:

10 DIG		10 MD.		KUNDE NR.	VAREKODE	UNDER KODE	KVANTUM		BELOB		STATISTIKKORT	KONTROL
1	2	3	4				TON	KG	KR.	ØRE		
1	1	1	1	1	1	1	1	1	1	1	1	1
2	2	2	2	2	2	2	2	2	2	2	2	2
3	3	3	3	3	3	3	3	3	3	3	3	3
4	4	4	4	4	4	4	4	4	4	4	4	4
5	5	5	5	5	5	5	5	5	5	5	5	5
6	6	6	6	6	6	6	6	6	6	6	6	6
7	7	7	7	7	7	7	7	7	7	7	7	7
8	8	8	8	8	8	8	8	8	8	8	8	8
9	9	9	9	9	9	9	9	9	9	9	9	9
0	0	0	0	0	0	0	0	0	0	0	0	0

Når måneden er gået, sorteres månedens kort og sumkortene fra forrige måned, der er forsynet med oplysning om salget i den til og med forrige måned forløbne del af året, efter varekoden, d.v.s. på sorteremaskinen sorteres de på kol. 16-8. Derefter leveres kortene til tabulatoren, der skriver og sammentæller månedens salg af de forskellige kvaliteter, hovedgrupper og totalsalget, idet den samtidig opsummerer hele årets salg efter samme opdeling og ved hjælp af sumhulleren fremstiller et nyt sumkort til brug ved næste måneds opgørelse. De samme kort sorteres derefter på kundenummer, d.v.s. på kol. 7-4, leveres til tabulatoren, der udfærdiger en opgørelse over, hvor meget hver enkelt kunde har købt af de forskellige kvaliteter i sidste måned og siden årets begyndelse. Ligesom ved varestatistikken hules automatisk et sumkort til brug ved næste månedsopgørelse.

Planlægning af lønningsregnskab på hulkort er nu så langt fremme, at det

nye system er indført på fabrikkerne: Frederiksberg, Kartonfabrikken, Ny Maglemølle, Gl. Maglemølle og Dalum. Og ved indgangen til det nye år tages Silkeborg med.

Nedenfor gennemgås et eksempel fra det øjeblik, da hulkortafdelingen modtager lønkladden fra fabrikken og indtil den færdigskrevne lønpose sammen med lønjournal og pengefordeling tilsendes fabrikken.

Fig 7 viser et udsnit af lønkladden, og vi er nået til R. Petersen, der har arbejdet 22½ time til lønsats 177, 17 timer til lønsats 174 samt haft følgende overarbejde: 2 A-timer, 2 B-timer og 4 C-timer. I smudstillæg ydes kr. 4,17 og for bykørsel 1 dag ydes 75 øre i tillæg. Et af de hulkort, der er hullet til brug ved hr. Petersens lønafregning, vises herunder.

Der anvendes et kort til hver linie på lønkladden. I så stor udstrækning som muligt, anvendes forudhullede kort, der indeholder alle oplysninger undtagen fabrikkens nummer, arbej-

FABRIK	ARBEJDER NR.	ARBEJDS-ART	ART	LØN SATS	UGE	ÅR	LØNKOGE	DYRTIDS TILLÆG	AFKORD. TIME- ELLER OVERTIDS- LØN	HOLD- SKIFTE TILLÆG	TIDER	BELOB IALT		LØNART	ANMERKNING
												1	2		
0	0	0	0	0	0	0	0	0	0	0	0	0	0	0	
1	1	1	1	1	1	1	1	1	1	1	1	1	1	1	
2	2	2	2	2	2	2	2	2	2	2	2	2	2	2	
3	3	3	3	3	3	3	3	3	3	3	3	3	3	3	
4	4	4	4	4	4	4	4	4	4	4	4	4	4	4	
5	5	5	5	5	5	5	5	5	5	5	5	5	5	5	
6	6	6	6	6	6	6	6	6	6	6	6	6	6	6	
7	7	7	7	7	7	7	7	7	7	7	7	7	7	7	
8	8	8	8	8	8	8	8	8	8	8	8	8	8	8	
9	9	9	9	9	9	9	9	9	9	9	9	9	9	9	
1	2	3	4	5	6	7	8	9	10	11	12	13	14	15	16
17	18	19	20	21	22	23	24	25	26	27	28	29	30	31	32
33	34	35	36	37	38	39	40	41	42	43	44	45	46	47	48
49	50	51	52	53	54	55	56	57	58	59	60	61	62	63	64
65	66	67	68	69	70	71	72	73	74	75	76	77	78	79	80
81	82	83	84	85	86	87	88	89	90	91	92	93	94	95	96
97	98	99	00	01	02	03	04	05	06	07	08	09	10	11	12

derens nummer, afdeling og ugenummer. Når kortene er hullet, kontrolhullet og behandlet i verifiser, sorteres de sammen med de fra uge til uge opbevarede navnekort og sidste uges sumkort (overførsel af ikke udbetalt løn under 10 kroner) i nummerorden inden for hver afdeling og er derefter færdige til tabulatoren. Denne afføler nu kortet og er indstillet således, at den skriver arbejderens navn på den dertil på lønposen beregnede plads, derefter kører posen frem, og tabulatoren skriver de øvrige korts oplysninger nedenfor den iforvejen trykte tekst. Når tabulatoren føler et nyt arbejdsnummer opsummerer den beløbene og timerne, skriver disse tal på lønposen og huller automatisk et sumkort med oplysning om arbejderens nummer, antal timer, udbetalt løn og skattepligtig løn, d.v.s. den indtjente løn uden eventuelle fradrag, feriepenge og overførsel fra forrige uge. Den placerer samtidig automatisk næste lønpose således, at næste arbejders navn skrives på rette sted o.s.v. Lønposerne fremstilles i endeløse baner og går som et bånd igennem maskinen. Fig. 8 viser hr. Petersens lønpose.

Når alle lønposerne er udskrevet, behandles sumkortene i tabulatoren, i hvilken der nu er anbragt en anden box. Tabulatoren udfærdiger på en

gang en lønjournal og en pengefordeling, d.v.s. på hver linie anføres en arbejders nummer, afdeling, uge og år, antal timer, udbetalt løn ialt og hvor mange 100-kronesedler, 50-kronesedler og tiere, der skal bruges, samt lønposens totalbeløb. For hver afdeling og for hele fabrikken sammen-tælles beløbene, samt disses opdeling i ovennævnte seddelarter til orientering for kassereren, når pengene bestilles i banken, og lønposernes totalbeløb. Differencen mellem dette og total udbetalt løn angiver overførsel til næste uge. Næste uge medregner tabulatoren kun de 3 sidste cifre i totalbeløbet på sumkortet, og overførslen fra uge til uge kommer således til at foregå helt maskinelt.

Efter at en sådan lønafregning er foretaget for alle fabrikkerne, d.v.s. onsdag eftermiddag, benyttes de oprindelige lønkort til lønstatistik, idet de i kolonnerne 17-18 indhullede lønkoder angiver lønarten (akkordløn, time-løn o.l.) og en bestemt inddeling af arbejdernes numre angiver faggruppen.

Sumkortene danner ved kalenderårets udgang grundlag for opgørelsen til skattevæsenet og ved ferieårets udgang grundlag for udregning af feriepenge. Som denne redegørelse måske har vist, vil den nye forretningsgang betyde en forenkling af arbejdet med salgsstatistik, lønstatistik og lønningssregnskab, og den tid, der spares, vil så kunne udnyttes til løsning af nye opgaver.



AFSPROSNING af PAPIRRULLER

Forkert-afsporsning

Klodserne støtter kun rullen på 1 punkt
ligesom de står den forkerte vej på underlaget
således at de kan glide.

Rigtig-afsporsning

Klodserne støtter rullen på 2 punkter
ligesom de står den rigtige vej på
underlaget, således at de stritter
imod glidning.

Fra sikkerhedstjenesten!

Ovenstående billede af en plakat, som findes ophængt i de fabrikker, der bruger skråtskårne resthylstre som stopklodser, angiver hvorledes den rigtige afsporsning ved lægning af store papirruller bør foregå for at opnå den største sikkerhed mod udskridning.

Studer billedet nøje

DE GODE gamle dage



I bladet »Erhvervsliv« stilles læserne over for følgende spørgsmål: Længes De tilbage til de »gode, gamle« dage, hvor indkomstskat var en tortur, man dårlig kendte? Før De falder helt hen i sådanne drommerier, må De hellere læse følgende, som er fundet blandt nogle gamle arkivsager hos en dansk udvandrers, der i midten af forrige århundrede bosatte sig i mormonstaten i Amerika.

Instruktion for personalet

(omkring 1870)

P. W. Madsen Furniture Co.,

Salt Lake City.

Forretningsorden:

Butikken åbnes kl. 7 morgen og lukkes kl. 8 aften, undtagen om lørdagen, hvor der lukkes op kl. 7 og lukkes kl. 9.

Dette gælder hele året rundt. Forretningen er lukket på helligdage.

Personalets pligter:

Fej gulvene, tør støv af på møbler, reoler og udstillingsskabe. »Næst efter gudfrygtighed er renlighed den største dyd«. Klip vægerne, rens lampeglassene og fyld lamperne. Gør pennene omhyggeligt i stand (fjerene kan snittes til, så de passer for Deres egen smag). Luk vinduerne op, så der bliver luftet ordentlig ud. Hver kontorist bærer

een spand vand og een kasse kul ind. Alt dette er nødvendigt som forberedelse til dagens gerning.

En medhjælper, som ryger spanske cigarer, drikker spiritus under en eller anden form, bliver barberet hos barberen eller frekventerer spillebuler eller offentlige danseetablissementer, vil derved give sin principal god grund til at nære tvivl om hans retskaffenhed, gode hensigter og almindelige hæderlighed.

Det forventes, at enhver medhjælper betaler sin tiende, d.v.s. 10 pct. af sin årsindkomst, til kirken. Ligegyldigt hvor stor denne indkomst er, bør ingen bidrage mindre end 25 dollars om året til kirken. Enhver medhjælper bør deltage i altergangen, og fasten bør også overholdes. Det forventes endvidere, at man går i søndagsskole.

Det mandlige personale får en ugentlig friaften til at gå ud med deres dame. To aftener om ugen, hvis de går regelmæssigt i kirke og varetager deres kirkelige pligter. Når en medhjælper har tilbragt sine tretten arbejdstimer i forretningen, bør han tilbringe sin fritid med at læse gode bøger, tænke over de evige ting og arbejde for Guds riges fremme.

P. W. Madsen.

KONKURRENCE

om et nyt

BOMÆRKE

Det har nogen tid været på tale på Hovedkontoret, at der måske kunne være anledning til at finde et andet bomærke end vikingeskibet, da dette også benyttes som mærke for en del andre varer.

Nogle unge arkitekter er blevet anmodet om at forsøge sig, men vi mener, at der måske her også var anledning til en rask lille konkurrence blandt alle selskabets medarbejdere. De får ret frie hænder med hensyn til forslaget. Vort bomærke skal helst indeholde vore tre bogstaver D.F.P., men på en sådan måde, at udformningen bliver særegen og helst skal have forbindelse med papir eller papirfabrikation. Det skal være et mærke, der foruden at være smukt også kan »slå«, således at det hurtigt vil blive kendt som vort karakteristiske bomærke. Det skal ligeledes kunne anbringes på biler, som lysreklame på bygninger etc., foruden at det skal være en pryde for vore tryksager. Altså ikke nogen let opgave; men måske vi

iblandt vore medarbejdere har talenter på dette specielle område, som har lyst til at forsøge sig.

Forslagene, som helst skal vise det tænkte bomærke, men også kan gives som en beskrivelse, bedes indsendt til Papirposten, A/S De forenede Papirfabrikker, St. Strandstræde 18, København K., i en konvolut med et mærke sammen med en lukket konvolut, der skal indeholde indsenderens navn og adresse og udvendig forsynes med det samme mærke. (Dommerne må således ikke kunne se navnet på forslagsstilleren).

For de tre bedste forslag udsættes følgende præmier:

1. præmie kr. 300,00
2. - - 150,00
3. - - 50,00.

Såfremt der blandt de indsendte mærker findes et, som eventuelt kan tænkes anvendt som nyt varemærke, vil præmien blive væsentligt forhøjet.

Dommerkomiteen består af:

Direktør A. B. Bendix

Salgschef Chr. P. Hørsted

Afdelingsingeniør P. Gregers Petersen.

Uanset præmieringen forpligter selskabet sig ikke til at anvende nogen af de indsendte mærker.

Sidste frist for indsendelse af forslag til konkurrencen er 15. februar 1954, og vinderne vil inden udgangen af februar få meddelelse direkte, ligesom resultatet vil blive offentliggjort i Papir-Posten.

S M Å N Y T
om papir

Den gyldne industri

Det er ikke almindeligt, at papirmøllerne ligefrem spinder guld, så derfor var overraskelsen stor da man en dag fandt guldstøv i det papir, et tysk tidsskrift var trykt på. Brit. & Col. Printer fortæller, at en nærmere undersøgelse viste, at papiret var fabrikeret i Canada, og at man på den pågældende fabrik konstaterede, at guldet var kommet i papiret fra vandet, der var benyttet til fabrikationen. Man må formode, at fabrikken har opsat et filter for at forhindre gentagelser.

*F*IRMA-NYT

Frederiksberg

Maskinmester II K. Weinreich er pr. 29. juni 1953 forflyttet til Kartonfabrikken.

Kartonfabrikken

Maskinmester II G. Namø er pr. 3. august 1953 forflyttet til Dalum.

Pladsformand Johs. Wettenstein er pr. 1. oktober flyttet fra Kartonfabrikken til Frederiksberg.

Værkfører Arne Setov er pr. 22. oktober konstitueret som overværkfører på Frederiksberg.

Maglemølle

Ingeniør Otto Nedergaard Møller er pr. 1. oktober forflyttet fra Maglemølle til Hovedkontoret, tekn. afd.

Silkeborg

Glittetilsynsmand Rasmus Nielsen er efter nogen tids sygdom afgang efter døden den 6. september efter ca. 27 års tjeneste, deraf de sidste ca. 23 år som glittetilsynsmand.

Hovedkontoret

Civilingeniør P. Grønlund rejser pr. 31. december for at tiltræde stillingen som direktør ved Fredericia Cellulosefabrik.

Civilingeniør Bent Elin er pr. 1. oktober flyttet fra teknisk afdeling til Maglemølle.

Kontorassistent H. Thomsen er pr. 18. nov. flyttet til Kartonfabr.

Følgende har taget deres afsked:

Dalum

Sortererske Laura Karoline Hansen (ca. 30 års tjeneste).

Maskinfører Marthinus Møller (ca. 58 års tjeneste).

Klorblander H. P. Madsen (ca. 34 års tjeneste).

Krideresortererske Karen S. Jørgensen (ca. 30 års tjeneste).

Rulleformand Hans Chr. Petersen (ca. 28 års tjeneste).

Sortererseke Jenny Petersen (ca. 29 års tjeneste).

Frederiksberg

Hollændermand Fr. Wolfgang Hoffner Lund (ca. 20 års tjeneste).

Maglemølle

Lagerarbejder Carl Jensen (ca. 41 års tjeneste).

Stengangsmand Fr. Th. Hansen (ca. 35 års tjeneste).

Sortererseke Anna Kristine Larsen (ca. 35 års tjeneste).

Modelsnedker Peter Oluf Hansen (ca. 37½ års tjeneste).

Servietpakkerske Anna Lisa Lassen (ca. 28 års tjeneste).

Pladsarbejder Hans Peter Christoffersen (ca. 44 års tjeneste).

Silkeborg

Maskinfører Otto Jensen (ca. 43 års tjeneste).

Oversortererseke Bothilde Sørensen (ca. 27½ års tjeneste).

D. F. P.
SPORTS-NYT

»Maglemølle«

Det har været en begivenhedsrig sommer for fodboldspillerne i år. Der

har været spillet mange kampe ude og hjemme, og resultaterne har været op og ned. Den største skuffelse var vel nok nederlaget i København den 30. maj til »Viking«, København, da chancen for at erobre den smukke vandrepæmie til ejendom gik fløjten; men vi har ikke tabt humøret af den grund, vi er siden gået på med fornyede kræfter og har da også fået en pokal i varetægt eet år, idet vi vandt førstepladsen i fodboldturneringen ved Fagenes Fest.

Det var også en stor oplevelse for de 5 medlemmer, der kom med på A/S D.f.P.s uforglemmelige rejse til Sundsvall.

Fredag den 4. september spillede den årlige match mellem Ny og Gl. Maglemølle, der resulterede i en sejr på 2-1 til Gl. Maglemølle, og dermed satte vi punktum for fodboldspillet for i år.

Der vil som de tidligere år blive gymnastik for mænd hver tirsdag og fredag fra kl. 18-19 og for kvinder hver onsdag fra kl. 19-20 under ledelse af henholdsvis Georg Haase og fru Daugaard, og det er på skolen på Jernbanegade, det foregår.

Klubben har i år tilsluttet sig Sjællands Bord-Tennis Union for derved at give medlemmerne mulighed for at spille i turneringen, og vi håber derfor, at medlemmerne vil møde i stort tal ved træningen i bordtennis hver mandag og torsdag.

Vi vil i år forsøge at arrangere klub-afstener i lokalerne den første og tredje tirsdag hver måned. Det var så tanken, at vi på disse aftener skulle spille kort, skak eller hvad vi nu kan finde på for at få en hyggelig aften sammen. Såfremt der bliver tilslutning, vil vi påbegynde et bridgekursus.

Vi håber medlemmerne vil slutte op om klubbens arbejde, og at mange nye vil melde sig, det er jo således, at jo flere man er om en fælles opgave, desto morsommere er det for hver enkelt.

Der er i den seneste tid antaget nyt personale på fabrikkerne, og vi har også fået mange nye medlemmer, men vi skulle gerne – meget gerne – være mange flere endnu. Kontingentet er kun kr. 0,50 pr. måned, og klubbens

HJÆLP!!!

»VIKING Revyen« mangler en akkompagnator, dame eller herre, medlem eller ikke-medlem af VIKING.

Revyen skal opføres lørdag den 27. marts 1954, og vi prøver fra januar hver mandag i vore klublokaler på Frederiksberg Papirfabrik. Omgående henv. udbedes til revyens instruktør: S. A. Bækbøl, lokal 57.

økonomi kan kun klares i kraft af tilskudet fra A/S D.f.P., som er afhængig af medlemsantallets størrelse. Så derfor jo flere medlemmer vi er, desto større bliver tilskudet og dermed klubbens muligheder for at tilfredsstille medlemmernes krav.

JUBILÆER



På Dalum papirfabrik kan vi atter tegne os for en kvindelig 40 års ansættelsesdag. Det er denne gang prøvedtagerske fru Johanne Nees.

Fru Nees blev ansat den 12. januar 1914 og har siden passet sit arbejde med stor flid og dygtighed.

I en lille samtale vi har haft med fru, udtaler denne, at hun altid har været glad for sit arbejde her på fabrikken og kun har gode minder fra de 40 år, der svandt.

Vi vil gerne her fra redaktionen ønske hjertelig til lykke med dagen den 12. januar 1954.

DALUM



40 års ansættelse
3. nov.:
værkstedsarbejder
Hans Christoffersen
Hansen



40 års ansættelse
13. nov.:
værkfører
Carl Sørensen



25 års jubilæum
3. dec.:
salsarbejder
Poul Johan Treu



25 års jubilæum
3. dec.:
salsarbejder
Hans H. Anthony

JUBILÆER

DALUM



25 års jubilæum
3. dec.:
glittearbejder
Knud V. Olsen



25 års jubilæum
7. dec.:
pladsarbejder
Jens H. Olsen

25 års jubilæum
11. dec.: glacésalsarbejder Hans M. Hansen

FREDERIKSBERG



25 års jubilæum
17. nov.: pladsarbejder Hans M. Jorgensen

SILKEBORG



25 års jubilæum
5. nov.:
pladsarbejder
Frederik Pape



25 års jubilæum
18. januar 1954:
kalandermand
Gunner Busse

40 års ansættelse

4. nov.: papirmager Oskar Bidstrup

KARTONFABRIKEN



40 års ansættelse

8. nov.: forvalter E. Mølsmark