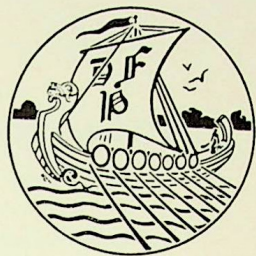
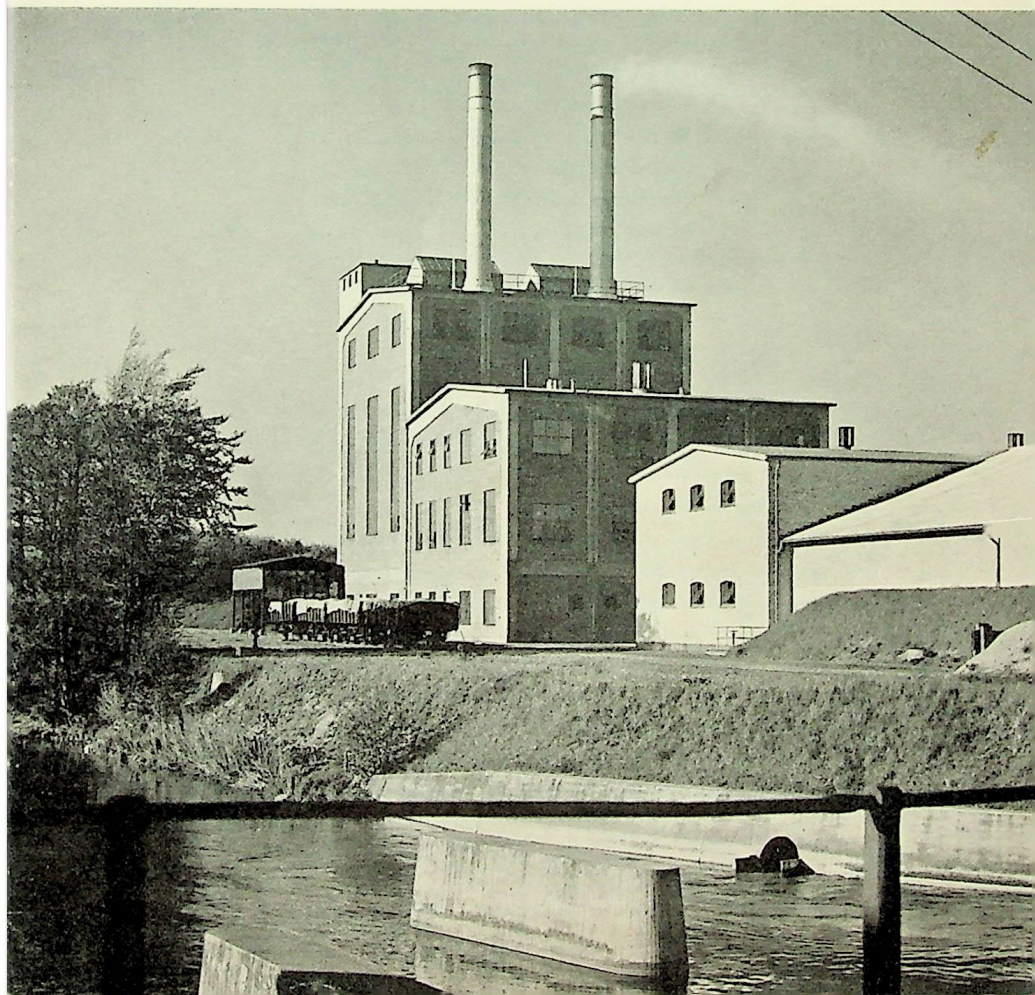


# Papir Posten



nr. 4 . marts 1952 . 2. årgang



## INDHOLD

Årsberetningen for 1951.....	3
Papirmaskinen .....	6
Vore lokalredaktører .....	10
Manden bag maskinen .....	11
Arbejderferier .....	13
Tuberkuloseundersøgelse.....	14
Bedriftsværnene .....	17
Smånyt om papir .....	19
Firmanytt.....	20
Jubilæer.....	22, 23, 24

★

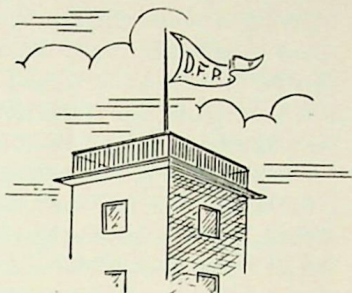
Oplag: 3000

★

Da artikler og oplysninger, der bringes her i bladet, hovedsagelig er beregnet for selskabets medarbejdere, er eftertryk heraf forbudt uden nærmere aftale.

Forsiden:

*Kraftcentralen på Dalum Papirfabrik set fra slusebroen*



# Papir-Posten

nr. 4 . marts 1952 . 2. årgang

Udgiver: A/S De Forenede Papirfabrikker

\*

Redaktion:

F. Gajhede og S. Ingvarsen

---

## Årsberetningen for 1951

*På selskabets årlige generalforsamling torsdag den 20. marts forelagde bestyrelsens formand, landstingsmand J. P. Stensballe følgende beretning over forretningens gang i 1951:*

Fabrikkernes samlede produktion androg i 1951 ca. 101.000 tons imod ca. 93.000 tons i 1950. Stigningen falder hovedsageligt på Dalum og Ny Maglemølle, hvorimod Frederiksberg og Gl. Maglemølles produktion er faldet noget på grund af ombygning af en papirmaskine på hver af disse fabrikker. Den i beretningen for 1950 nævnte standsede ældre papirmaskine på Dalum har heller ikke været i drift i 1951 og vil næppe igen komme til at køre.

Sidste år omtaltes de store prisstigninger, som i 1950 satte ind for vore hovedråstoffer cellulose og træslib. Disse stigninger fortsatte igennem første halvår af 1951, og først sent på efteråret stabiliseredes markedet, men da var priserne i danske kroner 10-20 gange så høje som før krigen. Denne højst uheldige udvikling skyldtes i væsentlig grad nogle producenters ønske om at udnytte vareknapheden fuldt ud, og denne prispolitik blev desværre toneangivende. Regeringerne

i de nordiske papir- og masseeksporterende lande pålagde for at inddrage de eksorbitante fortjenester eksportafgifter, som kan gå op til over en trediedel af prisen; indførelsen af disse afgifter medførte en yderligere prisstigning, som i høj grad bidrog til at befordre inflationen i køberlandene. Henimod årets slutning har der været en mærkbar usikkerhed på råstofmarkedet, og man må ønske, at de nævnte eksportafgifter ikke vil stille sig i vejen for en naturlig udvikling af priserne. Vi har øget vort forbrug af affaldspapir i den udstrækning, dette kvalitativt er muligt. Vore råstoflagre var ved årets udgang en del lavere end året forud.

Tilførslerne af hjælpestoffer, papir-maskinegarniture etc. har været tilfredsstillende, men prisudviklingen har også for de fleste af disse varer været stigende.

Som følge af den vanskelige brændselsituation har vi foruden på Silkeborg Papirfabrik måttet anvende ikke ubetydelige kvanta brunkul og tørv også på Dalum og Maglemølle papirfabrikker.

Grundet på de store stigninger i råstofpriserne var det nødvendigt i første halvår 3 gange at forhøje papirpriserne, men i årets sidste dage reguleredes priserne i nedadgående retning. Den samlede gennemsnitlige prisstigning på papir og pap i forhold til 1. januar 1951 blev herefter ca. 80 pct.

Den i tidligere beretninger omtalte regulering af ordremodtagelsen har vi måttet gennemføre indtil oktober 1951 for at forhindre en stigning af vore leveringstider, som i første halvår var 8-14 mdr., afhængig af kvaliteten.

Virkningerne af de høje papirpriser i forbindelse med den almindelige usikkerhed på varemarkedet sporedes allerede i september-oktober ved en tilbageholdenhed fra forbrugerne, som medførte, at vi havde vanskeligheder med at afsætte hele vor produktion. I konsekvens heraf standsede vi den sædvanlige kvoterede ordreindgang fra 1. november og modtog derefter ordrer til levering på kort leveringstid i det omfang, som vore kunder ønskede. Det vil altså i realiteten sige, at den for alle parter så ubehagelige og besværlige regulering af ordretilgangen indtil videre er bortfaldet, således at der nu ikke er vanskeligheder med at få leveret dansk papir og pap i tilstrækkeligt omfang.

Salget har trods alt været en del større end i 1950, men ovenfor omtalte afsætningsvanskeligheder medførte dog, at vore færdigvarelagre ved årets udgang var større end ved årets begyndelse.

Importen af papir i de kvaliteter, vi fremstiller, har i årets løb vist en mindre nedgang i forhold til 1950, der importmæssigt var et meget stort år.

Om de enkelte fabrikker kan oplyses følgende:

På Dalum er det tidligere omtalte fabrikslaboratorium og de dertil knyttede fabrikskontorer taget i brug.

På Frederiksberg har vi igangsat det i beretningen for i fjor omtalte amerikanske opløseanlæg for affaldspapir, så at denne fabrik kan drives endnu i nogle år, indtil planerne om den tidligere nævnte kartonmaskine på Københavns Papir- & Karton-Fabrik kan blive realiseret.

På Gl. Maglemølle er den nye centrale folkerumsbygning for fabrikkens arbejdere blevet taget i brug. Papir-maskine nr. 4 er blevet ombygget til fabrikation af emballagepapir, og endvidere er der opstillet 2 moderne rullemaskiner.

På generalforsamlingen i 1951 blev det nævnt, at vort selskab var i gang med visse undersøgelser i forbindelse med opførelsen af en halmcellulosefabrik i Danmark. Resultatet af disse undersøgelser er blevet, at vi sammen med en kreds af landbrugere er gået ind for stiftelsen af et aktieselskab, hvis formål skal være fremstilling af halmcellulose, og i hvilket selskabet vil overtage halvdelen af aktiekapitalen. De øvrige midler til anlægget af fabriken vil efter ansøgning blive stillet til rådighed af Marshallfonden.

#### *Regnskabet*

Af nettooverskudet, der inclusive saldo fra forrige år kr. 1.420.414,06 beløber sig til kr. 4.726.826,67, skal der

ifølge vedtægternes § 21 først udbetales 6 pct. til aktionærerne, kr. 1.260.000,00, og dernæst til pensionskassen kr. 122.784,76 samt til bestyrelsen resp. pensionskassen kr. 122.784,76, heraf til bestyrelsen kr. 42.000,00 og resten kr. 80.784,76 til pensionskassen, der således i alt modtager kr. 203.569,52. Det herefter resterende beløb, kr. 3.221.257,15, foreslår bestyrelsen anvendt på følgende måde: Til aktionærerne yderligere 4 pct. udbytte = kr. 840.000,00, til arbejderfondet kr. 200.000,00, til pensionskassen yderligere kr. 300.000,00 og til dispositionsfondet kr. 450.000,00 samt til overførsel til næste år kr. 1.431.257,15.

Der er i statsafgift for papir og karton i 1951 af selskabet opkrævet og til staten indbetalt ca. 25,5 mill. kr. Det må ønskes, at denne for forbrugerne så tyngende afgift snarest må bortfalde.

I funktionær- og arbejderlønninger har vi i 1951 betalt et samlet beløb på ca. 21,5 mill. kr.

Det som udbytte til aktionærerne foreslåede beløb udgør ca. 4,1 pct. af egenkapitalen.

Pensionskassen for selskabets funktionærer ejer pr. 31. december 1951 obligationer til et nominelt pålydende af kr. 9.144.000,00 med en gennemsnitlig forrentning af ca. 3,97 pct. foruden en kassebeholdning på kr. 301.948,85.

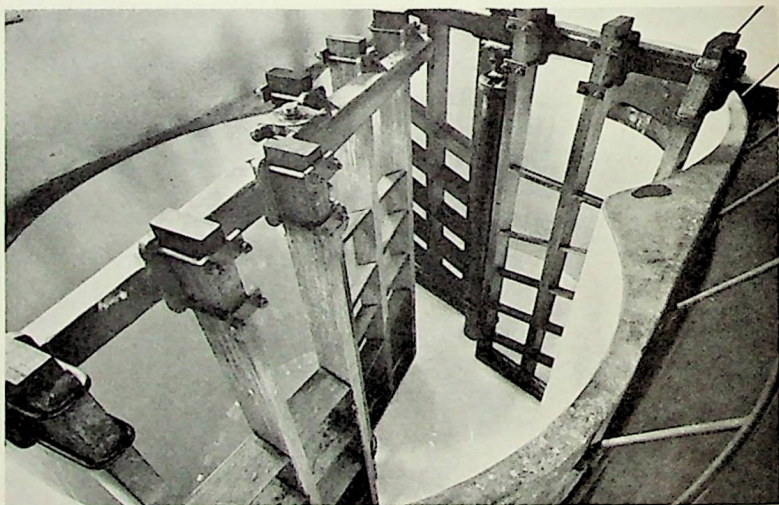
# Papirmaskinen

I artikelserien om fabrikationens gang er vi i de tidligere numre nået igennem en beskrivelse af råstofferne og deres behandling i hollænderiet og er nu fremme ved selve papirmaskinen.

Vi tager derfor fat, hvor vi slap sidst og følger stoffet fra kørkarret gennem et sidste maleapparat: en jordanmølle og videre til en fordelingskasse, hvor stofmængden til papirmaskinen afpasses efter den ønskede gramvægt. Inden stoffet når frem til papirmaskinen, skal det til sidst gennem 2 hjælpemaskiner for at blive rensat. I den ene – straineren – sies stoffet gennem en stor roterende si med smalle slidser,

hvorved eventuelle fiberbundter, »knunderne«, tilbageholdes, mens grove urenheder udskilles i den anden hjælpemaskine, der enten er et sandfang – nærmest et groft vandretliggende vaskerbrædt, hvor de tunge snavspartikler synker til bunds mellem rillerne – eller i en dirtec, hvor snavset centrifugeres fra.

I hollænderen er stofkoncentrationen ca. 6 pct. – d.v.s. 6 pct. tørstof og 94 pct. vand – i kørkarret 3–4 pct., og nu lige før papirmaskinen fortyndes stoffet op til ca. 1 pct. I maskinens indløbskasse genfinder vi altså stoffet: blandingen af fiberråstofferne + fyld-



*Maskinkar med 2 lodrette omrørere (Silkeborgs P. M. 3)*

stoffet m.m. som en tynd suppe, og det er så opgaven af denne suppe at skabe det sammenhængende papir, hvilket kort vil sige, at al det tilsatte vand igen skal fjernes, samtidig med at fibrene filtes sammen på rette måde.

Den første kraftige afvanding sker på viren – et langt endeløst transportbånd, vævet af metaltråde og med en maskestørrelse, der tillader vandet at drive igennem, mens fibrene bliver holdt tilbage.

Når stoffet fra indløbskassen løber ud på viren, passerer det mellem et par linialer, der sikrer, at banen bliver ens tyk over det hele, og straks derefter begynder afvandingen. Til at begynde med driver vandet let af ved egen hjælp, men efterhånden går det langsommere, og længere fremme må viren derfor passere over nogle sugekasser, der yderligere fjerner en del af vandet.

Samtidig med afvandingen skal fibrene som nævnt filtes sammen, hvilket sker ved at viren nærmest indløbskassen rystes mere eller mindre kraftigt sidelæns.

Efter sugekasserne passerer viren med papirbanen ind mellem 2 store valser – den såkaldte gauk, hvor endnu en del vand presses fra, og lige efter gauksen sker så det spændende: banen er blevet så tør og stærk, at den kan tåle at trækkes af viren. Dette gøres muligt, ved at overgauksen er beklædt med en filttrøje, der spiller samme rolle

som gauskerens filt ved fremstilling af håndgjort papir. Papirbanen hæfter bedre ved filten end ved viren, og den ville derfor følge med op på overgauksen, hvis ikke filtens luv »rejste« sig, så snart den har passeret trykzonen mellem gauksvalserne. Derved skubbes papirbanen igen over på viren, men den ligger nu så løst, at den let kan trækkes af og føres videre gennem papirmaskinen.

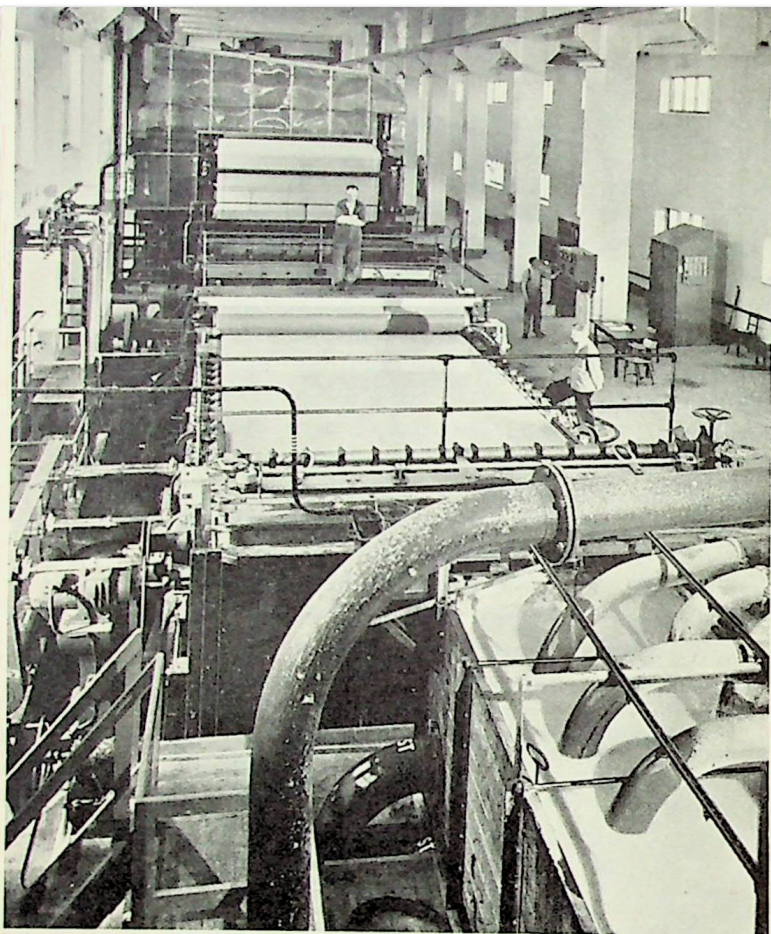
På mere moderne papirmaskiner – f.eks. vore 2 nyeste P.M.6 og 10 – er den her omtalte gauk erstattet med en sugegausk. Her findes ingen overgauk; til gengæld er valsen, der svarer til undergauksen, indrettet som en sugekasse, hvorom der er anbragt et bevægeligt rør, som f.eks. på P.M. 10 er forsynet med over 100.000 huller (ca. 8 mm i diameter).

Når viren + papirbanen passerer sugezonen, fjernes en del vand gennem rørets mange små huller, og straks når sugezonen er passeret, kan papirbanen trækkes af.

Inden vi forlader papirmaskinens vådparti, skal det nævnes, at man undertiden anbringer en såkaldt dandyrulle mellem to sugekasser for at gøre papirets overflade mere jævn og ensartet.

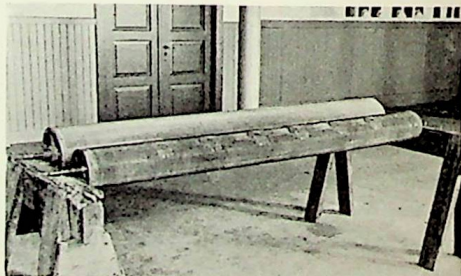
Dandyrullen består af et meget let metalskelet med et vireovertræk, og den ligger så let an mod papirbanen, at den netop trækkes med rundt.

Dandyrullen kan også have den



*Vireparti (Dalums P. M. 6). Viren: 3,4 m bred, 24 m lang. Den rulle, der ligger tværs over viren, er Dandyrullen. Kassen i forgrunden til højre hører til Dirte'en. Fra kassen på søjlen reguleres vire- og pressepartiet.*

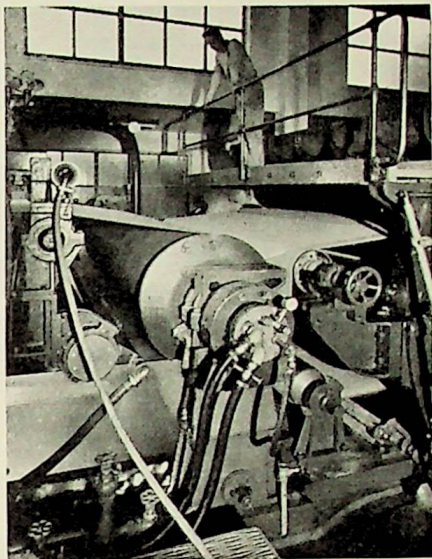
*2 Dandyruller – den forreste med vandmærker. Disse figurers udseende må afpasses efter papirets strækning og krybning i P. M.; f. eks. bliver en rigtig anbragt oval på rullen til en cirkel i papiret.*



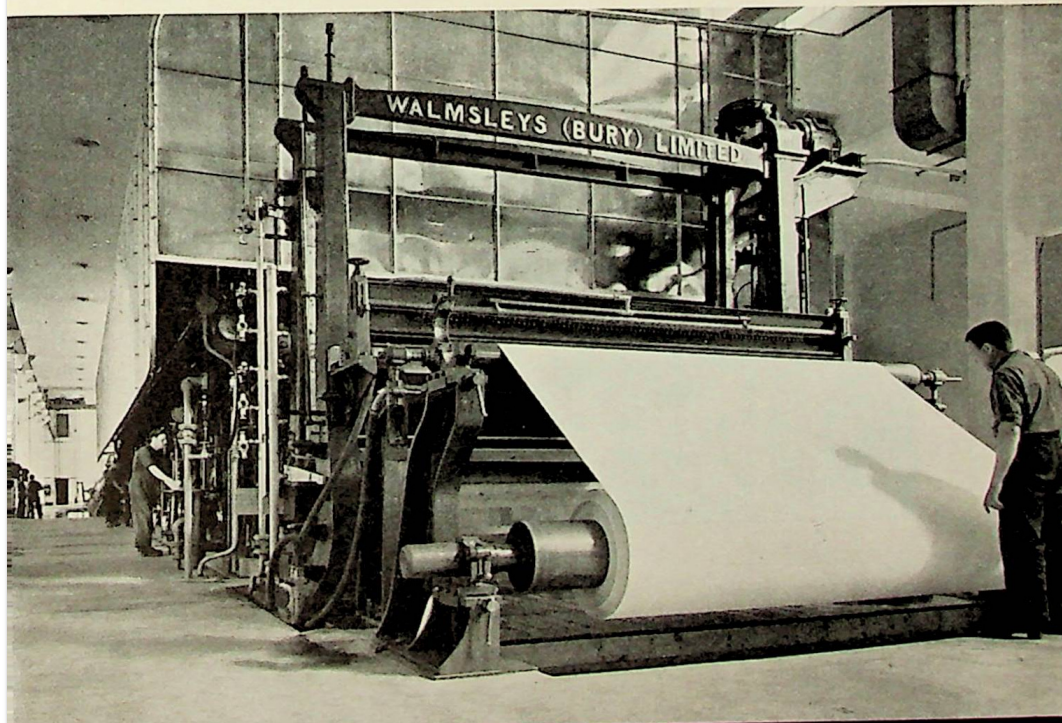


Sugegause (Dalums P.M. 6). I karret under viren opsamles blandt andet vafsnittets, d. v. s. den yderste tynde og ujævne del af papirbanen.

Til højre ses 1. pressefiltten, der forer banen videre.



Oprulning (Dalums P.M. 6). Den række små dyser, der sidder lige over papirbanen, er fugteværket; her får papiret et vandindhold på 5-8%. Fläkten - den store aluminiumskappe - opsamler det fra tørpartiet fordampede vand til opvarmning af indblæsningsluften i P.M.-lokalet.



funktion at forsyne papiret med ægte vandmærker. Hvis man nemlig syer bogstaver eller figurer fast på rullens vireovertræk, vil disse ophøjede partier presse mærker ned i den våde bane, således at papiret bliver tyndt på disse steder og derved mere gennemsigtigt, hvorved vandmærket træder frem.

Efter gausken føres papirbanen nu frem af et nyt endeløst transportbånd – pressefilten – og føres gennem pressepartiets 3 par store valser, hvor atter en del vand presses af.

Vandindholdet er efter presserne faldet til ca. 65 pct., og videre kan man ikke komme ved presning uden at odelægge papiret. Det sidste vand fordampes væk, og det sker ved, at papirbanen af nye endeløse filte føres over

dampopvarmede jerncylindre. Almindeligvis findes der en lang række af disse tørrecylindre, men man har også maskintyper, Yankee-maskiner, med kun een meget stor cylinder – på disse maskiner fremstilles ensidig glat papir.

Når banen forlader den sidste tørrecylinder, er den hel tør, men meget varm. Den føres derfor over en vandkølet kobbercylinder, og herfra går den gennem et sæt blanke stålvalser, maskinglitten, der glatter papirets overflade ud, før det endelig bliver rullet op i store maskinbrede ruller.

Herefter er der tilbage at færdiggøre papiret efter kundens ønske, enten det nu drejer sig om glitning, omrulning i mindre ruller eller udskæring i ark – men det gemmer vi til næste gang.

### Vore lokalredaktører

Da det er vort indtryk, at ikke alle er vidende om, at der indenfor vore forskellige afdelinger findes lokalredaktører, hvortil vore læsere kan henvende sig med stof, som antages at ville egne sig til optagelse i »Papir-Posten«, benytter vi lejligheden til nedenfor at oplyse navnene på de herrer, der venligst har lovet at være behjælpelige med redigeringen af bladet:

*Dalum:* K. Köln – Papirmesterkontoret.

*Frederiksberg:* O. Aagesen – Kontoret.

*Kartonfabrikken:* A. Rasmussen – Kontoret.

*Gl. og Ny Maglemølle:* Bjarne Nielsen – Kontoret.

*Silkeborg:* E. Kentorp – Kontoret.

*Papirlageret:* Poul Hansen – Kontoret.

# MANDEN *bag* MASKINEN

Papirmaskine nr. 6 på Dalum Papirfabrik har nu kørt i fuld drift i næsten to år, og folkene, der passer maskinen, må siges at være fuldt fortrolige med den. Vi har haft en samtale med en af maskinførerne, Carl Georg Hansen, for at høre noget om, hvordan de, der arbejder intimt med maskinen, ser på en moderne papirmaskine med dens mange nye installationer.

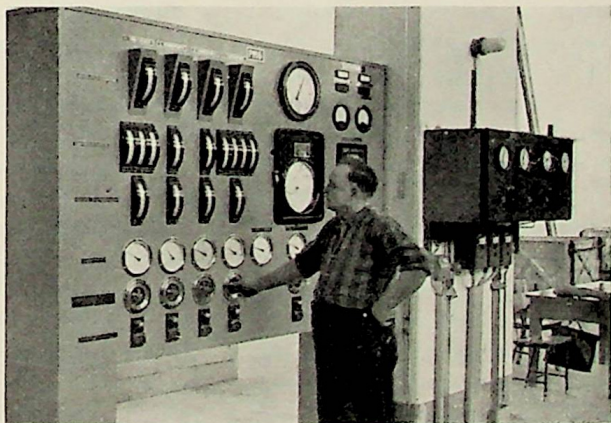
*Carl Georg Hansen, for at vi nu kan bedømme Deres udtalelser, må vi lige have*

*at vide, hvilken maskine De for har kørt med?*

Ja, jeg har været ansat på Dalum Papirfabrik i 37 år. Jeg var forskærer ved PM 4 i 17 år og blev derefter maskinfører ved samme maskine i yderligere 17 år, indtil jeg kom til at køre med PM 6.

*Hvis De nu drager en sammenligning mellem de ældre maskiner og den moderne PM 6, hvilke nye indretninger vil De så fremhæve?*

*Carl Georg Hansen ved kørepanelet med instrumenttavle til de pneumatiske presser i baggrunden*



Der er jo så meget nyt, at det vil tage alt for lang tid at omtale det hele udtømmende. Jeg kan nævne ting som sugegausken, de pneumatiske presser, kørepanelet, sheahan-reb, flækten, sektiondriften, elektrovikleren, ja, og mange andre nye installationer.

*Disse ting, De har nævnt her, bidrager de til at gøre kørslen lettere og kontrollen med maskinen mere effektiv?*

Det vil jeg absolut holde på. For at tage en ting som kørepanelet. På dette er jeg i stand til med så at sige et blik at overse, om maskinens forskellige partier arter sig, som de skal. Jeg kan også nævne, at hvis det skulle blive nødvendigt, kan hele maskinen standses øjeblikkelig blot ved et tryk på en knap her på panelet.

Den nye sugegausk er en stor lettelse set i sammenligning med gauskerne på de gamle maskiner. For det første slipper man jo for besværet med at sætte trøjer på, og man behøver aldrig at være bange for, at stoffet løber med op. Vi har kun besvær med sugegausken, når hullerne skal renses. Der er ca. 40.000, og det tager 10 mand 5 timer at rense dem ud.

De pneumatiske presser er også en lettelse for pressemanden. Han kan ved at dreje på nogle knapper ændre pressevalsernes tryk og ikke nok med det, han kan ved hjælp af de samme knapper klemme mere i forsiden end bagsiden og omvendt efter behov. På to skalaer kan han aflæse trykket og ind-

stille efter dem. Det foregår alt såmen ved hjælp af trykluft.

På forskæreren er sheahan-rebene og elektrovikleren til stor nytte. Sheahan-rebenes opgave er ved igangsætning at føre papirbanen op. PM 6 kører jo med hastigheder, som vi ikke er vant til fra de gamle maskiner. Hertil kommer, at tørrecylindrene er bygget meget tæt sammen, så det herved er forbundet med en vis risiko for forskæreren at føre banen op på den sædvanlige måde. Man har derfor monteret disse reb på tørrecylindrene og kan så efter pressepartierne føre papiret ind mellem to reb, der automatisk fører banen helt op til maskinglitten.

Elektrovikleren regulerer oprulleværket, således at det altid kører med samme stramning. I begyndelsen var vi ikke så glade for den, men nu er den godt indarbejdet, og der laves nogle meget fine ruller heroppe.

*Flækten, hvilken opgave har den?*

Over maskinens tørreparti er bygget en hætte, som opsamler al den damp, der udvikles i maskinens tørreparti. Dampen suges så ud og fortættes i flækten samtidig med, at den varme, der herved opstår, opheder frisk luft, som ledes ind i lokalerne. På den måde har vi altid frisk og opvarmet luft heroppe. Det er en stor behagelighed, især når man tænker på hvor varmt, der kan være ved de gamle maskiner. Jeg kan forresten lige nævne, at flækten suger ca. 40-50 tons damp ud i døgn.

*Hvis vi nu vender os mod de mere almindelige problemer som omstillinger, det at »holde banen« og den slags, hvad kan De så sige om PM 6?*

Se, man må jo først og fremmest tage i betragtning, at PM 6 er betydelig større end PM 4, for at tage min gamle maskine. Dertil kommer også, at den kører meget hurtigere. Man kan altså ikke køre små partier her. Vi er ikke glade for alt for mange omstillinger i løbet af en uge. Det tager selvsagt nogen tid, inden så stor en maskine falder til ro, men får den så lov til at køre uforstyrret med samme kvalitet, er den meget stabil. Med hensyn til at »holde banen« gælder det samme. Er tykkelsen tværs over banen indsullet rigtig, så går det fint.

*Nu med hensyn til garnitureskiftninger. Er det ikke vanskeligere på så stor en maskine at sætte det forskellige garniture på?*

Nej, jeg vil snarere sige, at det er

lettere for os, fordi de enkelte dele er så tunge.

???

Ja, det lyder måske mærkeligt, men der er intet heroppe, vi kan løfte selv. Vi skal bruge kran og truck til det hele.

*Når man tager alle disse væsentlige forskelligheder i betragtning, kan De så sige, om det har været vanskeligt at omstille sig efter de krav, den nye maskine stiller?*

Al begyndelse er jo svær, men vi har så godt som alle været med fra begyndelsen og har lært maskinen at kende fra grunden af. Man må jo være indstillet på et helt andet tempo end ved de gamle maskiner, og her er meget at se efter. De nye tekniske hjælpemidler hjælper os meget i vort arbejde, og nu efter at vi er blevet dus med det hele, synes jeg ikke, at der er nogle vanskeligheder. Jeg tror godt, at jeg kan sige, at vi alle er glade for at være heroppe.

## Arbejderferier 1952.

	Juni		Juli				August	
	29	6	13	20	27	3	10	
<u>Dalum:</u>								
<u>Frederiksberg:</u>								
<u>Kartonfabrik:</u>								
<u>Gl. Maglemølle:</u>								
<u>Ny Maglemølle:</u>								
<u>Silkeborg:</u>								

# Tuberkuloseundersøgelse

*Som følge af at der nu er indført en fast årlig tuberkuloseundersøgelse af personalet i alle vort selskabs afdelinger, har der fra flere sider været forespurgt, hvorledes en tuberkuloseamt medarbejder vil være stillet økonomisk set, hvis han må opgive sit arbejde på grund af sygdommen.*

*For at få opklaret dette forhold har vi henvendt os til Arbejds- og Socialministeriet, hvor sekretær Hugo Koldby Nielsen udtaler følgende:*

De fleste har vel en vis fornemmelse af, at samfundet betaler meget store beløb for at bekæmpe tuberkulosen. I reglen tænker man dog nok i den forbindelse mest på de penge, der gives ud til drift af sygehuse, sanatorier, tu-

berkulosestationer m. m., altså penge, der går direkte til at bekæmpe selve sygdommen. Et enkelt tal kan måske belyse, hvor store midler, der bruges på dette område: i finansåret 1952/53 anslås statskassens udgift til ca. 17 millioner kr.

Det er imidlertid ikke nok, at man gør det muligt for dem, der har fået tuberkulose, at de kan komme på sanatorium eller på anden måde få den nødvendige behandling. Det er jo en sygdom, der kan gøre det nødvendigt, at man er under behandling i lang tid, og det er derfor vigtigt, at der også gøres noget for at skaffe den syge og hans familie det nødvendige til deres



*Den årlige gemyndlysning*

forsorgelse i den tid, der går, indtil patienten efter sin helbredelse igen kan begynde at arbejde. Hvis man ikke gør det, ville der være fare for, at en patient ikke turde komme under behandling, fordi hans familie derved ville miste den nødvendige indtægt. Man kan også minde om, at det for en tuberkulosepatient er vigtigt, at han får en særlig nærende kost og bor under gode forhold, sådan at mange af den grund endda får ekstra udgifter til livets opretholdelse under deres sygdom.

Ved en lov, der blev gennemført i 1949, indførte man derfor i forsorgslovens § 263 helt nye regler om den hjælp, der kan gives af det offentlige til tuberkuloseramte. De følgende bemærkninger har kun til formål at fortælle lidt om denne lovs regler, men derimod ikke om sygdomsbehandlingen og om det offentliges støtte til denne behandling.

Det princip, bestemmelserne hviler på, er, at en patient og hans familie skal have mulighed for – inden for rimelige grænser – at opretholde deres hidtidige levevilkår. I det omfang, patienten og hans familie er kommet i trang på grund af sygdommen, skal det offentlige derfor afhjælpe denne trang.

For at man kan få hjælp, skal tuberkulosestationen indstille patienten til hjælpen, og det er en betingelse, at patienten retter sig efter de anvisninger, han får af tuberkulosestationen



– og så det lille stik

eller sanatoriet. Det kan nu først nævnes, at der ydes hjælp til underhold, det vil sige til fødemidler og andre fornødenheder.

Af praktiske grunde er der fastsat forskellige faste månedlige beløb for denne del af hjælpen; disse beløb er afhængige af familiens størrelse og dens bopæl.

Endvidere ydes der hjælp til beklædning. Denne hjælp gives også efter faste takster.

Hertil kommer i reglen hjælp til betaling af sygekassekontingent og fagforeningskontingent og – i al fald for de patienter, der er familieforsørgere – hjælp til at betale den fulde husleje, lys, gas og brændsel, eventuelle

prioritetsydelse eller afdragsforpligtelser og lignende.

Hvis tuberkulosestationen anbefaler det, kan der gives et særligt månedligt tilskud til nærende kost til patienten eller familien og til at fremskaffe en sundere bolig. Er patienten husmoder, og hun som følge af sygdommen ikke kan tåle arbejdet i huset, gives der hjælp til at lønne en hushjælp.

Der gives derimod ikke hjælp til betaling af skat. Om der kan gives nogen lempelse her, afgøres af skattemyndighederne under hensyn til de enkelte ansøgers forhold. Disse myndigheder kan desuden lempe indtægtsansættelsen, hvis hjælp efter forsorgsloven har medført stigende indtægt.

Bemærkningerne foran er naturligvis ret kortfattede. Man kunne udpensle gennemgangen af reglerne mere, men pladsen her giver jo en vis begrænsning. Af hensyn til, at læserne måske kunne høre om tilfælde, hvor der ikke på alle punkter gives alt det, der er nævnt foran, kan det dog fremhæves, at hjælp til f.eks. afdragsforpligtelser forudsætter, at patienten selv kunne have afholdt udgifterne, hvis han ikke var blevet syg. Dette hænger sammen med, at det kun er den trang, der er forårsaget af sygdommen, der kan afhjælpes. Omvendt kan der forekomme særlige situationer, hvor det slet ikke er muligt at anvende de sædvanlige takster. Giver tuberkulosestationen således tilladelse til, at patienten

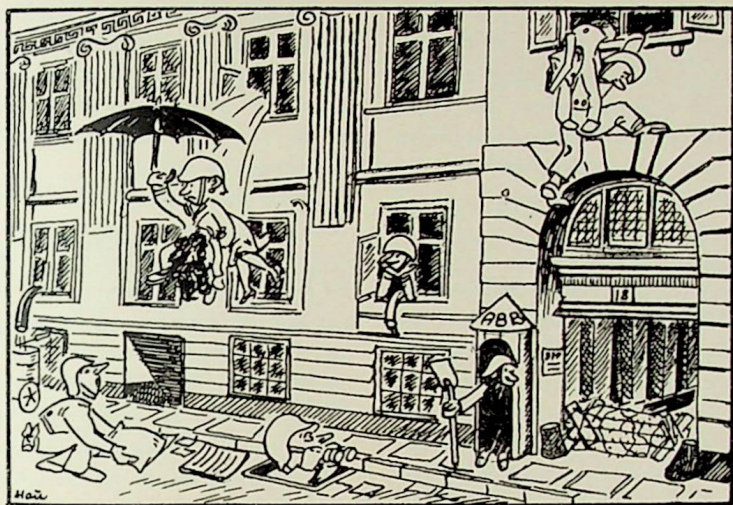
begynder at arbejde delvist, kan der blive tale om at give ham en hjælp blot til at supplere hans indtægt, hvis den ikke er stor nok til, at han kan forsørge sig selv og sin familie.

Trods den kortfattede form for bemærkningerne, giver de dog forhåbentligt et billede af, at der efter disse regler gives en langt større hjælp end den, der kan gives af det offentlige i andre trangtilfælde. Årsagen hertil er som nævnt i indledningen for det første, at en tuberkulosepatient af mange grunde, bl.a. sygdommens varighed, er i en særlig vanskelig situation, hvis hjælpen ikke er forholdsvis rigelig. Men årsagen er også, at man nu engang bekæmper denne sygdom bedst ved at gøre det muligt for den syge at klare sig gennem sygdomsperioden uden at få for trange kår.

Det kan tilføjes, at den hjælp, der gives, ikke medfører nogen som helst ubehagelige retsvirkninger for patienten eller hans familie. Hjælpen skal altså heller ikke betales tilbage.

Til slut kan det lige nævnes, at der i finansåret 1950/51 i alt blev udbetalt 5,3 millioner kr. som hjælp til tuberkulosepatienter og deres familie. Det er endnu ikke gjort op, hvor mange, der i dette finansår har fået hjælp. Året før var udgiften mindre – ca. 3 millioner kr. – men i det år var den ændrede lov først kommet til at virke efter nogen tids forløb. Disse 3 millioner kr. vedrørte i alt ca. 5000 personer





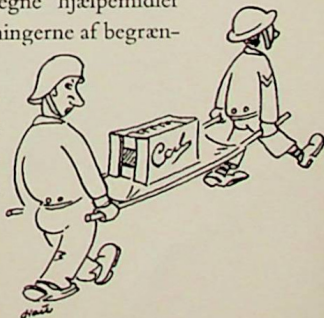
## Bedriftsværnene

På såvel Hovedkontoret som fabrikerne er man nu i gang med uddannelsen af bedriftsværns-mandskabet. Alle bedriftsværnslederne har været på kursus, og hovedparten af det påkrævede materiel er anskaffet, hvorfor det forventes, at uddannelsen kan afsluttes inden den af civilforsvarsstyrelsen fastsatte frist 1. april 1952.

Da en del af Papir Postens læsere nappé er fuldt ud orienteret om, hvad begrebet bedriftsværn omfatter, skal her gives en kort oversigt. Bedriftsværnene er oprettet i henhold til civilforsvarsloven af 1. april 1949, hvorefter enhver virksomhed, der beskaf-

tiger over 75 personer, er forpligtet til at oprette et bedriftsværn, svarende til de under sidste krig fungerende fabriksluftværn, og bestående af en ordenstjeneste, en brandtjeneste og en redningstjeneste. Værnene har intet med militær at gøre og sorterer under Indenrigsministeriet; det er en hjælpetjeneste, som er oprettet for at virksomhederne ved egne hjælpemidler kan bekæmpe virkningerne af begrænsede krigsskader.

Civilforsvarsstyrelsen er højeste myndighed, og under denne står civil-



forsvarskommissionerne og politimestrene, som fører tilsyn med bedriftsværnene. En særlig organisation, Civilforsvars-Forbundet, tager sig af uddannelsen af bedriftsværnsledere og er gennem sin konsulentafdeling til rådighed for bedriftsværnene.

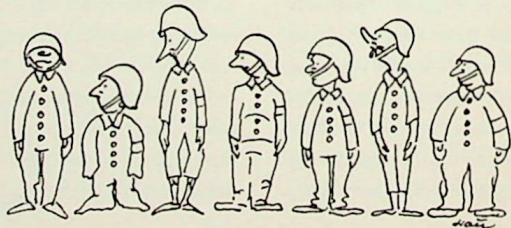
Ligesom til andre grene af civilforsvaret regnes der med frivilligt ikke militærpligtigt mandskab til bedriftsværnene, men såfremt der ikke melder sig et tilstrækkeligt antal frivillige, kan der ved henvendelse til Civilforsvarskommissionen eller politimestrene udtages mandskab i henhold til civilforsvarslovens regler. Der er yderligere den 8. august 1951 truffet en aftale mellem De samvirkende Fagforbund og Dansk Arbejdsgiverforening om reglerne for udtagelsen, der foretages med en forholdsmæssig fordeling mellem arbejdere og funktionærer. Uddannelse og øvelser foregår normalt uden for arbejdstiden og uden betaling til mandskabet, dog rummer den foran omtalte aftale af 8. august 1951 en bestemmelse om, at der ved uddannelse og øvelser kan godtgøres et beløb af kr. 3.— pr. gang til eventuelle

transportudgifter og fortæring, ligesom der i tilfælde af vagttjeneste uden for arbejdstiden ydes et nærmere fastsat mindre vederlag, og disse regler vil blive anvendt inden for D.f.P.s bedriftsværnsuddannelse.

Virksomheden må selv anskaffe det nødvendige materiel, og mandskabet forsynes med hjelm, beskyttelsesbriller og armbind, men der er ikke tale om nogen uniformering. Arbejdsdragter eller fodtøj skal ikke anskaffes af virksomheden, men til vore værn vil der dog blive købt kedeldragter og gummistøvler til både brandtjenesten og redningstjenesten for at skåne mandskabets eget tøj.

Eventuelle ulykkestilfælde i bedriftsværnenes tjeneste dækkes efter samme regler, som gælder for ulykkestilfælde indtruffet i arbejdstiden, og udgifterne hertil afholdes af staten.

Interessen for bedriftsværnene har glædeligvis været så stor blandt personalet, at det ingen steder har været nødvendigt med en tvungen udskrivning. Selskabet takker de forskellige værns mandskab herfor og udtrykker håbet om, at denne interesse må blive videreført på øvelserne.



SMÅNYT  
om papir

### Hvor papirmassen går hen

Forbruget af pap-mælkeflasker var i U.S.A. i 1950 ti gange forbruget i 1940. Paptallerkener til skovture bliver nu fabrikeret så elegante, at de kan bruges som frokost- og middagstallerkener. Franske kartofler er populære i U.S.A., i hvert fald sælges der 8 millioner poser sådanne kartofler færdiglavede om året – måske finder man en dag på at fremstille selve de franske kartoffelskiver af papmache.

Meget tykt og meget porøst filterpapir benyttes nu til vingerne på elektriske ventilatorer.

Man har fremstillet et særligt præpareret trækpapir, der kan påvise små mængder spiritus i vand. Der meldes ikke noget om, at det anvendes på restauranter til påvisning af spiritus i sjuссерne.

Rayon-produktionen er mere end tredoblet siden »for krigen«. Rayon i forbindelse med »kraft«-papir benyttet til klæbestrimler er mange gange stærkere end de tidligere, der udelukkende var af papir.

Den mærkeligste nyhed er dog, at man i St. Louis har benyttet rør af papirmasse til fundamentene af et boligkompleks.

Til gengæld går man på andre områder henimod en indskrænkning af papirforbruget, idet De Forenede Stater forsøgsvis i stedet for papirpenge vil udgive afvaskbare pengesedler af nylon. Fremstillingen skal allerede være påbegyndt.

Den sidste bulletin fra U.S.A. lyder på, at den enkelte borgers papirforbrug nu er

190 kilo om året, at produktionen af papir og pap i 1950 var 20 pct. over tallet fra 1949 og ca. 13 pct. over tallet fra 1948. Halvdelen af verdens samlede produktion foregår i U.S.A., og tager man Canada med, producerer Nordamerika to trediedele af verdens papir og pap.

### Papirfabrik i Israel

Der skal bygges en papirfabrik i Hadera i Israel for 3,5 mill. dollars. Der regnes med en årlig produktion af 12.000 tons, hvilket er 60 pct. af Israels forbrug, og fabrikken vil blive den første i den nære orient.

### Kæmpecylinder

Et firma i Heidenheim, Tyskland, har bygget en papir-glittencylinder til en hollandsk papirfabrik. Den har en diameter på 5 m og er med en vægt på 78 t noget af det største, der er fremstillet af denne art.

Vi er inden for vore anlæg ret godt med på dette område, idet cylinderen på Ny Maglemølle P.M. 12 har en diameter på 4,5 m.

### Protest mod de høje cellulosepriser

Som det måske er læserne bekendt steg papir- og cellulosepriserne i 1951 så voldsomt, at de i visse tilfælde kom til at ligge ca. 15 gange over førkrigsniveau. Dette forhold skyldes til en vis grad, at eksportørlandene har pålagt eksporten af papir og cellulose en betydelig eksportafgift, som forbrugerlandene i det store og hele har måttet bære.

En kreds af importørlandene med England og Frankrig i spidsen har nu over for Sverige og Norge protesteret mod de urimelig høje priser og krævet en nedsættelse af cellulosepriserne på 15-20 pct., og England har endvidere fastlagt maksimalpriser for importeret cellulose svarende til ovennævnte prisniveau.

## FIRMA-NYT



### *Dalum*

Som omtalt i Papir Posten nr. 2 1951 fejrede forvalter Chr. Jensen, Dalum Papirfabrik, sit 50 års jubilæum den 3. december 1951, og i denne anledning fik jubilaren tildelt den kongelige belønningsmedallie af 2. kl. for sine mange års tjeneste ved vort selskab.

Vi bringer herover et billede af begivenheden.

Udnævnelser pr. 1. januar 1952.

Kontrolsorterer J. Th. Petersen til overkontrolsorterer.

E. Benthin Larsen til læsseformand.

Underværkfører Th. Jensen til pladsformand.

Kontrolsorterer Sv. Leo Nielsen til underværkfører.

Papirarbejder Gunnar Rasmussen til kontrolsorterer.

Kontorassistent Karl E. Larsen til overassistent.

### *Frederiksberg*

Kontrolsorterer Marie Petersen er pr. 1. december 1951 forflyttet til Kartonfabrikken.

### *Kartonfabrikken*

Kontorassistenterne A. Buchter-Larsen og Anne Marie Lind er pr. 1. december 1951 blevet forflyttet til Hovedkontorets nyoprettede afdeling for indkøb af papiraffald.

Overassistent Axel Rasmussen er fra 1. februar 1952 konst. som bogholder.

### *Maglemølle*

Papirmesterassistent G. V. Jørgensen er pr. 1. januar 1952 udnævnt til overassistent.

### *Silkeborg*

Efter længere tids sygdom afgik bogholder Jørgen Petersen ved døden 21. januar 1952 i den forholdsvis unge alder af 56 år. Bogholder Petersen begyndte på Dalum Papirfabrik i 1913 og blev ansat som bogholder på Silkeborg i 1921.

Som hans efterfølger er pr. 1. marts udnævnt overassistent E. Kentorp, og fra samme dato er assistent A. Krogh udnævnt til overassistent.

### *Hovedkontoret*

Civilingeniør P. Gregers Petersen er fra 1. januar 1952 udnævnt til afdelingsingeniør og har overtaget afdøde

afdelingsingeniør Mogensens funktioner.

Fra samme dato er assistent i Indkøbsafdelingen Tage Bie udnævnt til afdelingschef for denne afdelings nyoprettede kontor for indkøb af papiraffald.

Ingeniør K. Sandahl Sørensen er blevet forflyttet til Frederiksberg Papirfabrik.

**Følgende har taget deres afsked:**

*Dalum*

Forvalter J. Chr. Jensen pr. 31. marts (ca. 50 års tjeneste).

Værkstedsarbejder Søren P. Sørensen (ca. 32 års tjeneste).

Salsarbejder Niels Nielsen (ca. 40 års tjeneste).

Hollanderformand Laur. Chr. Rasmussen (ca. 46 års tjeneste).

*Kartonfabrikken*

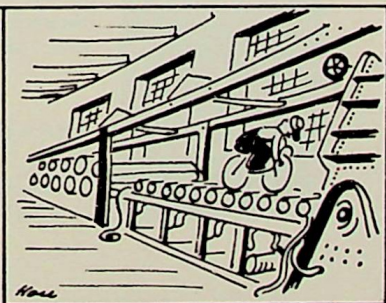
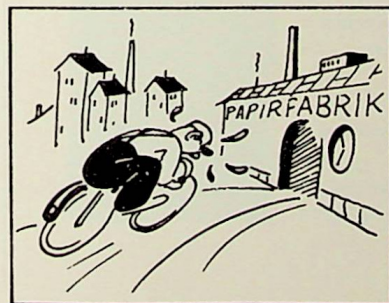
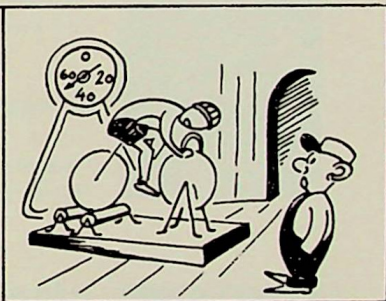
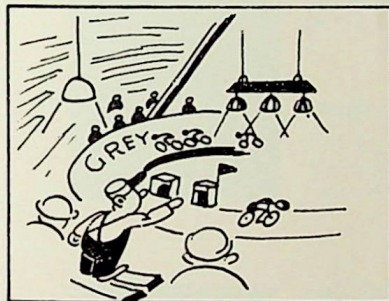
Bogholder Th. Rosenlund (ca. 33 års tjeneste).

Forvalter J. Rex Pedersen pr. 30. april (ca. 45 års tjeneste).

*Maglemølle*

Servietpakkerske Laura Vilhelmine Nielsen (ca. 23 års tjeneste).

P  
A  
P  
I  
R  
P  
E  
R



## JUBILÆER

### DALUM



40 års ansættelse

18. april:  
hollendermand  
Niels Peter Larsen



40 års ansættelse

23. april:  
værkstedsarbejder  
Niels Chr. Olsen



40 års ansættelse

26. april:  
magasinmand  
Poul Petersen



40 års ansættelse

14. maj:  
værkstedsarbejder  
Henning Knudsen



40 års ansættelse

3. juni:  
værkstedsarbejder  
Laur. Madsen



25 års ansættelse

5. maj:  
maskinarbejder  
Gerlev Hansen

MAGLEMØLLE



40 års ansættelse

30. april:  
papirmester  
Herman Nielsen



40 års ansættelse

17. juni:  
værkstedsarbejder  
Laur. Andersen



25 års ansættelse

1. juni:  
maskinmester II  
Rich. Hammer



25 års ansættelse

1. juni:  
servietfalsker  
Oluf Madsen



25 års ansættelse

12. juni:  
værkstedsarbejder  
Chr. Petersen



25 års ansættelse

18. juni:  
murerformand  
H. Hermansen

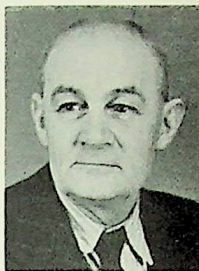
## JUBILÆER

### FREDERIKSBERG



25 års ansættelse

1. april:  
kontorassistent  
Birtha Nielsen



25 års ansættelse

19. april:  
maskinpasser  
Lauritz Hansen

### SILKEBORG

25 års ansættelse

22. maj:  
hollændermand  
Søren Rasmussen



### HOVEDKONTORET



25 års ansættelse

1. maj:  
fuldmægtig  
F. Gajhede-Pedersen



25 års ansættelse

1. maj:  
bogholder  
B. Lippert