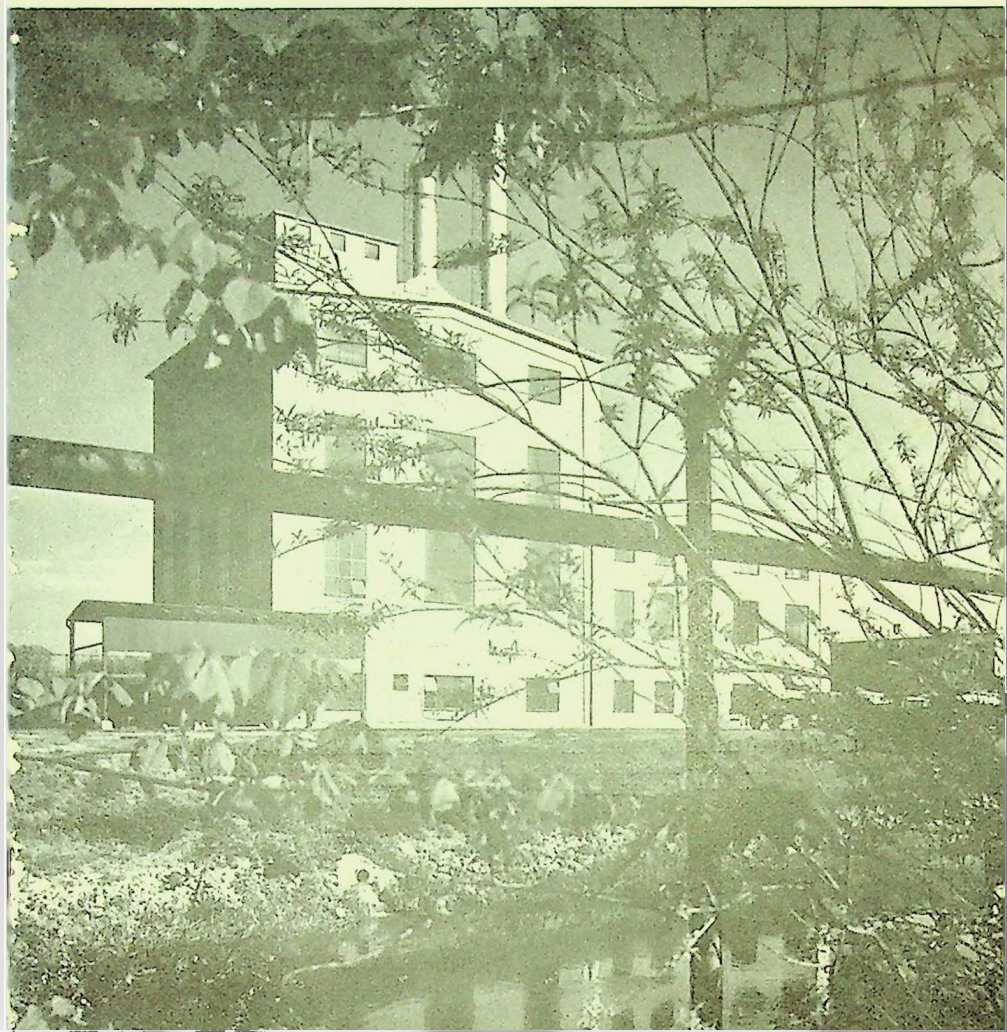


Papir Posten



nr. 1 . juli 1950 . 1. årgang



INDHOLD

Indledning ved direktør A. Bendix	3
Ved starten, af redaktionen	4
Årets første store begivenhed	5
Indtryk fra en Amerikarejse, af dir. Carlsen	11
Fabriksferier	13
Udvidelse af aktiekapitalen	13
Sporten, herunder turen til Finland	14
Jubilæer	20

*

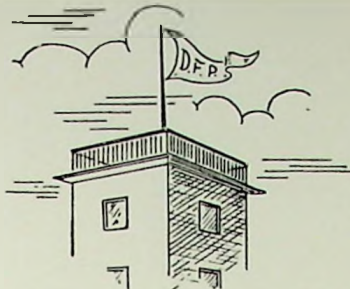
Oplag: 2400

*

Da artikler og oplysninger, der bringes her i bladet hovedsagelig er beregnet for selskabets medarbejdere, er eftertryk heraf forbudt uden nærmere aftale.

Forsiden:

**Dalums hjerte* er Dalums nye kraftcentral med de 2 store kedler og dampturbinen, der leverer lys til alle lokaler, små og store maskiner samt motorer. Billedet viser, at det stadig er muligt at finde idylliske pletter i vore tiders nøgterne fabriksanlæg.*



Papir-Posten

nr. 1 . juli 1950 . 1. årgang

Udgiver: A/S De Forenede Papirfabrikker

Redaktion:

F. Gajhede og S. Ingvarsen

Direktionen har i længere tid ønsket, at vi indenfor selskabet havde et husorgan, der kunne være bindeled imellem alle medarbejdere i Aktieselskabet De forenede Papirfabrikker. Men mange og krævende opgaver har lagt så stærkt beslag på tiden, at de medarbejdere, som skulle tage sig af udgivelsen, først nu har kunnet sende første nummer af »Papir-Posten« ud. – Det er mig da på direktionens vegne en stor glæde at kunne give »Papir-Posten« vore bedste ønsker med på vejen ud i livet. Vi håber det må lykkes dens redaktører at skabe den således, at den vil styrke samarbejdet imellem de mange, der tjener vort gamle selskab. – Alt godt fremover!

København i juni 1950.

Adam B. Bendix

Ved starten...

Efterhånden som virksomheder bliver større og større og kravet til effektivitet og kvalitet vokser, viser erfaringen, at det er uhyre vanskeligt at holde tilstrækkelig kontakt med de enkelte medarbejdere, som måske derfor får den fejlagtige opfattelse, at hans indsats i produktionen ingen betydning har. I vort tilfælde, hvor produktionen oven i købet er delt op på 6 fabrikker, der er placeret over hele landet, bliver disse vanskeligheder naturligvis endnu større.

Da det er af stor betydning, at alle indenfor rammerne er i stand til at følge nogenlunde med i hvad der sker, er man derfor i de senere år kommet ind på med nogenlunde regelmæssige mellemrum at udsende firmablade, hvori man forsøger på gennem artikler af forskellig art at orientere alle om, hvad der foregår indenfor virksomheden, idet man håber derved at forøge glæden ved arbejdet til gavn for den enkelte og dermed for helheden.

En af dette blads opgaver vil derfor være at udvide kendskabet til vort sel-

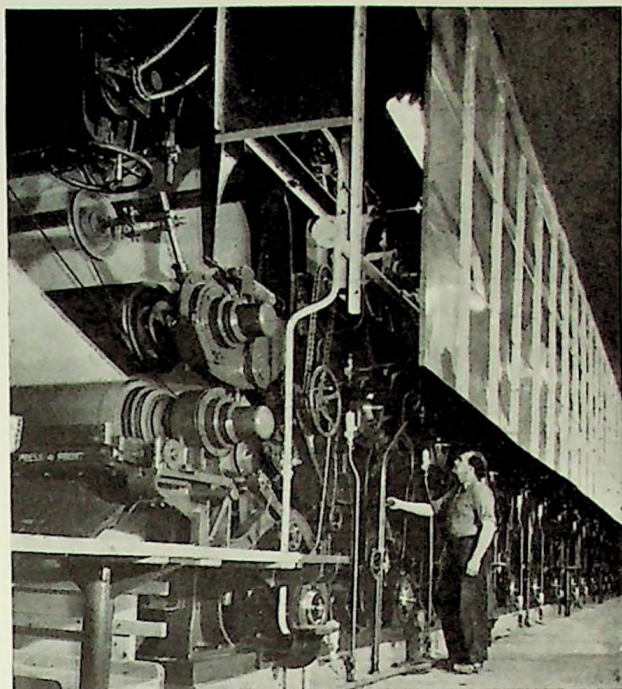
skabs forskellige arbejdsområder, således at det herigennem bliver muligt for hver enkelt medarbejder at se betydningen af sit specielle job indenfor virksomhedens rammer.

Redaktionen har derfor tænkt sig at bringe en løbende artikelserie om papirfabrikationen fra a til z, kombineret med en omtale af de enkelte afdelinger, og første artikel af denne art følger i næste nummer.

Det er herudover vanskeligt fremover at fastlægge en bestemt form for bladets udseende og indhold, men de efterfølgende sider vil dog i store træk angive rammen for, hvad vi tænker os kan have en vis interesse for læserne, men iøvrigt vil redaktionen altid være glad for gode råd og ideer med henblik på bladets fremtidige udformning.

Bladet vil i hvert fald indtil videre udkomme kvartalsvis, og vi håber, at det vil blive omfattet med den interesse, der er nødvendig for at et sådant organ kan blive levedygtigt og derigennem bevare sin eksistensberettigelse.

Redaktionen.

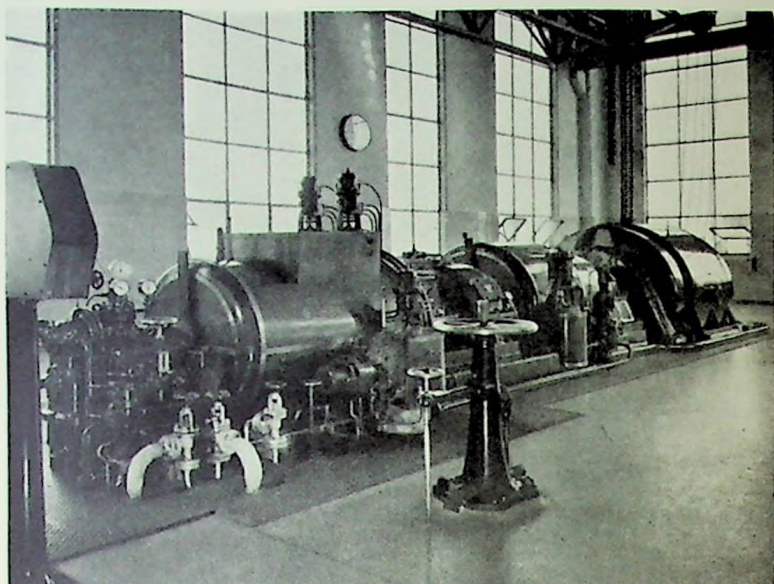


P. M. VI: Begyndelsen af tørrepartiet med den store hette til udsugning af fugtigheden og gevinding af spildvarmen.

Årets første store begivenhed -

Efter mange års venten - dels på grund af krigen og den derefter følgende lange leveringstid - er et af firmaets store ønsker endelig blevet opfyldt, idet den store nye P.M. VI på Dalum nu er i gang. Denne begiven-

hed er absolut første halvårs største, og vi har i den anledning haft et interview med fabriksdirektør Runer, der med berettiget stolthed og begejstring fremviser og fortæller om den nye maskine. Vi, der har med papir



Den nye damp turbine.

at gøre, ved, at det at sætte en papirmaskine op er en sag med langt videre perspektiv, idet der kræves et utal af hjælpemaskiner, og også i den retning er Dalum forsynet med det mest moderne, og udvidelsen er i realiteten blevet en stor ny fabrik, der er føjet til den øvrige virksomhed. — Men vi lader herr Runer fortælle:

Hvornår er maskinen bestilt?

Den er bestilt 15. december 1945 hos Walsmley Ltd., så leveringstuden har jo været lang nok, men det var også en stor ordre, da den også gjaldt

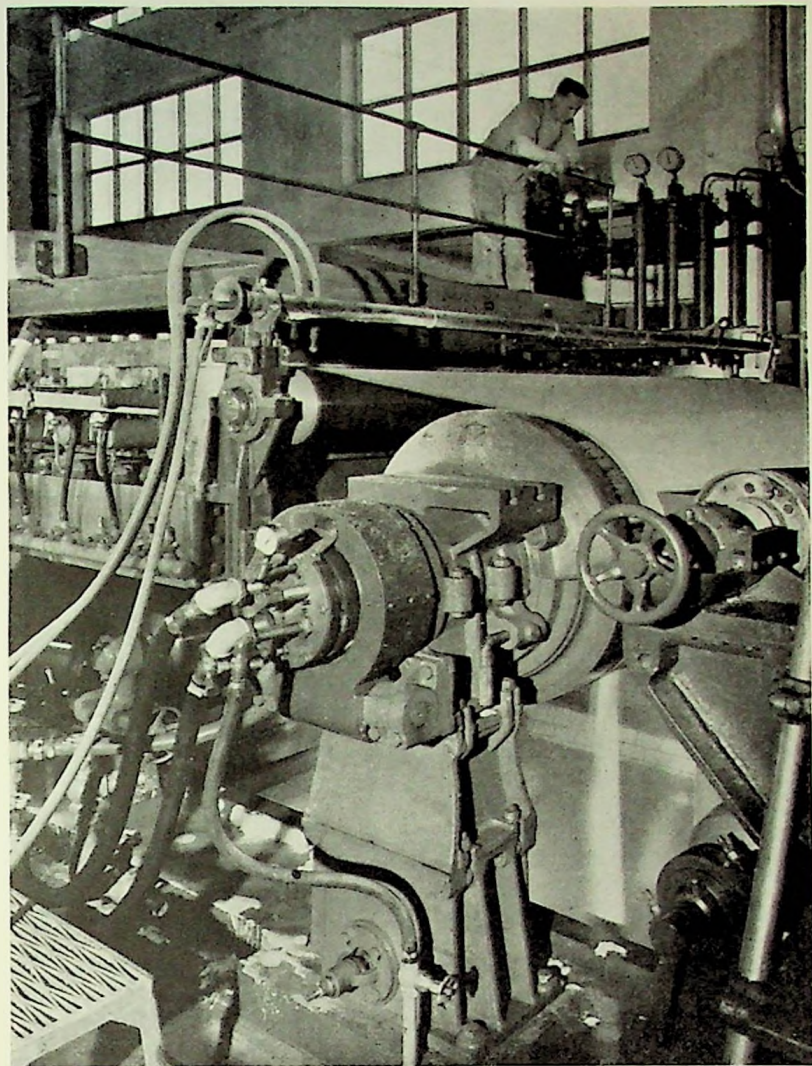
hjælpemaskineri og bl. a. den store nye maskinbrede kalandrer.

Hvilken kapacitet får den, og hvilke kvaliteter skal den fabrikere?

Vi regner med, at den skal kunne producere ca. 30 tons pr. døgn, når den er fuldt indkørt, og den skal hovedsagelig fremstille træfri kvaliteter som C masse og tryk E, men iøvrigt kan den fabrikere alle de kvaliteter, vi har her på Dalum.

Kan De give os nogle tal vedrørende maskinens dimensioner?

For at begynde med hallen kan jeg



Sugegausen, der erstatte guskepressen.

oplyse, at den er 100 m lang, og at maskinen er 65 m lang. Dens største beskårne bredde regnes til 300 cm, og maksimumshastigheden vil blive 180 m pr. minut. Maskinen er forsynet med højtryks stofudløb, og viren er 24 m lang og 3,4 m bred.

I stedet for den sædvanlige gauskepresse er P.M.VI forsynet med sugevalse, og efter de sædvanlige 3 vådpresser findes en smoothing-presse også kaldet offsetpresse. Torrerepartiet består af 24 torrecylindre opdelt i 4 sektioner.

Det er jo den første maskine her i landet med sugegauske, hvad betyder det?

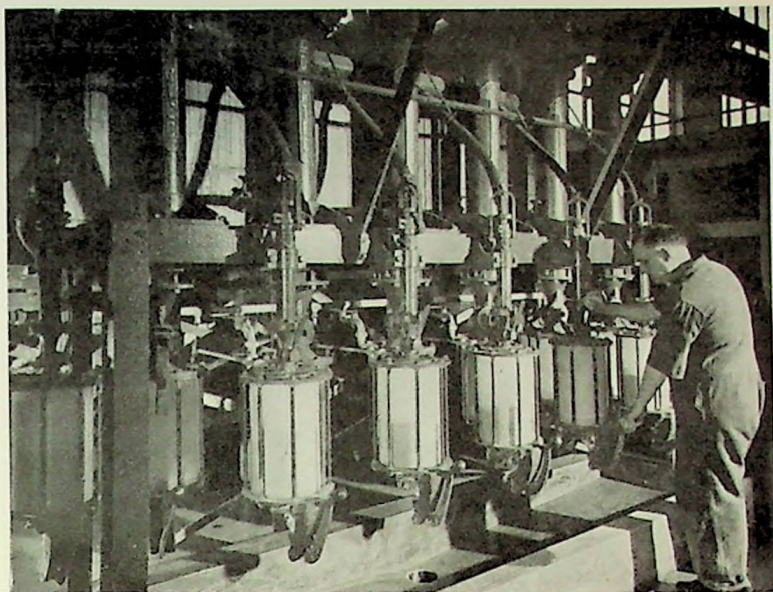
Ved anvendelse af sugegauske undgår man den kraftige markering af filt og vire, som ellers fandt sted i gauskepressen, og ved tykkere kvaliteter undgår man helt fortrykninger. I mange tilfælde vil man også kunne opnå et fyldigere papir.

Hvad betyder DIRTEC anlægget for papirets kvalitet?

En stor del af Dalums papir fremstilles med ret højt askeindhold. Vi anvender udelukkende kaolin som fyld-

Aar 1873, d. 16. Dato nedlægges denne Mindetavle
 om Opførelsen af Bygningerne til Dalum Papirfabrik,
 der den 10 August 5 A grundlagdes af et selskab
 hvis Bestyrelse er
 H. Haugsted, Oskarus Hanson, Borch
 Sørensen, Helm Petersen, L. Muus
 Medraadet udføres af Murmester Thronie
 Tømmerarbejdet af Tømmermestrene Becker og Møller
 Fabrikbestyrer. Herman Sibbern.
 Arkitekt W. Haugsted

Solv-mindetavlen fra 1873.



•Dirtec-anlægget.

stof, og denne kaolin indeholder fine sandpartikler, hvoraf de groveste fjernes ved sining, medens de fineste sandpartikler fjernes ved centrifugering gennem *Dirtec*-anlægget. Det er navnlig af betydning for trykpapir og særligt for dybtrykpapiret.

Er der andre nyheder på maskinen?

Ja, maskinen er forsynet med Sheahan-rebføring til at føre papirbanen fra presserne gennem tørrepartiet til satinerværket.

Hvilke andre nyanlæg kræver maskinen?

Da der foreløbig er regnet med anvendelse af udelukkende helbleget cellulose til de trafri kvaliteter, er der over hollænderiet indrettet et breaker-anlæg, hvor den tørre cellulose slås ud og derefter nedtappes til hollænderiet. breaker-anlægget består af 2 breakere.

I hollænderiet er opstillet 5 hollændere med en kapacitet på hver 500 kg papir.

I etagen over breakerne er der indrettet et helt nyt limkogeri, ligesom lagerbholderne for den udrørte kaolin

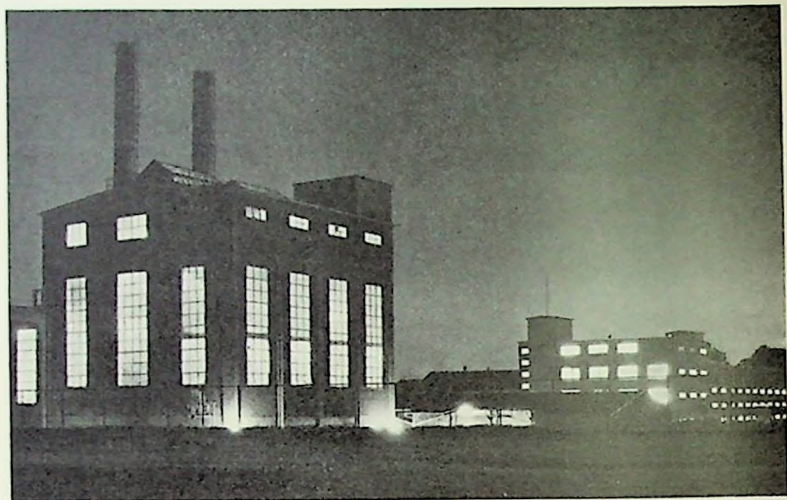
findes her. Kaolinlagerbeholderne er i dette anlæg forsynet med trykluftindblæsning for at holde den udrørte kaolin svævende. I det gamle anlæg anvendtes rørcarner.

Vil De til slut give nogle historiske oplysninger om Dalum Papirfabrik?

Fabrikken er grundlagt den 10. august 1873, hvilket fremgår af en mindestavle af sølv, der den 16. december 1873 blev indmuret i en hjørnepille i

hollænderiet, og P.M.I, som nu er standset efter igangsætningen af P.M.VI, stammer fra den tid, så den må jo siges at have udjnt, selvom den selvfølgelig er ombygget og moderniseret i tidens løb. P.M.II. kom ret hurtigt efter. I 1908 opstilledes nr. III, 1910-11 nr. IV og i 1913-14 nr. V.

Med hensyn til den øvrige del af Dalums historie må vi hellere vente til en anden gang.



Ved aftenide. Til venstre kraftcentralen og til højre den nye maskinhal, hvor P. M. VI er opstillet.



Indtryk fra en AMERIKAREJSE

Direktor L. C. Carlsen har som repræsentant for Danmark deltaget i en rejse i Amerika arrangeret af Marschall-organisationens papir- og cellulosesektion.

Redaktionen af vort nye blad har stillet det spørgsmål, om der var ting, som gjorde særligt indtryk på mig på den rejse, jeg foretog i Amerika i marts og april måned i år sammen med 33 andre papirfolk fra 12 marshall-lande i Europa.

Uden at komme ind på en længere beretning kan jeg sige, at det øjensynligt meget store forbrug af papir til alle formål falder stærkt i øjnene, endvidere at det af de besøgte papir- og cellulosefabrikker særligt var de efter

europæiske forhold meget store fabrikker i sydstatene med de store maskinenheder for fremstilling af kraftpapir og karton samt fabrikkerne med specielt konstruerede hurtiggående yankeemaskiner for fremstilling af tyndt silkepapir (tissue), som virkede imponerende.

Som det måske vil vides, er papirforbruget pr. capita i U.S.A. ca. 170 kg pr. år, og det tilsvarende tal for Europa i gennemsnit ca. 25 kg, medens det for Danmark er ca. 50 kg pr. år.

Så snart vi kom til New York, hvorfra rundreisen i U.S.A. udgik, fik man en fornemmelse af det – set med europæiske øjne – uhyre forbrug af papir, pap og karton.

Dagbladene udkommer i meget stort antal med mange sider og flere udgaver hver dag; søndagsnumrene består af mange forskellige af hinanden uafhængige dele med nyhedsstof, annoncer, kulorte sider, literaturstof, musikstof, sport o.s.v. Det er ikke ualmindeligt, at totalindholdet i sider er op til 600, et vanskeligt job er det at tage søndagsavisen med på søndags-skovturen.

På samme måde som dagbladene imponerer ved deres størrelse, overraskes man af det enormt store antal »kulorte hefter« eller magasiner, der sælges i Amerika; nogle som »Saturday evening post«, »Life«, »Esquire« og lign. udkommer hver uge i kolossalt store oplag – således sås på en af de besøgte fabrikker en papirmaskine med påskrift i rodt og grønt neonlys: »Built for »Life« – operated for »Life«, med en bredde på ca. 3,7 m. og en hastighed på 250–300 meter pr. min. samt en døgnproduktion på ca. 100–120 ts papir, krideret på begge sider i papirmaskinen, efter maskinens påskrift altså udelukkende papir til »Life«.

Af andre iøjnefaldende papirforbrug kan nævnes papirhåndklæder, papirservietter, papirduge og et stort antal

forskellige for anvendelse i husholdningen velegnede papirsorter til aftørring, indpakning af madvarer etc.; man ser, at det for papirforbruget som for alle andre forbrug i U.S.A. gælder, at omsætningshastigheden er meget stor, hvilket naturligvis påvirker forbruget stærkt i opadgående retning.

Foruden de store 5–6 meter kraftpapirmaskiner, som med en hastighed på 4–500 m pr. min. når op på en døgnproduktion på godt 600 ts, var som før nævnt de mest interessante maskiner de hurtiggående yankeemaskiner, specielt konstruerede for fremstilling af 7–12 g's silkepapir (tissue), som anvendes til toiletpapir og sanitære formål af forskellig art.

Disse maskiner er som regel ca. 4 m brede og forsynet med et specielt konstrueret vireparti, som gør det muligt at køre med en hastighed på 7–900 m/min. Tørringen finder sted på en ca. 4 m diameter yankeecylinder, det flortynde papir skræbes (krepes) af yankeecylinderen. Efterbearbejdningen finder sted i meget stærkt mekaniserede efterbearbejdningsafdelinger, som naturligvis på grund af det uhyre antal kvadratmeter papir, der skal behandles pr. døgn, trods mekaniseringen beskæftiger mange mennesker; en af de besøgte fabrikker fremstillede 160.000 kg papir pr. døgn med en gramvægt på vel omkring 10 g/m² eller 16.000.000 m², svarende til

arealet af et kvadrat på 4×4 km pr. døgn. Disse maskiners store hastighed giver anledning til særlige overvejelser med hensyn til stoffets smørighedsgrad, afdrivning på viren og andre problemer i forbindelse med virepartiet; dette kræver, at konstruktørerne af anlæggene nødvendigvis må sætte sig ind i hydrauliske teorier, som viser sig på forskellig måde at kunne finde anvendelse på disse spørgsmål. I et senere nummer bliver der måske mulighed for, at Teknisk Afdeling kan komme lidt ind på omtale af disse specielle forhold.

Iovrigt var det mit indtryk, at de metoder, som anvendes i U. S. A. for at øge produktionen og dog holde

kvaliteten på en for brugerne tilfredsstillende højde, svarer ganske godt til de nye ting, som er anskaffet til nyanlæggene på Dalums P.M. 6 og Ny Maglemølles P.M. 10; der skulle således, efterhånden som vi får disse nye maskiner kort ind og får erfaringer med de nye stofbehandlingsanlæg, sugevalser og lignende, være gode muligheder for at vi ved at gå videre ad disse veje kan styrke vor stilling i den kvalitative konkurrence, som allerede har sat ind, og i den økonomiske konkurrence, som formodentlig også kommer som følge af de naturlige bestræbelser, der udfoldes for at få genskabt økonomisk ligevægt i Europa.

L. C. C.

Fabriksferierne

falder i år som følger:

Dalum	2.-16. juli
Frederiksberg	9.-23. juli
Kartonfabrik	9.-23. juli
Gl. Maglemølle	23. juli-6. aug.
Ny Maglemølle	30. juli-13. aug.
Silkeborg	16.-30. juli

Selvom det ikke - af samfundsmæssige grunde - går an at håbe på ideelt ferievejr i hele ferieperioden, 2. juli-13. august, ønsker vi alle medarbejderne en god ferie. *Redaktionen.*

Udvidelse af

AKTIEKAPITALEN

Som det er fremgået af en af bestyrelsen til dagspressen udsendt meddelelse, er selskabets aktiekapital af bestyrelsen foreslået udvidet fra kr. 15.750.000 til kr. 21.000.000 og denne udvidelse blev vedtaget på en ekstraordinær generalforsamling, der afholdtes den 30. juni.

Ønsket om en større kapital er begrundet med øgede udgifter til nyanlæg, moderniseringer, drift etc.

D. F. P.
SPORTS-NYT

Pokalturneringen 1950

Den årlige fodbold-turnering, hvor vore 4 sportsklubbers hold spillede om den af D. f. P. udsatte pokal, afholdtes i dagene 24.-25. juni i Næstved. Om lørdagen spillede der 2 indledende kampe, således at slutkampen udkæmpedes søndag formiddag. Samtidig blev der lejlighed til, at lørdagens tabere i modsætning til tidligere kunne prøve kræfter før hovedkampen.

Programmets hovedpunkter var iøvrigt følgende:

Lørdag den 24. juni 1950

Kl. 14 spillede Maglemølle mod Dalum.

Kl. 16 spillede Silkeborg mod den københavnske klub.

De tilrejsende holds spillere indkvarteredes på Missionshotellet, og her afholdtes en lille sammenkomst om aftenen, hvor også spillerne fra Næstved deltog.

Søndag den 25. juni 1950

Kl. 8,30 de tabende holds opgør.

Kl. 10,30 slutkamp.

Herefter var der præmieuddeling og frokost på hotel »Axelhus«.

Det lykkedes inden redaktionens slutning at få resultatet af turneringen med og det blev som det vel efterhå-

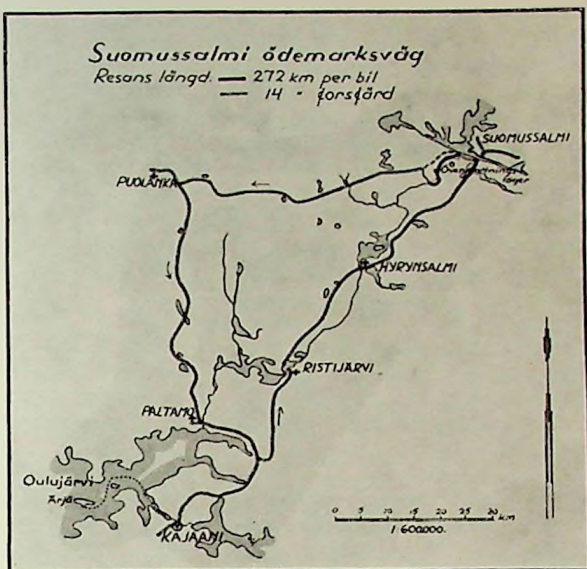
den er rygtedes at Maglemølle som sædvanlig lob af med sølvtojet ved i første omgang at vinde over Dalum med 3-2 efter omkamp og i slutkampen at besejre det københavnske hold med 5-3. Københavnerne var nået til slutkampene ved om lørdagen at vinde over Silkeborg med 4-0 og endelig spillede Dalum og Silkeborg uafgjort 0-0 om søndagen i kampen om 3. og 4. pladsen. Maglemølle der har vundet turneringen 3 år i træk erobrede således pokalen til ejendom men som resultaterne viser var der megen jævnbyrdighed tilstede og når Maglemølle denne gang blev vinder af turneringen skyldes det sikkert at dette hold har en vis evne til at koncentrere sig om opgaven når det virkelig kniber. Den dag de andre hold lærer det samme kan resultatet blive hvad det skal være.

Turen til Finland

En af grundene til, at pokalturneringen afholdes så tidligt i år, er at give udtagelseskomiteen lejlighed til at konstatere de enkelte spilleres form og sammenligne deres kvalifikationer, idet D. f. P. har haft den store glæde at blive inviteret til Finland i august måned for at spille returkamp mod vore fodboldvenner i Kajana.

Det er sikkert ikke for meget sagt, at denne tur er almindeligt samtaleemne blandt spillerne, og der er indlobet rapporter om, at der overalt trænes kraftigt for at opnå en plads blandt de 13 spillere, der skal afsted.

De heldige har også en stor oplevelse i udsigt, men vi kan vist egentlig godt nøjes med i første omgang at aftrykke det program, vore finske venner har



sendt os, idet det bedre end mange ord ved hjælp af en smule fantasi giver et helt godt billede af, hvad der venter de udtagne spillere af oplevelser, og så håber vi i næste nummer at kunne bringe en udførlig omtale af turen.

Fredagen den 11. augusti 1950

- Kl. 18,15: Ankomst till flygfältet Malm.
- Kl. 19: Hastig måltid i Helsingfors.
- Kl. 21: Avresa med tåg till Kajana.

Lördagen den 12 augusti

- Kl. 10,37: Ankomst till Kajana; in-kvartering på Societetshuset.
- Kl. 11: Frukost på Societetshuset.
- Kl. 13: Kort besök på bruksområdet.

Kl. 14,30: Lustresa med båt, tillsammans med kajanaspelarna, till Arja, varest finnbastu och middag.

Kl. 20,30: Samkväm av samtliga spelare på firmans klubb.

Söndagen den 13 augusti

- Kl. 9: Kaffefrukost på Societets-huset.
- Kl. 12: Fotbollsmatch på stadens sportsplan.
- Kl. 14,30: Gemensam lunch på Societetshuset; prisutdelning.
- Kl. 17: Resa per linjebil till Suomussalmi ödemarkstrakter. Läger och övernattande vid bivakeld på försbrädden.

Måndagen den 14 augusti

På förmiddagen fiske, ex-
kursioner och försfärder.

Kl. 11: Avresa till Kajana.

Kl. 16: Middag på Societetshuset.

Kl. 18,20: Avresa med tåg till Helsing-
fors.

Tisdagen den 15 augusti

Kl. 9: Ankomst till Helsingfors.
Bekantskap med huvudsta-
dens sevärigheter.

Onsdagen den 16 augusti

Kl. 12: Avresa från Helsingfors till
Malm, varifrån flyg till Kö-
penhamn.

Nedenstående spillere er udtaget til
at repræsenterere vort selskab ved kampen
i Kajana.

De lokale afdelinger

Redaktionen har her ved første num-
mer af bladet, som en orientering for
læsere, bedt de 4 sportsafdelinger,
»Odin«, Dalum. »Maglemølle«, Næs-
tved. »Viking«, København og »Vi-
king«, Silkeborg, gøre rede for deres
arbejde i vinterens løb og deres planer
for fremtiden, og vi bringer hermed til
dels i uddrag de modtagne oplysninger.

D. P. I. »Odin« 48

Som formand for »ODIN« vil jeg
gerne på bestyrelsens vegne udtrykke
vor glæde over det nystartede firma-
blad. Af og til har spørgsmålet om et
foreningsblad været diskuteret af be-
styrelsen, men da trykningen af et så-
dant er alt for bekosteligt for forenin-
gen, har vi måttet skrinlægge tanken.
Derfor siger vi tak, fordi vi nu kan få

Axel Hansen
(Dalum)

Henry Knudsen
(Dalum)

Karl E. Larsen
(Dalum)

Hemmingshøj
(Hovedkontoret)

Verner Jørgensen
(Maglemølle)

Sigurd Christensen
(Kartonfabrikken)

Villy Jørgensen
(Maglemølle)

Harald Lohse
(Maglemølle)

Helmer Nielsen
(Maglemølle)

Kjeld Nielsen
(Papirlageret)

Ernst Stenberg
(Silkeborg)

RESERVER:

Peder Pedersen
(Silkeborg)

K. Kolln
(Dalum)

vort stof optaget i dette blad og på den måde komme i kontakt med hele fabrikken.

Vi udtrykker hermed håbet om den bedste fremtid for det nye firmablad.

Til personalet på Dalum Papirfabrik

D. P. I. »ODIN« har et medlemstal på 138, og da fabrikken beskæftiger ca. 450 mennesker, er det altså kun forholdsvis få, der kan sige, at de kender til foreningens virke.

»ODIN« blev som bekendt stiftet den 21. december 1948, og man påbegyndte straks gymnastikundervisningen for såvel kvinder som mænd. – I foråret 1949 gik man over til at dyrke fodboldspillet med stor iver. Vi deltog i sommeren 1949 med noget held i en turnering mellem »De forenede Papirfabrikker«s idrætsklubber, idet vi vandt over den københavnske klub »VIKING«, men tabte ret overbevisende til fodboldholdet fra Maglemølle Papirfabrik. »ODIN« spillede også flere kampe mod forskellige herværende firmaklubber med vekslende held.

I vintersæsonen 1949–50 har vi ikke ligget på den lade side. Som vinteren for dyrkedes gymnastik, og vi fojede yderligere to discipliner ind under vort virkefelt, idet badminton og bordtennis blev taget med på programmet. Badminton er jo en forholdsvis dyr sport at dyrke, såfremt man selv skal købe ketchere, men her er »ODIN« trådt til og har ydet en ret stor økonomisk indsats, idet vi har købt ketchere, som kan lånes af de, der ønsker at deltage i spillet.

Nu er sæsonen for såvel gymnastik som badminton afsluttet, og vi har

igen koncentreret vore kræfter om fodboldspillet. Der trænes to gange om ugen. Det kan ikke påstås, at det er med den helt store tilslutning, men vi har de bedste forhåbninger om, at vore medlemmer efterhånden vil møde op.

Dette er i al korthed, hvad »ODIN« har beskæftiget sig med i den forløbne tid, og det vil være naturligt at komme ind på vore planer for fremtiden. Vort store ønske er at få vor egen fodboldbane. Især da det nu er besluttet, at banen ved gasværket skal nedlægges i løbet af kortere tid, er det magtpåliggende for os at få en bane i nærheden af fabrikken til at træne og spille vore kampe på. Vi har også et underbygget håb om, at det skal blive virkelighed for os, men noget bestemt kan der ikke siges i dag.

Med hensyn til badminton og bordtennis vil vi selvfølgelig stadig arbejde på at forbedre forholdene, og hvis det er muligt, vil vi arrangere turneringer med de øvrige fabrikker, således at de, der dyrker disse spil, også kan komme sammen med deres kolleger og på den måde lære hinanden at kende.

Som afslutning på disse linier vil jeg ikke undlade at propagandere lidt for vor forening. Som ovenfor nævnt er der mange endnu, der ikke er medlemmer, og der må være mange unge mennesker, der går og skjuler sig i krogene. Kom frem og yd en indsats for foreningen! Kontingenter er kun 50 øre om måneden, så det kan vel ikke være udgifterne hertil, der afholder folk fra at være med. Desuden påtænkes det at arrangere det således at medlemmerne på lempelige vilkår kan opnå lån til fodboldstøvler.

Altså slut op om D. P. I. »ODIN« og

vær med til at arbejde foreningen op, så vi kan nå de mål, vi har sat os.

Formanden.

»Maglemølle«

Ildrætsklubben »MAGLEMOLLE« går i år ind i sit tredie år.

Klubben blev stiftet af 17 fodboldinteresserede medarbejdere ved Ny og Gl. Maglemølle, og det var jo ganske naturligt, at det var fodbold, der stod på programmet; men efterhånden som klubben voksede – og det gik stærkt, idet vi hurtigt nåede op på over 100 medlemmer – måtte vi finde andre sportsgrene for at tilfredsstille de krav, som medlemmerne førte frem. Der blev derfor startet et gymnastikhold, og senere fik vi også bordtennis på programmet.

Tilslutningen til fodbold og bordtennis har i det store og hele været god, derimod har det knebet noget med gymnastikken, men bestyrelsen regner med, at det er begyndelsesvanskeligheder, idet det vist ikke helt er gået op for alle i fabrikken, på kontor og tegnestue, at det også er plads til dem i gymnastiksalen, og det skulle derfor glæde os at se mange flere på gymnastikholdet, når vi lægger ud til oktober.

Der er i år blevet oprettet en oldboys afdeling indenfor fodboldtræningen; og ligeledes har interessen for håndbold været så stor, at vi også her har en afdeling.

Når man ser på disse forskellige sportsgrene, som »MAGLEMOLLE« byder på, så er der jo lidt for enhver smag, selvom vi ikke har alle sportsgrene med; men det er vort håb, at vi også kan få en så interessant sport som badminton taget op, men det ligger ud

i fremtiden, idet vi jo alle ved, hvor vanskeligt det er at få et egnet lokale i Næstved.

Klubben har i år fem medlemmer, som træner til idrætsmarkedet, de har alle bestået gymnastikproven, og i øjeblikket træner de energisk til atletikproven, som skal aflægges sidst i juni. Vi vil håbe for dem alle, at de må bestå og få overrakt det eftertragtede mærke, og så håber vi iøvrigt, at mange flere vil gå ind for at erhverve idrætsmarkedet til næste sæson.

»Viking«, København

I »VIKING«s formålsparagraf siges det bl.a., at det skal være klubbens opgave at samle medlemmerne til sportsligt og kammeratligt samvær. Det vil være klart for de fleste, at denne påskønnelsesværdige opgave bedst løses, hvis der gennem gode sportslige resultater skabes interesse for klubben.

Det skal fremhæves her, at det største bidrag til opfyldelsen af denne paragraf er ydet af »VIKING«s fodboldhold, der gennem 1½ sæson ikke har lidt eet eneste nederlag i firma-unionens turneringer. Mange arbejdere og funktionærer mødes i kammeratligt samvær til holdets kampe, taler med hinanden og lærer hinandens arbejdsforhold at kende, samtidig med at de opmuntrer holdet til at yde sit bedste.

Fodboldholdets succes har skabt klubben en good will, der støtter bestyrelsen meget i dens arbejde for at gøre »VIKING« til en betydningsfuld faktor indenfor D.f.P.s københavnske afdelinger.

De andre mere indadvendte sportsgrene: badminton, bordtennis og gym-

nastik, står naturligvis lidt i skyggen af fodbold. Det kan dog nævnes, at vi har deltaget med to bordtennishold i firmaunionens turnering, og at vi med det ene hold besatte anden pladsen. For badminton gælder det, at vi trods dårlige spilletider har kunnet samle ca. 20 medlemmer vinteren igennem i Bronshøj sportshal. Vor spillestandard er ikke så høj, at vi har kunnet deltage i turneringer, men vi har haft fornøjelse af spillet og af samværet, og det må jo siges at være hovedsagen.

På det selskabelige område har »VIKING« også gjort et fremstod. Ved et stort anlagt arrangement i Frederiksberg selskabslokaler blev bl.a. fremført en revue skrevet, instrueret, iscenesat og udført af medlemmerne selv. Den gjorde stor lykke, og eksperimentet opfordrer absolut til gentagelse.

Hvis den blide medbor, som hidtil har begunstiget »VIKING«, holder sig, kan det forudses, at de nuværende rammer må udvides, nye opgaver må tages op og nye kræfter aktiviseres. *Bocher.*

»Viking«, Silkeborg

Gymnastik-timerne i vinter har haft ret god tilslutning, navnlig har arbejdsdrengene i seddelfabrikken været flittige til at møde. Papirarbejderne Jens Vagn Johansen og Karsten Kruse Jensen har skiftevis taget sig af ledelsen.

Badminton-afdelingen har været den store succes med 32 spillere, der alle har spillet flittigt og benyttet sig af de timer, der blev tildelt dem lige til den sidste dag, da sæsonen sluttede. Udover de almindelige spilletimer har der været spillet en lang række træningskampe med bl.a. Silkeborg Badmintonklub

og nogle nabobyer som Virklund, Serup og Sorring, hvor de udvalgte spillere har klarer sig pænt, og der har været god fremgang at spore ved hver kamp.

Der er blevet afviklet en klubturnering, hvor der blev spillet alle mod alle. Førrige år blev der af klubben udsat en vandrepokal for herrerne og en statuette for damerne, og disse trofæer blev i år vundet af henholdsvis kontorassistent Hans Aaboe Sørensen, der vandt turneringen andet år i træk, og frøken Gerda Iversen, der erobrede statuetten fra förrige års klubmester, fru Eva Bødskov.

Fodboldspillerne er gået i hård træning med henblik på pokalkampene.

Fabrikkens egen fodboldbane er blevet planeret og tilsæt og er nu blevet til en virkelig monsterbane. Desværre kan den ikke tages i brug for næste sommer.

Cricket vil i lighed med sidste sommer også blive spillet i år – der har foreløbig meldt sig nogenlunde det samme antal, ca. 20.

Tennis. Vi har oprettet en tennisafdeling i år. Der er tilmeldt 24 spillere, og da dette er maksimum for, hvad der kan optages, har vi måttet lukke for yderligere tilgang. Da vi ikke selv har tennisbaner, har vi arrangeret os med K.F.U.M.s idrætsafdeling, der har 2 baner beliggende i Alderslyst, således at vi får tildelt en hel dag og flere spredte timer i ugens løb. – At domme efter den store forhåndsinteresse vil denne afdeling utvivlsomt blive meget populær. Ud over det sædvanlige kontingent skal der betales 5 kr. om måneden for at spille tennis, idet udgifterne bl.a. til leje af banerne er ret store.

JUBILÆER

På grund af startvanskeligheder med bladet har vi desværre ulejliget en del af medarbejderne med fremskaffelse af billeder, som ikke benyttes, men vi håber, de pågældende vil tilgive redaktionen den forvoldte ulejlighed. – Endvidere viser det sig, at den påtænkte udsendelsesdato 1. juni ikke har kunnet overholdes, således at en del af de i dette nummer nævnte markédage er passeret, når bladet udkommer, men vi beder de pågældende modtage vor forsinkede men ikke mindre velmente lykønskning.

Redaktionen.

Datum

25 års jubilæum



10. juni:
Sortererse Karen
Sofie Jørgensen.

10. juni:
Salsarbejderske Inger
Julie Christensen.



11. juni:
Hollændermand Niels
E. Mørck-Nielsen.

25 års jubilæum



11. juni:
Hollændermand
Andreas Andersen.

17. juni:
Rullemand
Hans Chr. Petersen.



3. juli:
Sortererse Marie Sofie
Helga Petersen.

Frederiksberg

25 års jubilæum



8. juni:
Maskinarbejder
B. Levin.



25 års jubilæum

15. august:
Kedelpasser
Peter Nielsen.

Gl. Maglemølle

40 års ansættelse



15. august:
r. bogholder
C. V. Rathlev.



25 års jubilæum

17. juni:
Smøremand Laur.
E. Jensen.

25 års jubilæum



17. juni:
Værkfører Hans
Georg Petersen.



18. juni:
Spånsorterer
Hansigne Sølberg.



22. juni:
Toiletruller
Volmer Christiansen



8. august:
Medhjælper
Valdemar Hansen.

22. juni:
Pressemand
Carl J. Jensen.



10. august:
Stengangsmand
Hans Chr. Olsen.



14. august:
Nedtapper
Anders Hansen.



30. juli:
Servietpakkerske
Anna Lassen.



Ny Maglemølle

40 års ansættelse



3. juni: Portner
H. P. Christoffersen.

40 års ansættelse



9. juni: Lagerarbejder
Ole K. Pedersen.

25 års jubilæum



11. juni: Værkstedsmester
Sv. Aa. Pedersen.

Silkeborg

40 års ansættelse



5. juni:
Bøttemager
Anton Jensen.

25 års jubilæum

12. juni: Glitteemand Vald. Andersen.
12. juni: Maskinfører Peter Jensen.



14. juni:
Glitteformand
Sv. Aage Petersen.

25 års jubilæum

10. juli: Hollænderformand Aage Laursen.
15. juli: Salsarbejder Chr. Skov.



20. juli:
Værkfører Sv.
Sølvsten Sørensen.

3. august:

Smøremand
Jens Vagn Johansen.



7. juli:

1. skærer Harboe
Lyhneborg Jensen.



7. august:

Klorblander
Chr. Agø.



Papirlageret

40 års ansættelse

10. juli: Formand Peder Madsen.
-

Vi ønsker alle rigtig hjerteligt til lykke!